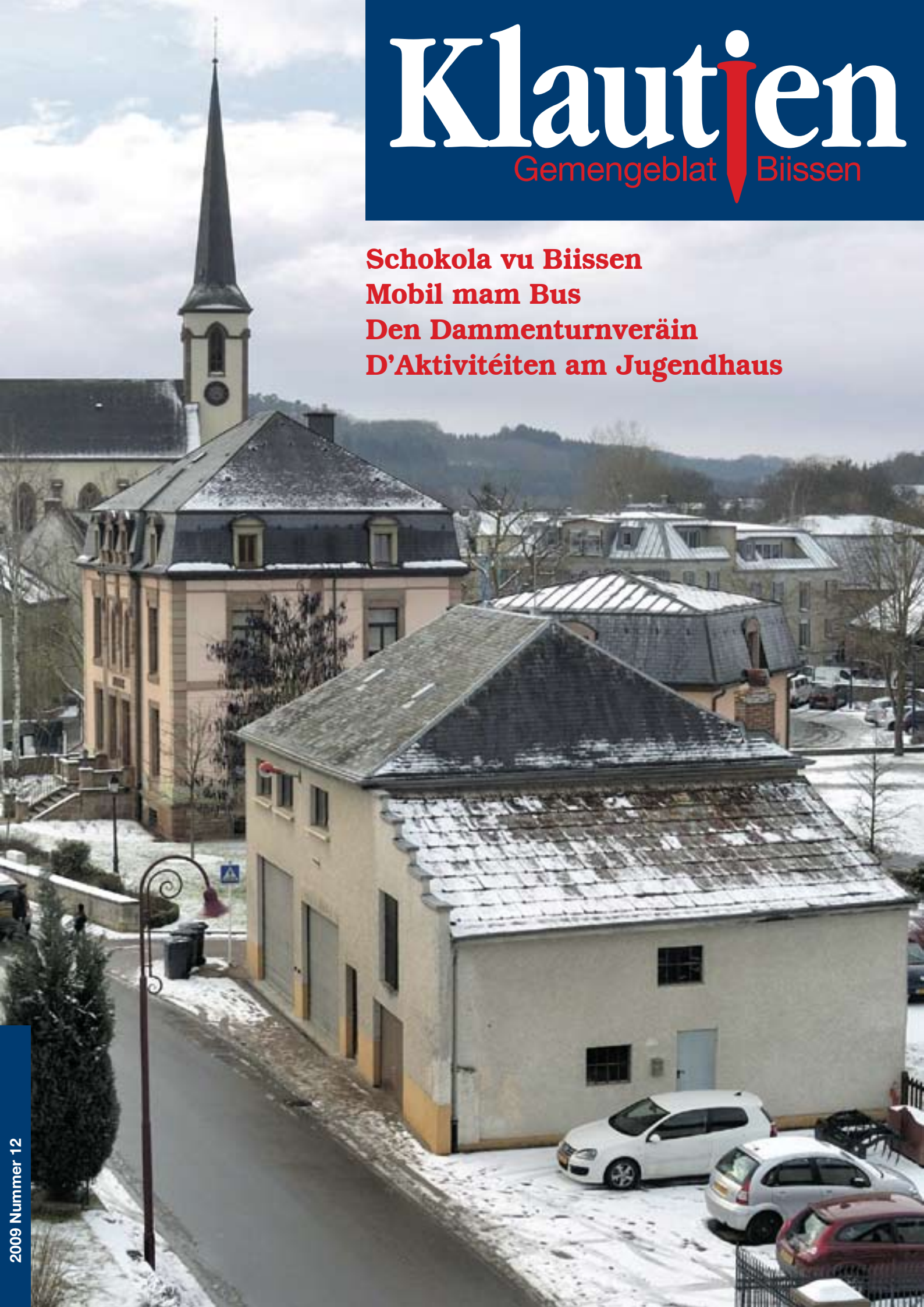


Klautien

Gemengeblat Biissen

Schokola vu Biissen
Mobil mam Bus
Den Dammenturnveräin
D'Aktivitéiten am Jugendhaus





BISSEN

Klautjen

Gemegeblat Biissen

Klautjen Nr 12 / 2009 - 3

- 2 Aus der Aler Zäit
- 3 Eis Schoul ännert sech
- 4 Schokola vu Biissen
- 6 D'Natur genéissen Am Maart
- 8 D'Holzsnitzelanlag brennt
- 9 Dat neit Verkéiersreglement
- 10 Gemengerotsbericht
- 15 Mobil mam Bus
- 19 lesse vum Drëtten Alter
- 20 Waasserschutzmoossnahmen
- 20 Nei Belichtung ënnert der Bréck
- 21 Deen neie Fierschter
- 21 D'Beem bei der Kierch si fort
- 22 Fête de l'amitié zu Miersch
- 23 Commémoratioun, Rochi-Préssessioun
- 24 D'Verhalen am Verkéier üben
- 24 Luuchtekontroll 2009
- 25 Visite vum Kierchbierg
- 25 Alles nëmmen Theater
- 26 Gesond lessen an der Maison Relais
- 27 Am Jugendhaus ass vill lass
- 28 De Frounert wibbelt
- 28 De Gusty Adam krut 90 Joer
- 29 Eis Veräiner: den Dammenturnveräin
- 30 De Klautjen praktesch
- 31 Agenda / BisArt
- 32 Nei Chrëschtbelichtung

Editeur:

Administration communale de Bissen/
Commission consultative de l'Information
bp 25, L-7703 Bissen
Tél. 83 50 03-1
www.bissen.lu / Email: klautjen@bissen.lu

Redaktioun:

D'Memberen vun der Informatiounskommissioun:
Monique Mathieu (Presidentin, Redaktioun vum
Gemengerotsbericht), Jean-Marie Even (J.M.E.),
Marc Lucius (M.L.), Dan Roder (D.R.), Ed Sinner
(E.S.), Armand Wantz (A.W.)

Et hunn och matgeholf:

André Erpelding, Carlo Mulbach, Jean Quintus,
Joël Santer, Jugendhaus.

A bei de Fotoen:

Louis Horsmans, Lissy Ehmman, Charles Reiser
an anerer.

Foto um Cover: Dan Roder

Grafik : barth&design

Drock : Imprimerie REKA, Leudelange

De Klautjen gött gratis un all Haushalter an der
Gemeng Biissen verdeelt.

Net bestallten Textbeitrëg ginn net zréck geschéckt,
an nëmmen da publizéiert, wa Plaz ass.

De Klautjen kann och abonnéiert a verschéckt
ginn: Iwwerweist w.e.g. 20 Euro (fir 4 Nummern)
un d'Gemeng Biissen, op de Konto BCEE
LU33 0019 3401 0025 7000 bei der Spuer-
keess, mam Vermierk "Abonnement Klautjen".

Aus der aler Zäit

D'Gemengenhaus

Am Wantermount (November) 1879 hunn eis Gemengeverrieder
Zéngtscheier (en Zéngtel vum Ertrag vun de Felder gouf un
d'Herrschaft ofginn an an dëser Scheier zesummegebroen) vun den
lerwen vun der Herrschaft vu Criechingen zum Präis vun 11.000
Frang ofkaaft. D'Gebai ass duerno fir déi deemoleg Bedierfnesser
als Schoul an och als Gemeng ëmgebaut ginn. Bis dohinner stoung
hinnen zu dësen Zwecker nämlech nach kee Gebai zur Dispositioun.

Wéi awer elo nom éischte Weltkrich d'Gebai an engem därmoossen
desolaten Zoustand war, datt Reparature sech net méi gelount
hunn, ass dunn 1931 decidéiert ginn, engt neit opzerichten. Am
grousse Ganzen huet et jo nach ëmmer ausgesinn ewéi eng bes-
ser Scheier: et huet och net méi sou richtig an d'Duerbild gepasst
an den noutwennegen Erfuerdernëssen guer net méi entsprach.

Eis Gemengenautoritéiten hunn dunn 1931 den Architekt Depollo
vu Péiteng chargéiert, Pläng auszeschaffe fir engt neit d'Gebai op-
zerichten. Wéi déi du fäerdeg waren, ass am Karschnatz (August)
1932 beschloss ginn, dat neit Gemengenhaus ze bauen. Dëst huet
awer misse séier goen, well de Stat hat fir dat Joer eng Ënnerstët-
zung (Subsid) vun 12.000 Frang zougesot, an déi wollt sech jo
keen entgoe loosse. Dofir ass geplangt ginn, direkt mat den Aar-
bechten unzufänken an de Réibau wa méiglech nach 1932 fäerdeg
ze kréien. Domat hate si sech een décke Programm virgeholl. Dat
huet awer zäitlech gutt gepasst, well den Aarmewee war bis op e
puer kleng Aarbechte fäerdeg, an do si vill fläisseg Hänn fräi ginn,
déi gewinnt ware schwéier ze schaffen.

Also hunn eis Gemengenautoritéiten all Aarbechter, Doléiner an
Handwierker am Duerf agestellt. Déi haten dunn erëm alleguer
Aarbecht a si mat Freed dru gaange, fir esou vill wéi méiglech vun
dem zäitlech bal onméigleche Plang fäerdeg ze kréien. D'Schräiner
hu d'Gehéiz ausgebaut, a wat nach ze gebrauche war ass op
d'Säit geluecht gi fir den Neibau. D'Steng vun der Ëmfaassungs-
mauer an déi vum Gebai si gebotzt an erëm zum Gebrauch komm.
Alles wat nach eenegermoossen uerdentlech ausgesinn huet, ass
versuergt ginn.

Fir dat alles huet misse vill Geld geléint ginn; de Bau sollt ufanks
630.000 Frang kaschten. Dofir ass am Wantermount (November)
1932 d'Zomm vun 400.000 Frang bei der Generalbank geléint ginn.

Während dem Baue sinn awer eng etlech Ëmännerungen um
Plang virgeholl ginn, an dunn huet missen am Brochmount (Juni)
1935 een zweete Prêt bei der staatlecher Grondkreditanstalt vun
250.000 Frang gemaach ginn. Eis Gemeng hat net vill Akommes,
awer esou gutt wéi et méiglech war, gouf d'Schold zréck bezuelt.
Nëmmen eis Bëscher hunn en etlech Frang an d'Keess bruecht. Et
ware schwéier Zäiten an nom Krich am Joer 1944 stoung d'Schold
nach ëmmer bei 430.000 Frang. Well dunn awer eng staatlech
Zouwennung vun 750.000 Frang wéinst dem Krichsschued an eise
Bëscher ze erwaarde war, ass beschloss ginn fir d'Rechtschold
domat ganz ze bezuelen.

Mir hate fofzeg Joer laang ee schéine Gemengebau a vill Noperen
hunn äis dofir ëmmer beneit. D'Duerf ass awer lues a lues ëmmer
méi gewuess, an 1982 war eist Gemengenhaus erëm ze kleng.
Nom Ëmbau vun der Villa vum Dr Ecker, déi d'Gemeng kaaft hat,
ass dunn dohinner geplënnert ginn. Dat alt Gemengegebai ass de
Veräiner fir hir Versammlungen, Prouwen an Theater iwwerlooss
ginn. Am Joer 1991 ass et dunn deels renovéiert ginn a steet haut
nach a senger voller Schéinheet do, fir de Leit ze weisen wat eist
Duerf 1932 geleeest huet.

Joq

Eng Schoul ännert sech



Unsere Schule hat sich verändert: Am 21. Januar 2009 verabschiedete die Abgeordnetenkammer vier neue Gesetze über die Vor- und die Primärschule in Luxemburg. Seit dem Herbst werde beide Schulen nun unter dem Begriff „Grundschule“ (école fondamentale) zusammengefasst. Den Eltern wurden Erklärungen hierzu in der Broschüre „Réussir l'école“ zugestellt.



Die wichtigste Neuerung besteht sicherlich in der Einführung von Zyklen, die die bisherigen „Schouljoer“ ersetzen. Statt 6 Schuljahren absolviert das Kind nunmehr vier Zyklen: Zyklus 1 begreift die Vorschule (précoce) und die Spielschule (préscolaire), Zyklus 2 das erste und zweite Schuljahr, Zyklus 3 das dritte und das vierte Schuljahr, Zyklus 4 schließlich das 5. und das 6. Schuljahr. Ein Kind kommt von einem Zyklus in den nächsten, wenn es einen gewissen „Kompetenzsockel“ erreicht hat, also ein festgelegtes Wissen und bestimmte Fähigkeiten. Prinzipiell erfolgt der Übergang nach zwei Jahren, in Ausnahmefällen früher oder später.

Festgeschrieben ist nunmehr auch, dass die Klassen von einem Team unterrichtet werden. In Bissen funktionierten die meisten Klassen bereits nach diesem System, wonach zwei Klassen eines Jahrgangs von drei Lehrern unterrichtet werden; seit dem Herbst sind nun alle Klassen zum „Teamteaching“ übergegangen.

Das neue Gesetz sieht die Schule als Schulgemeinschaft. Von daher wurde ein Lehrerkomitee

gebildet, das sich aus Diane Marini, Danielle Gielen, Daniel Maquil, Anne Sassel und Christiane Streveler zusammensetzt. Präsiert wird die „Bisser Schoul“ von Diane Marini.

Schulgemeinschaft bedeutet aber vor allem, dass eine viel stärkere Einbeziehung der Eltern erfolgen soll. Die Eltern waren denn auch im Oktober aufgerufen, sich um eine Mitgliedschaft im Elternkomitee zu bewerben. 11 Kandidaturen gingen bei der Gemeindeverwaltung ein, und wurden alle auf der Generalversammlung der Eltern Ende Oktober zurückbehalten. Es handelt sich um: Diane Brück-Urwald, Liette Engel-Schanet, Myriam Faber, Serge Krier, Andrée Neuman, Danielle Schammel, Christian Schaus, Patrick Schmit, Myriam Servaty, Malou Soares und Véronique Waltener-Piette.

Lehrer- und Elternkomitee werden je zwei Vertreter in die neue Schulkommission entsenden, die Anfang des nächsten Jahres zusammenkommen wird, der Gemeinderat wird vier weitere Mitglieder benennen. Die Schulkommission wird ihrerseits weiterhin eine beratende Funktion haben, sie wird u.a. den Schulentwicklungsplan begutachten und an den Schöffenrat weiterreichen. Das schulische Umfeld wurde demnach neugestaltet, eine große Herausforderung, der sich alle Beteiligten stellen müssen.

Für die Bisser Schüler brachte der Schulanfang noch eine Neuerung mit sich, über die sie sich sicher gefreut haben: Der große Schulhof wurde (endlich) neugestaltet, der graue Beton wurde durch einen hellen Steinbelag ersetzt, ein Klettergerät wurde aufgestellt und ein kleines Fußballfeld geschaffen. Damit der Ball nicht mehr auf die Straße rollt (obwohl wegen der Lage kein ebenes Feld angelegt werden konnte), wurden ein Buchenhainspalier gepflanzt und feste Eingänge montiert. Trotzdem gilt natürlich, dass die Kinder niemals dem Ball nachrennen sollen, wenn er dennoch auf die Straße fliegt.

Zwei Neuerungen gab es im Herbst auch in der Bisser „Maison Relais“: Zum einen wurden die Öffnungszeiten erweitert, so dass die Kinder bereits ab 7.00 Uhr kommen können. Zum anderen fungiert statt Anne asbl. nun die Vereinigung Elisabeth als Betreiberin der Betreuungsstätte. Der Namenswechsel beruht indes lediglich auf einer internen Änderung innerhalb der Caritas asbl., der die Gemeinde Bissen die Leitung der Maison Relais im Januar 2007 anvertraut hat.

M.M.



Schokola vu Biissen

Vor kurzem öffnete das Centre Jean Heinisch in der Industriezone Klengbuusbiërg offiziell seine Türen. In den hier eingerichteten „Ateliers protégés“ werden neben Druckereiprodukten auch Schokopralinen hergestellt.



Fotos: François Aussems

Annähernd 500 Menschen waren am 12. November nach Bissen gekommen, wo sie in der großen Eingangs- und Festhalle des Centre Jean Heinisch herzlich willkommen geheißen wurden. Unter den Gästen befanden sich u.a. Erzbischof Fernand Frank, der dem Bau seinen Segen spendete, die Minister Marie-Josée Jacobs und Nicolas Schmit, sowie der vollzählige Gemeinderat von Bissen.

Begrüßt wurden die Gäste von Serge Reischel, einem der Nutzer des Zentrums, das der Fondation Ticontenaire gehört. Der „Stagiaire“ im „Centre de propédeutique professionnelle“ erklärte, dass diese Abteilung 8 Menschen mit einem Handicap die Möglichkeit bietet, sich auf das Berufsleben vorzubereiten. Im Holz arbeiten, Basteln, Malen, in der hausinternen Druckerei oder in der „ChocolaTri“ tätig sein, erlaubt es den Beschäftigten in den geschützten Werkstätten Produkte herzustellen, die verkaufsfähig sind.

Generalvikar Mathias Schiltz, Präsident des Tricontenaire, unterstrich in seiner Ansprache denn auch, dass es nicht um „pure Assistenz“ ginge, sondern darum, die Fähigkeiten und Kompetenzen der Nutzer der Struktur zu fördern, und ihnen ein weitgehend autonomes Leben zu ermöglichen.

Mathias Schiltz ging auf die Geschichte des Hauses ein, und erwähnte u.a., dass die Idee zur Schaffung einer weiteren Stätte des Tricontenaire, der eigentlich in Heisdorf beheimatet ist, auf das Jahr 2000 zurückgeht. Eine Konvention betreffend den Bau konnte 2001 mit dem Familien- und dem Budgetministerium abgeschlossen werden. 2005 fand sich dann in der Heimat von Jean Heinisch



(1913-1998), Initiator und Mitbegründer des Tricentenaire, ein 1,2 Hektar großes Grundstück, das von der Gemeinde Bissen aufgrund eines 30jährigen Mietvertrages für den symbolischen Euro zur Verfügung gestellt wurde. Der Grundstein konnte im November 2006 gelegt werden, doch dauerte es aufgrund eines Blitzeinschlages und anderer Verzögerungen dann ein Jahr länger als geplant, bis am 12. November die offizielle Eröffnung stattfinden konnte. Der Präsident sparte nicht mit Lob und Dank an alle implizierten Stellen, aber auch an die Adresse der Spender, die 20 Prozent der 13,7 Millionen teuren Anlage aufbrachten, während das Familienministerium 80 Prozent der Baukosten trug. Er bedankte sich ebenfalls herzlich bei der Gemeinde Bissen, und speziell beim ehemaligen Bürgermeister Camille Petry. Gleichzeitig hob er den Einsatz und das soziale Schaffen von Pfarrer Jean Heinisch, „einem Sohn der Gemeinde“ hervor, der sich Zeit seines Lebens für die behinderten Menschen und ihre Familien einsetzte.

Aarbecht gött gär ugeholl

In dem seit Juli funktionierenden, 6 000 Quadratmeter großen Haus werden neben den 8 Stellen im CPP demnächst 32 Menschen in den geschützten Werkstätten beschäftigt, die von der Kooperative „Coop300“ geleitet werden. In der Tagesstätte des Tricentenaire in Bissen ist die Betreuung von 48 Menschen vorgesehen.

Familienministerin Marie-Josée Jacobs freute sich darüber, dass mit dem Centre Jean Heinisch eine weitere Struktur in unserem Land geschaffen wurde, die den Menschen mit Handikap nach ihrer Ausbildung eine Möglichkeit bietet, ihr Leben in Würde zu führen. Sie erinnerte daran, dass in der letzten Legislatur das Recht der behinderten Beschäftigten auf den Mindestlohn oder aber den RMG festgeschrieben wurde. Sie wünschte allen „eine glückliche Hand“ – den Verantwortlichen, genau wie den Beschäftigten und Betreuten. Ihren Worten schloss sich Arbeitsminister Nicolas Schmit an.

Bürgermeister Ali Bauer zeigte, genau wie vor ihm Mathias Schiltz, seine Begeisterung für den hellen, beeindruckenden Bau, der sich gut in die Landschaft einfüge, und der Industriezone „Klengbousbiert“ einen sehr modernen Akzent verleihe. Er hoffte, dass der Tricentenaire viele Kunden finden wird, u.a. in der Industriezone, und dass eine Zusammenarbeit mit den lokalen Vereinen und Institutionen entsteht.

Nach dem akademischen Teil, der von den „Clierwer Juegdblëiser“ umrahmt wurde, konnten die Gäste das Haus besichtigen, und die Produkte aus der Küche des Tricentenaire in Heisdorf kosten, genau wie die in Bissen mit Kakao aus fairem Handel hergestellten Schokoprälinen.



Wer sich demnach mit Schokolade für die Feiertage eindecken will, kann dies durch Bestellung über Tel. 26 88 67-790 (Chocolat-TRI) tun. Aber auch für alle anderen oben aufgelisteten Arbeiten (u.a. Druck- und Verpackungsaufträge in der in der PrinTRI) steht das Centre Jean Heinisch gerne zur Verfügung. Es sei auch darauf hingewiesen, dass im Centre Jean Heinisch zurzeit eine Ausstellung des Künstlers Yves Piedboeuf zu sehen ist, der sich in seinen Malereien mit der Natur auseinandersetzt.

M.M.

Wer in den letzten Wochen und Monaten in der Umgebung der Rochus-Kapelle Richtung „Biischtert“ unterwegs war, hat sich sicher die Frage gestellt, was dort in der Flur „am Maart“ vor sich geht.



D’Natur genéis

Der Weiher Am Maart früher



Die Gemeinde hat „am Maart“ mehrere Hektar Land im eigenen Besitz. Seit 2008 wird hier zusammen mit der kommunalen Umweltkommission, dem Förster und dem Naturschutzsyndikat SICONA-Centre ein Projekt zur ökologischen Aufwertung der Flächen durchgeführt. Ziel des Projektes ist es, auf den ehemals intensiv landwirtschaftlich genutzten Flächen verschiedene neue Biotope anzulegen und die Landnutzung zu extensivieren. Hierdurch entsteht ein naturnaher Übergangsbereich zwischen dem Dorf und dem angrenzenden Waldgebiet.

Die Arbeiten begannen 2008 mit der Pflanzung von Obstbäumen und Hecken. Dieses Jahr wurde der ehemalige Acker mit einer Blumenwiesen-Saatmischung eingesät. Die Fläche wird später zur Gewinnung von Heu und als Schafsweide genutzt. In den letzten Wochen wurde zusätzlich ein Weiher ausgebaggert; geplant sind zwei weitere flache Hochwasser-Retentionsmulden.

Am Dorfrand gelegen und mit einer fantastischen Sicht über das Gutland, entsteht so „am Maart“ nach und nach ein kommunales Naturschutz- und Naherholungsgebiet. Ziel ist es, einen attraktiven, naturnahen Bereich zwischen Dorf und Wald zu schaffen. Es soll ein ökologisch gut integrierter Begegnungsort für jung und alt außerhalb des Dorfes werden, der die empfindlichen



Der neu angelegte Weiher

ssen



Kerngebiete des Waldkomplexes „Biischtert“ nicht stört und die Menschen trotzdem der Natur nahe bringt. Denn die Gemeinde beabsichtigt, den Spaziergängern, den Schulkindern und allen interessierten Bürgern einen Raum zu bieten, wo sie näher an der Natur sind und Kontakt zu Tieren und Pflanzen bekommen können.

Aus diesem Grund soll auch der Bereich, der bis dato als Mähwiese genutzt wurde, völlig neu gestaltet werden. Im Schutz der Bäume befindet sich an dieser Stelle bereits heute ein



- 1+2: Anpflanzung von Heckenstrukturen mit integrierten Bäumen und südlich vorgelagerten blütenreichen Heckensaums
- 3: Anpflanzung von Baumgruppe und vorgelagerten Heckensträuchern
- 4: Anpflanzung von Brombeerbüschen und Weißdorn
- 5: Errichten eines Unterstandes für Schafe
- 6: Pflanzung einer Reihe von 13 Birnbäumen (Neeljesbir) entlang des Weges
- 7+8: entlang des Schotterweges: Pflanzung von 13 Hochstammobstbäumen (3 Walnuß, 10x Zwetschgen/ Mirabellen/ Pflaumen)
- 9: Umwandlung von Acker- in Grünland: Ansaat einer blumenreichen Saatmischung auf 1,3 Ha; Beweidung mit Schafen
- 10: Anlage eines größeren Weihers (mit Lehmabdichtung)
- 11: Auszäunen der ganzen Fläche mit Ursus-Maschendraht
- 12: Anlage von Kleinstrukturen als Unterschlupf für Tiere (Stein- und Totholzhaufen)
- 13: Anlage von Schotterwegen für die Spaziergänger
- 14: Integration von 2 Hochwasserretentionsbecken die ca. 200 m³ Wasser kurzfristig zurückhalten können
- 15: Einsaat von blumenreichen Sämen

Grillplatz. Die Fläche soll 2010 mit weiteren Strukturen für eine naturverträgliche Freizeitgestaltung ergänzt werden. Ein erster Schritt ist die Anlage von flachen, harmonisch geschwungenen Hügeln. Hierdurch entstehen neue „Räume“, die vielseitig genutzt werden können. Angedacht und zur Diskussion stehen im Moment auch der Bau eines Aussichtsturmes, eines Grillpavillons, eines Lagerfeuerplatzes und von mehreren Spielbereichen.

Ein mit Schotter befestigter Standstreifen am Rande des Feldweges kann als Parkplatz genutzt werden und bietet den optimalen Ausgangspunkt für Erkundungen im Umfeld. Gleichzeitig erschließen die geplanten Schotterwege die Naturschönheiten und garantieren die Anbindung des bestehenden Spazierwegenetzes und Fitness-Parcours an das dörfliche Straßen- und Wegenetz. Demnach wird sich 2010 hier noch viel tun ...

André Erpelding

D'Holz hackschnitzelanlage ass a Betrib

Am 6. Oktober wurde eine hochmoderne Holz hackschnitzel-Heizung in der renovierten Halle der ehemaligen Werkstatt Kasel in Betrieb genommen. Diese Anlage verwendet als Brennstoff Holzspäne zur Erzeugung von Warmwasser, womit ab jetzt fünf Gemeindegebäude am linken Attertufer über ein unterirdisches Nahwärmenetz beheizt werden können: das alte Gemeindehaus, das Kulturzentrum Wonerbatti, das Jugendhaus, das neue Feuerwehrgebäude und die neue Gemeindegewerkstatt mit Mietwohnung in der Grabenstraße.

Diese Anlage wird pro Jahr etwa 30 Tonnen Heizöl einsparen, und die Brennstoffkosten der Gemeindeverwaltung gegenüber einzelnen Öl- oder Gasheizkesseln in den fünf Gebäuden um die Hälfte senken. Aus Gründen der Versorgungssicherheit und zur Abdeckung des Spitzenbedarfs ist der Gasfeuerungskessel und das Blockheizkraftwerk aus dem alten Gemeindehaus in die neue Anlage integriert worden.

In einer zweiten Ausbauphase kann die Anlage durch einen zweiten Hackschnitzel-Kessel



erweitert werden, so dass noch vier weitere Gemeindegebäude am linken Attertufer bei Bedarf angeschlossen werden können.

Zur Befuerung der Anlage im derzeitigen Ausbaustadium werden pro Jahr etwa 660 Kubikmeter Hackschnitzel benötigt. Für unsere Wälder besteht dennoch keine Gefahr einer übermäßigen Nutzung, da der jährliche Holzzuwachs im Gemeindewald von Bissen fünfmal größer ist als der Gesamtbedarf an Holz, das für die Beheizung sämtlicher Gemeindegebäude erforderlich wäre.

Holz aus unserem Wald ist eine lokal verfügbare, nachhaltige und CO₂-neutrale Energiequelle, dessen Verbrennung nicht zum Treibhauseffekt beiträgt. Die Herstellung der Hackschnitzel verbraucht weniger als 1 Prozent der Brennstoff-Energie des Holzes, und stellt eine nützliche Verwendung des sonst schwer absetzbaren Industrieholzes dar. Zudem werden durch die Herstellung und den Transport der Hackschnitzel Arbeitsplätze in der lokalen Forstwirtschaft gesichert. Energie in Holz schnitzelform kostet im Verbrauch 50 Prozent weniger als Heizöl oder Erdgas.

Die energietechnischen und finanziellen Grundlagen für dieses Projekt wurden in den letzten drei Jahren von der beratenden Kommission für Energiefragen der Gemeinde Bissen ausgearbeitet und vom Gemeinderat genehmigt. Insgesamt stellt diese moderne Anlage einen wichtigen Beitrag für eine fortschrittliche und umweltbewusste Energiepolitik in unserer Gemeinde dar.

E.S.

Unsere Bilder
von Ed Sinner
zeigen die neue
Holz hackschnitzel-
Heizung während
des Aufstartens am
6. Oktober 2009
im Beisein von
Bürgermeister Aly
Bauer.



Fotos: Ed Sinner

En neit Verkéiersreglement fir Bissen



In seiner Sitzung vom 20. Oktober verabschiedete der Gemeinderat einstimmig ein neues Verkehrsreglement. Demgemäß gilt in allen Straßen der Ortschaft Bissen, mit Ausnahme der Nationalstraße (route de Boevange/route de Colmar) und der Chemin repris (Route de Mersch, Route de Finsterthal, Route de Vichten, Route de Roost, Grand-Rue) nunmehr Tempo 30. Die oben abgebildete Karte führt alle betroffenen Straßen in Gelb auf. Die Liste kann auch im Internet (www.bissen.lu) nachgelesen werden.

Die Einführung von Tempo 30 soll natürlich der Verkehrsberuhigung in den Wohnstraßen dienen, wo sich viele Fußgänger und vor allem Kinder aufhalten. Tatsächlich zeigen Studien, dass sich der Anhalteweg eines Fahrzeuges aufgrund einer niedrigen Geschwindigkeit drastisch verkürzt.

Bei einer Geschwindigkeit von 50 km/h benötigt ein Fahrer 26 Meter, um sein Fahrzeug zum Stehen zu bringen. Diese Strecke setzt sich aus einem Reaktionsweg (zurückgelegte Strecke bis ein Kraftfahrer ein plötzliches

Hindernis erkennt und zu bremsen beginnt) von 14 Metern und dem eigentlichen Bremsweg von 12 Metern zusammen. Mit einer Geschwindigkeit von 30 km/h benötigt ein Kraftfahrer nur 13 Meter (8 Meter Reaktionsweg und 5 Meter Bremsweg), um anzuhalten. Ein Autofahrer kommt also bei einer Geschwindigkeit von 30 km/h vor einem Hindernis zum Stehen (Anhalteweg = 13 m), während er bei 50 km/h noch gar nicht angefangen hat, zu bremsen (Reaktionsweg = 14 m) und somit mit voller Geschwindigkeit mit diesem kollidiert. Die Überlebenschancen liegen in dem Fall nur noch bei ca. 50 Prozent. Die durch das Langsamerefahren „verlorene Zeit“ bis zur nächsten Hauptstraße beschränkt sich indes auf 15 bis 30 Sekunden. Außerdem entsteht so weniger Lärm.

Die Geschwindigkeitsbegrenzung wird durch verschiedene verkehrstechnische Maßnahmen (wie Straßenverengung) noch sichtbarer gemacht werden.

M.M./C.M.

Présents : Aloyse Bauer, bourgmestre, Denise Fischer, F. Willy Gielen, échevins, Roger Saurfeld, Alain Feiereisen, Carlo Mulbach, Jos Schummer et Frank Clement, conseillers communaux.

Excusée : Monique Mathieu

Point 1 : Approbation du projet définitif relatif à la construction d'une maison-relais

Le conseil communal approuve à l'unanimité le projet définitif concernant la construction d'une maison-relais dans la rue des Moulins à Bissen, à côté de la mairie et de l'école maternelle et à proximité immédiate de l'école fondamentale. Le projet a été élaboré par l'atelier d'architecture BENG.

L'avant-projet avait été approuvé par le conseil communal dans sa séance du 29 janvier 2009, le devis estimatif s'élevait alors à 3 848 476 euros. Lors de l'étude détaillée, le projet a été modifié sur plusieurs points, ceci sur demande de l'administration communale et suite aux avis des différents services ministériels.

Pour résoudre le problème de relevage des eaux usées de la cuisine et pour améliorer le réseau des eaux usées de la commune, un nouveau raccordement sera réalisé vers la rue Merelbach. L'accès à la maison relais se fera désormais de plein pied, l'entrée principale sera mise en retrait par rapport au plan de la façade. La loggia a été supprimée afin de créer une salle de séjour supplémentaire qui sera entièrement vitrée pour préserver la luminosité du hall central. Une des salles pourra être équipée d'un air tramp. Un raccord à la centrale de cogénération est prévu. La maison pourra accueillir 165 enfants (au lieu des 154 enfants initialement prévus). Le devis définitif s'élève à 4 275 601 euros.

Point 2 : Avis sur le projet de la nouvelle cartographie du paysage communal

Le conseil communal approuve à l'unanimité l'avis lui soumis par le collège échevinal concernant le projet de la nouvelle cartographie du paysage communal. Dans cet avis, le conseil communal « se prononce pour une coopération renforcée avec l'une ou l'autre commune avoisinante dans certains domaines et donc contre une fusion imminente avec la commune de Vichten à l'heure actuelle », telle que proposée par le ministère de l'aménagement du territoire.

Point 3 : Approbation de plusieurs devis supplémentaires

a) Rue du cimetière et rue Dr Ecker

Le conseil communal approuve à l'unanimité le devis supplémentaire d'un montant total de 83 000 euros concernant les travaux d'aménagement et de terrassements supplémentaires devenus nécessaires à cause de la construction d'un mur de soutènement et de travaux non prévus dans le devis initial.

b) Bassin d'eau Laaschert II

Le conseil communal approuve à l'unanimité le devis supplémentaire d'un total de 152 000 euros pour les travaux d'aménagement et le gros-oeuvre non prévus dans le devis initial (installation d'un nouveau raccord électrique avec des armoires nouvelles, installation d'une plaque de nom, relevé établi par le bureau d'études et concernant avant tout l'aménagement des extérieurs).

Devis total : 712 574 euros hors TVA.

Point 4 : Règlement de circulation – zones 30 – Adaptation des modifications

Ce point est reporté à la prochaine séance, suite à la demande du conseiller Mulbach, président de la commission de la circulation.

La conseillère Mathieu entre en séance.

Point 5 : Approbation de plusieurs décomptes

Le conseil communal approuve à l'unanimité le décompte concernant les travaux exécutés entre 1999 et 2002 au Wobierg.

Anwesend: Aloyse Bauer, Bürgermeister, Denise Fischer, F. Willy Gielen, Schöffen, Roger Saurfeld, Alain Feiereisen, Carlo Mulbach, Jos Schummer und Frank Clement, Gemeinderäte.

Entschuldigt: Monique Mathieu

Punkt 1: Annahme des definitiven Projekts betreffend den Bau einer „Maison-relais“

Der Gemeinderat verabschiedet einstimmig das definitive Projekt betreffend den Bau einer „Maison Relais“ in der Rue des Moulins in Bissen, die neben dem Gemeindehaus und der Spielschule und in direkter Nähe zur Grundschule gelegen sein wird. Das Projekt wurde vom Architektenbüro BENG ausgearbeitet.

Das Vorprojekt wurde vom Gemeinderat in seiner Sitzung vom 29. Januar 2009 gutgeheißen, der Kostenvoranschlag belief sich zu diesem Zeitpunkt auf 3 848 476 Euro. Bei der detaillierten Aufstellung des Projekts wurden mehrere Änderungen vorgenommen, dies auf Antrag der Gemeindeverwaltung und aufgrund der Gutachten der verschiedenen Ministerien.

Um das Problem des zu tief liegenden Küchenabwassers zu lösen und allgemein das Kanalnetz der Gemeinde zu verbessern, wurde beschlossen, den Kanalanschluss in die Rue Merelbach zu verlegen. Es wurde ein ebener Zugang zur „Maison-relais“ geschaffen, der Haupteingang wird etwas nach hinten versetzt. Statt der vorgesehenen Loggia wird ein zusätzlicher Saal geschaffen, der Glaswände erhält, damit die Helligkeit im zentralen Hall gewährleistet bleibt. Eine der Säle wird so eingerichtet, dass dort ein Air Tramp installiert werden kann. Ein Anschluss an die Fernwärme wird ebenfalls geschaffen. Die „Maison-relais“ wird 165 Kinder aufnehmen können (statt 154 wie im Vorprojekt vorgesehen). Der definitive Kostenvoranschlag beläuft sich auf 4 275 601 Euro.

Punkt 2: Gutachten betr. die neue Gemeindelandschaft

Der Gemeinderat stimmt dem Gutachten betr. die neue Gemeindelandschaft einstimmig zu, das vom Schöffenrat unterbreitet wurde. In diesem Gutachten heißt es: „Der Gemeinderat spricht sich für eine verstärkte Zusammenarbeit mit der einen oder anderen Nachbargemeinde in bestimmten Bereichen aus, und demnach gegen eine direkte Fusion mit der Gemeinde Vichten zum jetzigen Zeitpunkt“, so wie dies vom Landesplanungsministerium vorgeschlagen worden war.

Punkt 3: Annahme mehrerer Zusatzkredite

a) Rue du cimetière und Rue Dr Ecker

Der Gemeinderat heißt den Zusatzkredit in Höhe von 83 000 Euro einstimmig gut, der durch den notwendigen Bau einer Stützmauer und verschiedener anderer, nicht vorgesehener Arbeiten erforderlich ist.

b) Wasserreservoir Laaschert II

Der Gemeinderat heißt einstimmig den Zusatzkredit von 152 000 Euro gut, betreffend die nicht im Kostenvoranschlag vorgesehenen Arbeiten (Installierung eines neuen Stromanschlusses, Anbringen einer Namensplakette, Gestaltung des Umfeldes und anderes). Gesamtkostenpunkt des Reservoirs: 712 574 Euro, Mehrwertsteuer nicht inbegriffen.

Punkt 4: Verkehrsreglement – Tempo 30-Zonen – Anpassungen und Abänderungen

Dieser Punkt wird auf Antrag von Rat Mulbach, Präsident der kommunalen Verkehrskommission, auf die nächste Sitzung vertagt.

Rätin Mathieu nimmt ab diesem Punkt an der Sitzung teil.

Punkt 5: Annahme mehrerer Kostenabrechnungen

Der Gemeinderat heißt einstimmig die Kostenabrechnung betr. die zwischen 1999 und 2002 ausgeführten Arbeiten im Wobierg gut.

Total des devis approuvés : 48 442,21 euros,
total de la dépense : 44 858,02 euros.

Le conseil communal approuve à l'unanimité le décompte concernant les travaux de création d'une voie de secours pour la cité « um grouse Maes », exécutés entre 2001 et 2003.

Total des devis approuvés : 358 000 euros,
total de la dépense : 56 090,38 euros.

Le conseil communal approuve avec 8 voix contre 1 (A. Feiereisen) le décompte concernant les travaux de modernisation de l'antenne collective, exécutés entre 2000 et 2004.

Total des devis approuvés : 488 679,02 euros,
total de la dépense : 488 504,18 euros.

Le conseil communal approuve, par 5 voix contre 4 (Feiereisen, Mulbach, Schummer, Clement) le décompte concernant les travaux de réaménagement du chemin vicinal Wobierg, exécutés entre 2000 et 2004.

Total des devis approuvés : 676 141,26 euros,
total de la dépense : 876 139,23 euros.

Le conseil communal approuve à l'unanimité le décompte concernant les travaux de reconstruction de l'immeuble Coin Vert, réalisés entre 2002 et 2006.

Total des devis approuvés : 1 612 444,34 euros,
total de la dépense : 1 438 158,63 euros.

Le conseil communal approuve, par 5 voix contre 4 (Feiereisen, Mulbach, Schummer, Clement) le décompte concernant les travaux de remise en état du « Wonerbatti », réalisés entre 2000 et 2007.

Total des devis approuvés : 1 798 923,67 euros,
total de la dépense : 2 087 843,73 euros.

Le conseil communal approuve à l'unanimité le décompte concernant les travaux d'aménagement d'un nouveau hangar pour le service d'incendie, exécutés entre 1999 et 2009.

Total des devis approuvés : 2 546 587,50 euros,
total de la dépense : 2 536 733,38 euros.

Point 6 : Commission consultative communale pour étrangers – Nomination de deux nouveaux membres

Suite à la démission de deux membres de la commission des étrangers, un avis avait été publié au « Raider ». Par 8 voix et 1 abstention, le conseil nomme M. Joël Ribeiro et M. Augusto Martins comme nouveaux membres de la commission.

Point 7 : Approbation d'un contrat de bail

Le conseil communal approuve à l'unanimité le contrat de bail conclu avec M. et Mme Oliveira Ribeiro-Da Costa Pereira, 11, rue de la Chapelle, concernant un terrain d'une contenance de 31 ca. Le droit d'affermage est de 5 euros/an, les frais d'entretien et de clôture éventuels sont à charge du locataire.

Point 8 : Organisation scolaire

a) Détermination du nombre des représentants à nommer par le conseil communal à la commission scolaire

Le conseil communal fixe à 4 le nombre de représentants à nommer par lui-même.

b) Détermination du nombre des représentants des parents d'élèves

Le conseil communal fixe à 2 le nombre des représentants des parents d'élèves.

c) Détermination du nombre des représentants du personnel des écoles

Le conseil communal fixe à 2 le nombre de représentants du corps enseignant.

Point 9 : Adoption d'un règlement de police

Le conseil communal approuve, par 7 voix contre 2 (Feiereisen, Mathieu) le règlement général de police.

Point 10 : Approbation d'une convention

Etant lui-même concerné, le conseiller Saurfeld quitte la séance.

Le conseil communal approuve à l'unanimité la convention conclue entre l'administration communale et le syndicat de la

Vom Gemeinderat verabschiedete Kosten-
voranschläge: 48 442,21 Euro,
Gesamtausgabe: 44 858,02 Euro.

Der Gemeinderat heisst einstimmig die Kostenabrechnung betr. die zwischen 2001 und 2003 ausgeführten Arbeiten zur Schaffung eines Notweges in der Cité „Um grouse Maes“ gut.

Vom Gemeinderat verabschiedete Kosten-
voranschläge: 358 000 Euro,
Gesamtausgabe: 56 090,38 Euro.

Der Gemeinderat heisst mit 8 Stimmen und einer Gegenstimme (A. Feiereisen) die Kostenabrechnung betr. die zwischen 2000 und 2004 ausgeführten Arbeiten zur Modernisierung der Kollektivantenne gut.

Vom Gemeinderat verabschiedete Kosten-
voranschläge: 488 679,02 Euro,
Gesamtausgabe: 488 504,18 Euro.

Der Gemeinderat heisst, mit 5 Stimmen gegen 4 (Feiereisen, Mulbach, Schummer, Clement), die Kostenabrechnung betreffend die zwischen 2000 und 2004 ausgeführten Arbeiten im Weg „Wobierg“ gut.

Vom Gemeinderat verabschiedete Kosten-
voranschläge: 676 141,26 Euro,
Gesamtausgabe: 876 139,23 Euro.

Der Gemeinderat heisst einstimmig die Kostenabrechnung betr. die zwischen 2002 und 2006 ausgeführten Arbeiten im Rahmen des Wiederaufbaus des Gebäudes „Gréngen Eck“ gut.

Vom Gemeinderat verabschiedete Kosten-
voranschläge: 1 612 444,34 Euro,
Gesamtausgabe: 1 438 158,63 Euro.

Der Gemeinderat heisst, mit 5 Stimmen gegen 4 (Feiereisen, Mulbach, Schummer, Clement), die Kostenabrechnung betreffend die zwischen 2000 und 2007 ausgeführten Arbeiten zur Instandsetzung des Gebäudes „Wonerbatti“ gut.

Vom Gemeinderat verabschiedete Kosten-
voranschläge: 1 798 923,67 Euro,
Gesamtausgabe: 2 087 843,73 Euro.

Der Gemeinderat heisst einstimmig die Kostenabrechnung betr. die zwischen 1999 und 2009 ausgeführten Arbeiten für den neuen Feuerwehrraum gut.

Vom Gemeinderat verabschiedete Kosten-
voranschläge: 2 546 587,50 Euro,
Gesamtausgabe: 2 536 733,38 Euro.

Punkt 6: Beratende Ausländerkommission – Benennung von zwei neuen Mitgliedern

Nach der Demission von zwei Mitgliedern der Ausländerkommission, wurde per Aushang nach neuen Kandidaten gesucht. Mit 8 Stimmen bei einer Enthaltung ernennt der Rat die Herren Joël Ribeiro und Augusto Martins zu neuen Mitgliedern.

Punkt 7: Annahme eines Pachtvertrags

Der Gemeinderat heisst einstimmig den mit Herrn und Frau Oliveira Ribeiro-Da Costa Pereira, 11, rue de la Chapelle, abgeschlossenen Pachtvertrag gut. Es handelt sich um eine Parzelle von 31 ca. Die Pacht beträgt 5 Euro/Jahr, der Unterhalt und die eventuelle Einzäunung gehen zu Lasten des Pächters.

Punkt 8: Schulorganisation

a) Festlegung der Zahl der Vertreter, die vom Gemeinderat in die Schulkommission benannt werden

Der Gemeinderat wird 4 Vertreter in die Schulkommission benennen.

b) Festlegung der Zahl der Elternvertreter

Die Zahl der Elternvertreter wird auf 2 festgelegt.

c) Festlegung der Zahl der Vertreter des Lehrkörpers

Die Zahl der Vertreter des Lehrkörpers wird auf 2 festgelegt.

Punkt 9: Annahme eines Polizeireglementes

Der Gemeinderat heisst mit 7 Stimmen gegen 2 (Feiereisen, Mathieu) das neue Polizeireglement gut.

résidence Charles et Valentine concernant la cession d'une servitude au profit de la commune pour l'aménagement d'un chemin piétonnier sur une partie de la parcelle appartenant au syndic, située 25, route de Boevange. Le loyer est de 1 euro/an. La commune mettra à profit cette parcelle pour y aménager un chemin piétonnier.

Huis clos

Le conseil communal approuve le contrat à durée déterminée conclu avec M. Tom Jonk.

Le conseil communal approuve la résiliation du contrat à durée indéterminée avec Mme Helga Frères-Thibol.

Séance du mardi, 20 octobre 2009

Présents : Aloyse Bauer, bourgmestre, Denise Fischer, F. Willy Gielen, échevins, Roger Saurfeld, Alain Feiereisen, Monique Mathieu, Carlo Mulbach, Jos Schummer et Frank Clement, conseillers communaux.

Point 1 : Approbation du plan de gestion des forêts pour l'exercice 2010

Le bourgmestre Aloyse Bauer présente le plan de gestion des forêts qui prévoit des investissements (dépenses) à hauteur de 313 670 euros et des recettes à hauteur de 266 309,20 euros en 2010.

Les investissements comportent les postes suivants :

Gestion des ouvriers :	22 720 euros
Aménagements :	5 000 euros
Culture :	29 810 euros
Protection :	35 200 euros
Amélioration :	15 290 euros
Exploitation :	95 050 euros
Voirie :	40 000 euros
Récréation :	50 000 euros
Divers :	19 400 euros
Arboriculture	1 200 euros

Les recettes comportent les postes suivants :

Culture :	35 656,20 euros
Protection :	12 250 euros
Amélioration :	11 928 euros
Exploitation :	155 575 euros
Voirie :	24 000 euros
Chasse :	26 500 euros
Pêche :	400 euros

Le conseiller Feiereisen souhaite savoir s'il était prévu d'engager un troisième ouvrier au cours de l'année, étant donné qu'un des deux ouvriers actuellement occupés dans les bois de la commune prendra sa retraite dans deux ans. Le conseiller Mulbach rappelle que le conseil communal avait exprimé le souhait que le chemin piétonnier à Geiwels sera remis en état. La conseillère Mathieu demande si une visite de la forêt était prévue au printemps.

Le plan de gestion des forêts pour l'exercice 2010 est approuvé à l'unanimité.

Point 2 : Approbation du projet définitif relatif au réaménagement de la place Frounert

Le bourgmestre rappelle que le réaménagement du Frounert se fera en quatre étapes et qu'il est prévu de commencer les travaux début 2010. Le total de l'investissement s'élève à 2 448 413 euros. Ce montant comprend une somme de 500 250 euros pour l'aménagement d'un hall des festivités en lieu et place des anciens ateliers communaux, non prévue dans l'avant-projet. Les conseillers Mathieu, Mulbach et Schummer souhaitent obtenir des informations plus détaillées concernant ce hall ; le conseiller Schummer insiste sur la nécessité de concevoir le hall de sorte à ce qu'il dispose d'une bonne sonorisation. Le bourgmestre répond que le plan est en voie d'élaboration, mais que la commune ne peut apporter des changements au volume actuel, du fait que la surface à aménager se trouve dans une zone inondable.

Après une longue discussion, le projet définitif est approuvé à l'unanimité.

Punkt 10: Annahme einer Konvention

Da er selbst betroffen ist, verlässt Rat Saurfeld die Sitzung.

Der Gemeinderat heißt einstimmig die Konvention gut, die zwischen der Gemeindeverwaltung und dem Syndikat der Wohnresidenz Charles und Valentine abgeschlossen wurde, betreffend einen Teil einer Parzelle auf Nummer 25 in der Route de Boevange. Die von der Gemeinde zu zahlende Miete beträgt 1 Euro/Jahr. Das Grundstück wird zum Anlegen eines Fußweges genutzt.

Nicht-öffentliche Sitzung

Der Gemeinderat heißt den befristeten Arbeitsvertrag mit Tom Jonk gut.

Der Gemeinderat heißt die Auflösung des Arbeitsvertrages mit Mme Helga Frères-Thibol gut.

Sitzung von Dienstag, 20. Oktober 2009

Anwesend: Aloyse Bauer, Bürgermeister, Denise Fischer, F. Willy Gielen, Schöffen, Roger Saurfeld, Alain Feiereisen, Monique Mathieu, Carlo Mulbach, Jos Schummer und Frank Clement, Gemeinderäte.

Punkt 1: Annahme des Forst- und Hauungsplanes 2010

Bürgermeister Aloyse Bauer stellt den Forst- und Hauungsplan der Bisser Wälder vor, der für 2010 Investitionen (Ausgaben) in Höhe von 313 670 Euro und Einnahmen in Höhe von 266 309,20 Euro vorsieht.

Die Investitionen begreifen die folgenden Posten:

Arbeiter:	22 720 Euro
Instandsetzung:	5 000 Euro
Kulturen:	29 810 Euro
Schutz der Kulturen:	35 200 Euro
Verbesserungsmaßnahmen:	15 290 Euro
Bewirtschaftung:	95 050 Euro
Wegenetz:	40 000 Euro
Freizeit:	50 000 Euro
Verschiedenes:	19 400 Euro
Baumzucht	1 200 Euro

Die Einnahmen begreifen die folgenden Posten:

Kulturen:	35 656,20 Euro
Schutz der Kulturen:	12 250 Euro
Verbesserungsmaßnahmen:	11 928 Euro
Bewirtschaftung:	155 575 Euro
Wegenetz:	24 000 Euro
Jagd:	26 500 Euro
Fischerei:	400 Euro

Rat Feiereisen fragt, ob ein dritter Arbeiter im Laufe des Jahres eingestellt wird, da einer der beiden Waldarbeiter in zwei Jahren in Rente geht. Rat Mulbach erinnert daran, dass der Gemeinderat den Wunsch ausgedrückt hatte, dass der Spazierweg auf Geiwels wieder hergestellt wird. Rätin Mathieu will wissen, ob im Frühjahr eine Waldbegehung für den Gemeinderat vorgesehen ist.

Der Forst- und Hauungsplan für das Jahr 2010 wird einstimmig angenommen.

Punkt 2: Annahme des definitiven Projekts zur Neugestaltung des Frounert

Der Bürgermeister erinnert daran, dass die Umgestaltung des Dorfplatzes in vier Etappen erfolgt, und dass vorgesehen ist, Anfang 2010 mit den Arbeiten zu beginnen. Der Kostenpunkt beläuft sich auf 2 448 413 Euro.

Diese Summe begreift die Einrichtung einer Festhalle im ehemaligen Gemeindeatelier (500 250 Euro), die nicht im Vorprojekt enthalten war. Die Räte Mathieu, Mulbach und Schummer fragen nach ausführlicheren Informationen bezüglich dieser Halle; Rat Schummer unterstreicht, dass eine gute Akustik in der Halle gewährleistet sein muss. Der Bürgermeister antwortet, dass der Plan in Ausarbeitung ist, dass aber so oder so keine Änderungen am bestehenden Volumen vorgenommen werden dürfen, da sich die Halle im Überschwemmungsgebiet befindet.

Nach einer längeren Diskussion wird das definitive Projekt einstimmig angenommen.

Point 3 : Règlement de circulation – zones 30 – Adaptations et modifications

Le bourgmestre rappelle que ce point avait été reporté lors de la dernière séance du conseil, afin que la commission de la circulation puisse se pencher plus en détail sur les nouvelles dispositions élaborées suite aux souhaits du conseil par la société Luxplan. Le conseiller Mulbach, président de cette commission, remercie le bourgmestre puisque dans la version soumise pour approbation au conseil, il a été tenu compte de la plus grande partie des suggestions faites par la commission.

Le nouveau règlement de circulation prévoyant l'introduction de la zone 30 dans toutes les rues résidentielles, est approuvé à l'unanimité (voir page 9).

Point 4 : Approbation de plusieurs décomptes

Le conseil communal procède au vote des dix décomptes suivants :

Décompte concernant les travaux de pose de conduite à gaz sur la route de Vichten, exécutés en 2002.

Total des devis approuvés : 110 000 euros,
total de la dépense : 37 485,44 euros.

Vote : approuvé à l'unanimité.

Décompte concernant les travaux de raccordement de la canalisation Roost au réseau du SIDEN exécutés entre 1999 et 2002.

Total des devis approuvés : 123 946,76 euros,
total de la dépense : 49 820,63 euros

Vote : approuvé à l'unanimité.

Décompte concernant les travaux de remise en état de la Chapelle St Roch exécutés entre 1997 et 2004.

Total des devis approuvés : 32 226,16 euros,
total de la dépense : 86 270,45 euros

Vote : approuvé par 5 voix contre 4 (Feiereisen, Mulbach, Schummer, Clement).

Décompte concernant les travaux de réaménagement de la maison Mullesch exécutés entre 2001 et 2003.

Total des devis approuvés : 13 045,07 euros,
total de la dépense : 21 257,15 euros

Vote : approuvé par 5 voix contre 4 (Feiereisen, Mulbach, Schummer, Clement).

Décompte concernant les travaux de remise en état du bâtiment appelé « Raiffeisen » avec alentours, exécutés en 2001.

Total des devis approuvés : 22 310,14 euros,
total de la dépense : 19 692,14 euros.

Vote : approuvé à l'unanimité.

Décompte concernant les travaux de raccordement de la canalisation SIDEN Bleesbréck RN22, exécutés entre 1996 et 1998

Total des devis approuvés : 188 399,08 euros,
total de la dépense : 71 748,24 euros.

Vote : approuvé à l'unanimité.

Décompte concernant les travaux de pose d'une conduite à gaz et d'une conduite d'adduction sur la route de Colmar, exécutés en 2001-2002

Total des devis approuvés : 99 157,41 euros,
total de la dépense : 116 090,80 euros

Vote : approuvé par 5 voix contre 4 (Feiereisen, Mulbach, Schummer, Clement).

Décompte concernant les travaux de démolition de l'immeuble « Coin Vert »

Total des devis approuvés : 0 (inclus dans les travaux de remise en état du pont),

total de la dépense : 68 709,39 euros

Vote : approuvé à l'unanimité.

Décompte concernant les travaux de la Zone industrielle Roost, exécutés entre 1997 et 2005

Total des devis approuvés : 1 375 809,06 euros,
total de la dépense : 1 794 509,54 euros

Vote : approuvé par 5 voix contre 4 (Feiereisen, Mulbach, Schummer, Clement).

Pour certains des projets, la commune aura droit à des subventions étatiques.

Punkt 3: Verkehrsreglement – Tempo 30-Zonen – Anpassungen und Abänderungen

Der Bürgermeister erinnert daran, dass dieser Punkt anlässlich der letzten Gemeinderatssitzung vertagt worden war, um der Verkehrskommission die Möglichkeit zu geben, sich im Detail mit den neuen Bestimmungen zu befassen, die vom Büro Luxplan gemäss dem Wunsch des Gemeinderates ausgearbeitet wurden.

Rat Mulbach, Präsident der Kommission, bedankt sich beim Bürgermeister dafür, dass ein Großteil der von der Kommission gemachten Vorschläge im vorliegenden Verkehrsreglement berücksichtigt wurden.

Das neue Verkehrsreglement, das die Einführung von Tempo 30 in allen Wohnstraßen vorsieht, wird einstimmig angenommen (siehe Seite 9).

Punkt 4: Annahme mehrerer Kostenabrechnungen

Der Gemeinderat stimmt über die folgenden zehn Kostenabrechnungen ab:

Kostenabrechnung betreffend die Arbeiten zur Verlegung einer Gasleitung in der Route de Vichten, die im Jahr 2002 durchgeführt wurden:

Vom Gemeinderat angenommene Kosten-
voranschläge: 110 000 Euro,
Gesamtausgabe: 37 485,44 Euro.
Votum: einstimmig angenommen.

Kostenabrechnung betreffend die Anschlussarbeiten des Kanalnetzes Roost an den SIDEN, die zwischen 1999 und 2002 durchgeführt wurden:

Vom Gemeinderat angenommene Kosten-
voranschläge: 123 946,76 Euro,
Gesamtausgabe: 49 820,63 Euro
Votum: einstimmig angenommen.

Kostenabrechnung betreffend die Instandsetzungsarbeiten der St Rochus-Kapelle, die zwischen 1997 und 2004 ausgeführt wurden:

Vom Gemeinderat angenommene Kosten-
voranschläge: 32 226,16 Euro,
Gesamtausgabe: 86 270,45 Euro
Votum: angenommen mit 5 Stimmen gegen 4 (Feiereisen, Mulbach, Schummer, Clement).

Kostenabrechnung betreffend die Umbauarbeiten des Mullesch-Hauses, die zwischen 2001 und 2003 ausgeführt wurden:

Vom Gemeinderat angenommene Kosten-
voranschläge: 13 045,07 Euro,
Gesamtausgabe: 21 257,15 Euro
Votum: angenommen mit 5 Stimmen gegen 4 (Feiereisen, Mulbach, Schummer, Clement).

Kostenabrechnung betreffend die Instandsetzungsarbeiten des Raiffeisen-Gebäudes und des Umfeldes, die 2001 durchgeführt wurden:

Vom Gemeinderat angenommene Kosten-
voranschläge: 22 310,14 Euro,
Gesamtausgabe: 19 692,14 Euro.
Votum: einstimmig angenommen.

Kostenabrechnung betreffend die Anschlussarbeiten des Kanalnetzes SIDEN Bleesbréck RN22, die zwischen 1996 und 1998 ausgeführt wurden:

Vom Gemeinderat angenommene Kosten-
voranschläge: 188 399,08 Euro,
Gesamtausgabe: 71 748,24 Euro.
Votum: einstimmig angenommen.

Kostenabrechnung betreffend die Verlegungsarbeiten einer Gasleitung in der Route de Colmar, die in den Jahren 2001-2002 durchgeführt wurden:

Vom Gemeinderat angenommene Kosten-
voranschläge: 99 157,41 Euro,
Gesamtausgabe: 116 090,80 Euro.
Votum: angenommen mit 5 Stimmen gegen 4 (Feiereisen, Mulbach, Schummer, Clement).

Le conseil communal est unanime pour prier Madame le ministre des classes moyennes et du tourisme de renouveler l'autorisation pour les commerçants de la commune de Bissen d'ouvrir leur magasin les dimanches et les jours fériés pendant l'année 2010.

Le bourgmestre souligne que pour le moment il ne serait guère opportun d'augmenter ces taux, qui resteront donc inchangés pour l'année 2010.

Impôt foncier

- A : 300 % - propriétés agricoles
B1 : 450 % - constructions industrielles ou commerciales
B2 : 300 % - constructions à usage mixte
B3 : 300 % - construction à autres usages
B4 : 150 % - maisons unifamiliales, maisons de rapport
B5 : 400 % - immeubles non bâtis autres que les terrains à bâtir
B6 : 400 % - terrains à bâtir à des fins d'habitations

Le conseil communal est unanime pour fixer les nuits blanches générales accordées jusqu'à 3 heures du matin à tous les cafetiers établis sur le territoire de la commune pour l'année 2010 comme suit :

Kermesse: vendredi, 28 mai
 samedi, 29 mai

St Sylvestre : vendredi, 31 décembre

Le bourgmestre fournit les réponses suivantes aux questions posées par le conseiller Mulbach :

1. D'après les informations fournies par le ministère compétent, la commune n'obtiendra des subsides en vertu du « pacte logement » qu'en 2011.
2. La commune sollicite tous les ans le subside accordé par le ministère de l'agriculture pour le lait scolaire (subside accordé semestriellement).
3. La commune introduira une demande auprès du ministère de la culture pour l'obtention d'une subvention pour la rénovation des quatre vitres historiques dans l'église.
4. En ce qui concerne la « participation aux charges d'intérêt concernant la construction d'ensembles de logements destinés à la vente », il convient de contacter le ministère compétent pour voir si la commune de Bissen peut prétendre à une telle aide dans le cadre des logements qui seront construits en vue de leur vente à coût modéré.

Kostenabrechnung betreffend die Abrissarbeiten am „Grängen Eck“
Vom Gemeinderat angenommene Kosten-
voranschläge: 0 (in den Arbeiten zur Erneuerung
der Attert-Brücke inbegriffen)
Gesamtausgabe: 68 709,39 Euro.
Votum: einstimmig angenommen.

Kostenabrechnung betreffend die Arbeiten in der Industriezone Roost, die zwischen 1997 und 2005 ausgeführt wurden:
Vom Gemeinderat angenommene Kosten-
voranschläge: 1 375 809,06 Euro,
Gesamtausgabe: 1 794 509,54 Euro.
Votum: angenommen mit 5 Stimmen gegen 4 (Feiereisen, Mulbach, Schummer, Clement).

Für einige der Arbeiten wird die Gemeinde staatliche Subventionen beziehen können.

Der Gemeinderat ist einstimmig damit einverstanden, die Mittelstandsministerin zu bitten, erneut den Geschäften der Gemeinde die Genehmigung zu erteilen, an Sonn- und Feiertagen zu öffnen.

Der Bürgermeister unterstreicht, dass es im Augenblick sicherlich nicht opportun wäre, die Hebesätze zu erhöhen, und schlägt daher vor, diese beim Stand von 2009 zu belassen.

Der Gemeinderat legt einstimmig die Hebesätze für 2010 wie folgt fest:

A : 300 % - land- und forstwirtschaftliches Vermögen
B1 : 450 % - Industrie- und Geschäftsgrundstücke
B2 : 300 % - gemischt genutzte Grundstücke
B3 : 300 % - sonstiges bebautes Terrain
B4 : 150 % - Einfamilienhäuser, Apartmenthäuser
B5 : 400 % - unbebaute Immobilien, die kein baureifes Bauland
zu Wohnzwecken darstellen
B6 : 400 % - baureifes Bauland zu Wohnzwecken

Der Gemeinderat ist einstimmig damit einverstanden, 2010 den Gasthäusern in der Gemeinde die folgenden „freien Nächte“ bis 3 Uhr nachts zu gewähren:

Kirmes:	Freitag, 28. Mai
	Samstag, 29. Mai
	Sonntag, 30. Mai
Vortrag von Nationalfeiertag:	Dienstag, 22. Juni
Silvester:	Freitag, 31. Dezember

Der Bürgermeister gibt die folgenden Antworten auf Fragen, die von Rat Mulbach eingereicht wurden:

1. Gemäss Informationen des zuständigen Ministeriums wird die Gemeinde Bissen einen ersten Teil der Subventionen, die im Wohnungspakt vorgesehen sind, erst 2011 beziehen können.
2. Die Gemeinde beantragt jedes Jahr (pro Semester) beim Landwirtschaftsministerium die Subvention für Schulmilch.
3. Die Gemeinde wird einen Antrag an das Kulturministerium richten, um eventuell eine Subvention für die Restaurierung der 4 großen Kirchenfarbfenster zu beziehen.
4. Was die staatliche Beteiligung an der Zinslast bei der Aufnahme eines Kredits für den Bau von Wohnungen anbelangt, die verkauft werden, wird die Gemeinde beim zuständigen Ministerium nachfragen, ob Bissen eine solche Subvention erhalten kann.

Mobil mam Bus



Kontakt Daten Busunternehmen

Frisch Rambrouch Autocars

Z.I. Riesenhaff
L-8821 Koetschette
☎ 26 61 66 – 1
☎ 26 61 51 – 67

Rapide des Ardennes

43, rue de la Poste
L-8824 Perlé
☎ 23 64 00 11
☎ 23 64 90 27
✉ info@rapidedesardennes.lu

Ross Troine Autocars

Site "Op der Féitsch"
Maison 1 A
L-9631 Allerborn
☎ 99 42 57
☎ 99 48 76

Sales-Lentz

Z.I. Bommelscheuer
L-4940 Hautcharage
☎ 23 62 6 – 1
☎ 50 10 67

Voyages Unsen

9, rue Principale
L-8817 Eschette
☎ 23 62 22 – 1
☎ 23 62 00 – 55
✉ info@unsen.lu

Voyages Wagener

4A, Kierchepad
L-9170 Mertzig
☎ 83 82 17 – 1
☎ 88 92 62
✉ voyawag@pt.lu

Alle Angaben ohne Gewähr.
Zusammengestellt von Carlo Mulbach.

Fahrscheine / Tickets

Weider Detailler op www.mobiliteit.lu oder um Telefon: 2465 2465 (Mobilitéitszentral)

Kuerzzäitbilljee (billet courte durée)	1,50 €
Carnet de 10 billets courte durée	12,00 €
Dagesbilljee (billet longue durée)	4,00 €
Carnet de 5 billets longue durée	16,00 €
Billjee "Weekend"	6,00 €
Kuerzstreckekaart (abonnement mensuel courte durée)	22,50 €
Oeko-Pass (abonnement mensuel réseau)	45,00 €
Joresstreckenabo (abonnement annuel courte distance)	200,00 €
Joresabo (abonnement annuel réseau)	400,00 €
Jumbokaart (abonnement annuel pour jeunes gens)	50,00 €
Seniorekaart (abonnement annuel pour personnes âgées)	50,00 €

Aktueller Fahrplan Bissen-Nordstad

Buslinie	510	510	515	518	510	510	510	510	518	515	510	510	510	518	515	510
fährt	1-6	1-6	1-6	1-6	1-6	1-6	7	1-6	1-6	1-6	1-6	7	1-6	1-6	1-6	1-6
Busunternehmen	Unsen	Unsen	Unsen	Unsen	Unsen	Unsen	Unsen	Unsen	Unsen	Unsen	Unsen	Unsen	Unsen	Unsen	Unsen	Unsen
Bissen - Raiffeisekeess	5.37	6.45	7.21	7.23	7.23	7.53	8.17	8.23	9.21	9.23	9.23	10.17	10.23	11.21	11.23	11.23
Bissen - Geiwels			7.22	7.24					9.22	9.24				11.22	11.24	
Bissen - Millen			7.22							9.24					11.24	
Colmar - Tire Plant	5.41	6.49	7.25	7.27	7.27	7.57	8.21	8.27	9.25	9.27	9.27	10.21	10.27	11.25	11.27	11.27
Schieren - Vali's Plaz	5.45	6.53			7.31	8.01	8.25	8.31			9.31	10.25	10.31			11.31
Ettelbruck - H.v.Landewijk			7.30							9.33					11.33	
Ettelbruck - Rondpoint			7.31							9.34					11.34	
Ettelbruck - Ecole primaire			7.32							9.35					11.35	
Ettelbruck - Gare	5.50	6.58	7.40	7.38	7.39	8.05	8.30	8.39	9.35	9.36	9.36	10.30	10.39	11.37	11.39	11.39
Erpeldange - Um Dreieck			7.41													
Erpeldange - Laduno				7.42										11.41		
Ingeldorf - Café de la Station																
Ingeldorf - Bei der Bréck			7.45												11.44	
Diekirch - Lorentzwues			7.48													
Diekirch - Gare			7.49	7.47	7.46	8.12		8.46				10.46	11.46	11.48	11.46	
Diekirch - Altersheem			7.50	7.48									11.47			
Diekirch - Neie Kolléisch			7.52	7.50	7.50	8.16		8.51				10.51	11.49	11.51	11.51	

Buslinie	510	510	518	515	510	510	510	518	510	515	510	510	518	515	510	510
fährt	1-6	1-6	1-6	1-6	1-6	7	1-6	1-6	1-6	1-6	7	1-6	1-6	1-6	1-6	7
Busunternehmen	Unsen	Unsen	Unsen	Unsen	Unsen	Unsen	Unsen	Unsen	Unsen	Unsen	Unsen	Unsen	Unsen	Unsen	Unsen	Unsen
Diekirch - Neie Kolléisch			8.00	8.00	8.02		9.02				11.02	11.58	11.58	11.58		
Diekirch - Kluuster			8.03	8.03	8.05		9.05				11.05	12.01	12.01	12.01		
Diekirch - Gare			8.05	8.05	8.07		9.07				11.07	12.03	12.03	12.03		
Diekirch - Lorentzwues																
Erpeldange - Laduno			8.09									12.07				
Ingeldorf - Café de la Station																
Ingeldorf - Bei der Bréck				8.08									12.06			
Erpeldange - Um Dreieck																
Ettelbruck - Gare	6.14	7.14	8.14	8.14	8.14	8.44	9.14	10.14	10.14	10.38	10.44	11.14	12.14	12.14	12.14	12.44
Ettelbruck - Pensionsnat	6.15	7.15	8.15	8.15	8.15	8.45	9.15	10.15	10.15	10.39	10.45	11.15	12.15	12.15	12.15	12.45
Ettelbruck - Rondpoint																
Ettelbruck - H.v.Landewijk																
Schieren - Faubourg	6.18	7.18			8.18	8.48	9.18		10.18		10.48	11.18		12.18	12.48	13.18
Colmar - Tire Plant	6.22	7.22	8.22	8.22	8.22	8.52	9.22	10.22	10.22	10.46	10.52	11.22	12.22	12.22	12.22	12.52
Bissen - Millen																
Bissen - Geiwels			8.25													
Bissen - Café Adam	6.26	7.26	8.26	8.26	8.26	8.56	9.26	10.26	10.26	10.50	10.56	11.26	12.26	12.26	12.26	12.56
Destination	EI	EI	RA	Rb	EI	EI	EI	RA	EI	Rb	EI	EI	RA	Es	EI	EI

Werkbusse

Buslinie	840 (7)	819 (7)	817 (7)	815 (4)	812 (3)	840 (6)	819 (6)	817 (6)	815 (5)	812 (1)	805 (1)	803 (1)	840 (6)	817 (6)
Busunternehmen	Ross	Rapide	Wag	Wag	Sales	Ross	Rapide	Wag	Wag	Sales	Fri R	Fri R	Ross	Wag
Colmar – Tire Plant	6.15	6.15	6.15	6.15	6.15	14.15	14.15	14.15	14.15	14.15	16.55	16.56	22.15	22.15
Colmar – Centre administratif											16.57			
Colmar – Raedelbësch												16.59		
Roost – Mold Plant				6.11					14.11			16.59		
Roost – Route de Bissen												17.00		
Roost – Wire Plant				6.09					14.09			17.01		
Bissen – Steekräiz												17.02		
Bissen – Kierch												17.03		
Bissen – ArcelorMittal	6.06					14.06						17.04	22.06	
Bissen – Millen				6.18	6.18				14.18	14.18				
Bissen – Geiwels		6.18	6.18	6.18	6.18		14.18	14.18	14.18	14.18	16.58			22.18
Bissen – Café Adam		6.19	6.19	6.19	6.19		14.19	14.19	14.19	14.19	16.59			22.19
Bissen – Um Sand			6.20	6.20	6.20			14.20	14.20	14.20				22.20
Destination	Tr	Mt	Bg	Ar	Lm	Tr	Mt	Bg	Ar	Lm	Mt	Rb	Tr	Bg

Mt = Martelange-Gare	Bg = Bigonville-Huelgaass		Rb = Rambrouch-Gare		Lm = Lamadelaine-Schoul		Ar = Arlon-Place des Chasseurs Ard.							
Buslinie	817 (6)	819 (6)	815 (3)	840 (6)	812 (2)	805 (1)	803 (1)	815 (3)	819 (6)	817 (6)	812 (2)	840 (6)	819 (6)	817 (6)
Busunternehmen	Wag	Rapide	Wag	Ross	Sales	Fri R	Fri R	Wag	Rapide	Wag	Sales	Ross	Rapide	Wag
Bissen – Um Sand	5.21		5.23		5.23	7.35		13.18		13.21	13.23			21.21
Bissen – Raiffeisekeess	5.22	5.22	5.24		5.24	7.36		13.19	13.22	13.22	13.24		21.22	21.22
Bissen – Geiwels	5.23	5.23	5.25		5.25	7.36		13.20	13.23	13.23	13.25		21.23	21.23
Bissen – Millen			5.25		5.25			13.20			13.25			
Bissen - ArcelorMittal				5.40			7.35					13.40		
Bissen – Kierch							7.36							
Bissen – Steekräiz							7.37							
Roost – Wire Plant			5.36				7.38	13.36						
Roost – Route de Bissen							7.39							
Roost – Mold Plant			5.33				7.40	13.33						
Colmar – Raedelbësch							7.40							
Colmar – Centre administratif			5.34			7.41								
Colmar – Tire Plant	5.28	5.30	5.30		5.29	7.40	7.43	13.25	13.30	13.28	13.29	13.34	21.30	21.28
Ettelbruck – H.v.Landewijk							7.48							
Ettelbruck – Rondpoint							7.49							
Ettelbruck – Gare							7.53							
Diekirch – Astron Buildings					5.39						13.39			

(1) montags bis freitags (2) samstags nur bis Colmar – Tire Plant (3) sonntags und feiertags ab Colmar – Tire Plant (4) nur montags ab Roost – Wire
(5) sonntags und feiertags ab Roost – Wire Plant (6) montags bis samstags (7) dienstags bis sonntags

510	518	510	510	515	510	510	515	510	518	510	510	518	510	515	510	510	510	510
7	1-6	1-6	1-6	1-6	7	1-6	1-6	1-6	1-6	7	1-6	1-6	1-6	1-6	7	1-6	1-6	1-6
Unsen	Unsen	Unsen	Unsen	Unsen	Unsen	Unsen	Unsen	Unsen	Unsen	Unsen	Unsen	Unsen	Unsen	Unsen	Unsen	Unsen	Unsen	Unsen
12.17	13.21	12.23	13.23	13.28	14.17	14.23	15.23	15.23	15.29	16.17	16.23	17.21	17.23	17.51	18.17	18.23	19.23	20.23
	13.22								15.30			17.22						
12.21	13.25	12.27	13.27	13.27	14.21	14.27	15.27	15.27	15.33	16.21	16.27	17.25	17.27	17.55	18.21	18.27	19.27	20.27
12.25		12.31	13.31		14.25	14.31		15.31		16.25	16.31		17.31		18.25	18.31	19.31	20.31
12.30	13.37	12.36	13.36	13.45	14.30	14.39	15.39	15.39	15.45	16.30	16.39	17.35	17.36	18.05	18.30	18.36	19.36	20.36
	13.41								15.49									
				13.50			15.44											
	13.46			13.54		14.46	15.48	15.46	15.54		16.46							
	13.47								15.55									
	13.49			13.57		14.50	15.51	15.50	15.57		16.50							

510	518	515	510	510	518	515	510	510	518	510	515	518	510	510	515	510	510	510
1-6	1-6	1-6	7	1-6	1-6	1-6	1-6	7	1-6	1-6	1-6	1-6	1-6	7	1-6	1-6	1-6	1-6
Unsen	Unsen	Unsen	Unsen	Unsen	Unsen	Unsen	Unsen	Unsen	Wag	Unsen	Unsen	Unsen	Unsen	Unsen	Unsen	Unsen	Unsen	Unsen
	14.17	14.17		15.00	15.58	15.58	15.58			17.02								
	14.20	14.20		15.03	16.01	16.01	16.01			17.05								
	14.22	14.22		15.05	16.03	16.03	16.03			17.07								
	14.26				16.07													
			14.25			16.06												
14.14	14.31	14.30	14.44	15.14	16.14	16.14	16.14	16.44	17.14	17.14	18.07	18.14	18.14	18.44	19.07	19.14	20.14	21.14
14.15	14.32	14.31	14.45	15.15	16.15	16.15	16.15	16.45	17.15	17.15	18.08	18.15	18.15	18.45	19.08	19.15	20.15	21.15
14.18			14.48	15.18			16.18	16.48		17.18			18.18	18.48		19.18	20.18	21.18
14.22	14.39	14.38	14.52	15.22	16.22	16.22	16.22	16.52	17.22	17.22	18.15	18.22	18.22	18.52	19.15	19.22	20.22	21.22
					16.25				17.25			18.25						
14.26	14.43	14.42	14.56	15.26	16.26	16.26	16.26	16.56	17.26	17.26	18.19	18.26	18.26	18.56	19.19	19.26	20.26	21.26
El		Es	El	El	RA	Es	El	El	RA	El	Es	RA	El	El	Es	El	El	El

Abkürzungen/Abréviations:
Rb = Roudbaach

RA = Rédange - Atert-Lycée
El = Elvange - Schoul

Es = Eschette - Duerf

815 (5)	819 (6)	812 (1)
Wag	Rapide	Sales
22.15	22.15	22.15
22.11		
22.09		
22.18		22.18
22.18	22.18	22.18
22.19	22.19	22.19
22.20		22.20
Ar	Mt	Lm
Tr = Troine-Duerf		
815 (3)	812 (2)	840 (6)
Wag	Sales	Ross
21.23	21.23	
21.24	21.24	
21.25	21.25	
21.25	21.25	
		21.40
21.36		
21.33		
21.30	21.29	21.34
	21.39	

Schulbusse (nur Schulzeiten)

Buslinie	508	517 (3)	508	517	508	517 (2)
Busunternehmen	Wag	Unsen	Wag	Unsen	Wag	Unsen
Diekirch – Neie Kolléisch	11.58	11.58	14.17	14.17	15.58	15.58
Diekirch – Kluuster	12.01	12.01	14.20	14.20	16.01	16.01
Diekirch – Gare	12.03	12.03	14.22	14.22	16.03	16.03
Ettelbruck – Pensionnat	12.09	12.15	14.28	14.29	16.09	16.15
Ettelbruck – Gare	12.10	12.14	14.29	14.28	16.10	16.14
Bissen – Moulins	12.23	12.24	14.42	14.38	16.23	16.24
Bissen – Geiwels	12.24	12.25	14.43	14.39	16.24	16.25
Bissen – Café Adam	12.25	12.26	14.44	14.40	16.25	16.26

Buslinie	517 (1)	508 (1)	508 (2)
Busunternehmen	Unsen	Wag	Wag
Bissen – Raiffeisekeess	7.24	7.28	13.28
Bissen – Geiwels	7.25	7.29	13.29
Bissen – Moulins	7.25	7.29	13.29
Ettelbruck – Gare	7.36	7.40	13.40
Diekirch – Gare	7.45	7.47	
Diekirch – Altersheem	7.46	7.48	
Diekirch – Neie Kolléisch	7.48	7.51	

Buslinie	508	517 (3)	508	517	508	517 (2)
Busunternehmen	Wag	Unsen	Wag	Unsen	Wag	Unsen
Diekirch – Neie Kolléisch	11.58	11.58	14.17	14.17	15.58	15.58
Diekirch – Kluuster	12.01	12.01	14.20	14.20	16.01	16.01
Diekirch – Gare	12.03	12.03	14.22	14.22	16.03	16.03
Ettelbruck – Pensionnat	12.09	12.15	14.28	14.29	16.09	16.15
Ettelbruck – Gare	12.10	12.14	14.29	14.28	16.10	16.14
Bissen – Moulins	12.23	12.24	14.42	14.38	16.23	16.24
Bissen – Geiwels	12.24	12.25	14.43	14.39	16.24	16.25
Bissen – Café Adam	12.25	12.26	14.44	14.40	16.25	16.26

(1) samstags nur bis Ettelbruck-Gare
(2) nur montags, mittwochs, freitags

(3) nur dienstags, donnerstags, samstags

Plant, ansonsten ab Colmar – Tire Plant

295 Mersch-Mertzig

Während den Schulzeiten verbindet eine Buslinie die Gemeinde Bissen direkt mit der Stadt Luxemburg, d.h. der Bus fährt zwischen Roost und Lorentzweiler über die A7. In den Schulferien fährt der Bus zunächst den Bahnhof Mersch an, bevor er seine Fahrt Richtung Luxemburg fortsetzt.

Biissen-Raiffeisekeess	7.00
Biissen-Kierch	7.01
Biissen-Steekräiz	7.02
Rouscht	7.04
Lëtzebuerg-Badanstalt	7.31
Lëtzebuerg-Hamilius	7.32
Lëtzebuerg-Rousegäertchen	7.34
Lëtzebuerg-Gare	7.41

Lëtzebuerg-Gare	17.10
Lëtzebuerg-Rousegäertchen	17.12
Lëtzebuerg-Hamilius	17.15
Lëtzebuerg-Badanstalt	17.17
Rouscht	17.44
Biissen-Steekräiz	17.46
Biissen-Kierch	17.47
Biissen-Raiffeisekeess	17.48

Aktueller Fahrplan zwischen Mersch und Bissen

Miersch-Gare	6.45	8.33	9.33	10.33	11.33	12.03	12.33	13.33
Miersch-Stäereplaz	6.46	8.34	9.34	10.34	11.34	12.04	12.34	13.34
Mierscherbiery	6.46	8.34	9.34	10.34	11.34	12.04	12.34	13.34
Rouscht	6.50	8.38	9.38	10.38	11.38	12.08	12.38	13.38
Biissen-Steekräiz	6.52	8.40	9.40	10.40	11.40	12.10	12.40	13.40
Biissen-Kierch	6.53	8.41	9.41	10.41	11.41	12.11	12.41	13.41
Biissen-Raiffeisekeess	6.54	8.42	9.42	10.42	11.42	12.12	12.42	13.42

Miersch-Gare	14.23	14.33	15.33	16.03	16.33	16.54		
Miersch-Stäereplaz	14.24	14.34	15.34	16.04	16.34	16.55		
Mierscherbiery	14.24	14.34	15.34	16.04	16.34	16.55		
Rouscht	14.28	14.38	15.38	16.08	16.38	16.59		
Biissen-Steekräiz	14.30	14.40	15.40	16.10	16.40	17.01		
Biissen-Kierch	14.31	14.41	15.41	16.11	16.41	17.02		
Biissen-Raiffeisekeess	14.32	14.42	15.42	16.12	16.42	17.03		

Miersch-Gare	17.33	17.54	18.33	18.45	19.33	19.45		
Miersch-Stäereplaz	17.34	17.55	18.34	18.46	19.34	19.46		
Mierscherbiery	17.34	17.55	18.34	18.46	19.34	19.46		
Rouscht	17.38	17.59	18.38	18.50	19.38	19.50		
Biissen-Steekräiz	17.40	18.01	18.40	18.52	19.40	19.52		
Biissen-Kierch	17.41	18.02	18.41	18.53	19.41	19.53		
Biissen-Raiffeisekeess	17.42	18.03	18.42	18.54	19.42	19.54		

Aktueller Fahrplan zwischen Bissen und Mersch

Biissen-Raiffeisekeess	5.55	6.35	6.47	7.00	7.26	8.34	9.15
Biissen-Kierch	5.56	6.36	6.48	7.01	7.27	8.35	9.16
Biissen-Steekräiz	5.57	6.37	6.49	7.02	7.28	8.36	9.17
Rouscht	5.59	6.39	6.51	7.04	7.30	8.38	9.19
Mierscherbiery	6.04	6.44	6.56	7.09	7.39	8.43	9.24
Miersch-Gare	6.05	6.45	6.57	7.10	7.40	8.44	9.25

Während den Schulzeiten fährt zusätzlich um 7.27 Uhr ein Bus in Bissen-Kierch ab, um den zeitgleich von Mertzig kommenden Bus zu entlasten.

Biissen-Raiffeisekeess	10.15	11.15	12.15	13.15	13.34	14.15	15.15
Biissen-Kierch	10.16	11.16	12.16	13.16	13.35	14.16	15.16
Biissen-Steekräiz	10.17	11.17	12.17	13.17	13.36	14.17	15.17
Rouscht	10.19	11.19	12.19	13.19	13.38	14.19	15.19
Mierscherbiery	10.24	11.24	12.24	13.24	13.43	14.24	15.24
Miersch-Gare	10.25	11.25	12.25	13.25	13.44	14.25	15.25

Biissen-Raiffeisekeess	16.15	17.15	17.34	18.15	19.15		
Biissen-Kierch	16.16	17.16	17.35	18.16	19.16		
Biissen-Steekräiz	16.17	17.17	17.36	18.17	19.17		
Rouscht	16.19	17.19	17.38	18.19	19.19		
Mierscherbiery	16.24	17.24	17.43	18.24	19.24		
Miersch-Gare	16.25	17.25	17.44	18.25	19.25		

Anbindung der ZAC Klengbusbiery an die öffentlichen Verkehrsmittel

Ettelbruck-Gare	5.55	6.55
Ettelbruck-Pensionnat	5.56	6.56
Ettelbruck-Rondpoint	5.58	6.58
Ettelbruck-H.v.Landewyck	5.58	6.58
Colmar-Centre	6.02	7.02
Colmar-Tire Plant	6.03	7.03
Colmar-C.Administratif	6.04	7.04
Colmar-Räedelsboesch	6.06	7.06
Roost-Mold Plant	6.06	7.06
Roost-Wire Plant	/	/
Z.A.C. Klengbusbiery	6.10	7.10

Z.A.C. Klengbusbiery	15.18	16.15
Roost-Wire Plant	/	16.21
Roost-Mold Plant	15.21	16.22
Colmar-Räedelsboesch	15.21	16.22
Colmar-C.Administratif	15.22	16.23
Colmar-Tire Plant	15.22	16.23
Colmar-Centre	15.23	16.24
Ettelbruck-H.v.Landewyck	15.27	16.28
Ettelbruck-Rond Point	15.28	16.29
Ettelbruck-Ecole primaire	15.29	16.30
Ettelbruck-Gare	15.30	16.31

Per Los werden jedes Jahr die geehrten Senioren ermittelt.
Auf unserem Bild sind sie zusammen mit den Mitgliedern des
Gemeinderates und der Kommission für das Dritte Alter zu sehen.
Foto: Dan Roder

Iesse vum Drëtten Alter



Bürgermeister
Aly Bauer bei der
Ansprache

Am Nikolaustag fand diesmal die Feier für das Dritte Alter statt. Im Mehrzwecksaal der Sporthalle hatten sich an diesem Sonntag über 130 Einwohner eingefunden, die älter als 65 Jahre sind. Insgesamt, so Bürgermeister Aly Bauer in seiner Begrüßungsansprache, waren 297 Einwohner eingeladen worden. Älteste Einwohnerin von Bissen ist Frau Anne Hentges mit 95 Jahren, ältester Einwohner ist Henri Wietor mit 94 Jahren. Erstaunlich ist, dass anders als allgemein im Lande, in Bissen/Roost mehr Männer als Frauen leben: von den 2 859 Einwohnern der Gemeinde sind 1 420 Frauen, und 1 439 Männer. 419 Einwohner sind zwischen 60 und 95 Jahre alt.

Der Bürgermeister ging in seiner Ansprache auf die Arbeit der Kommission für das Dritte Alter ein, die u.a. jährlich einen „Tröppeltour“ organisiert und auch für die „lessstuff“ im Wonerbatti verantwortlich zeichnet, die mittlerweile einen großen Erfolg kennt. Um die 30 Personen treffen sich hier alle 14 Tage zum Mittagessen. Als Neuanschaffung, die ebenfalls den älteren Menschen zugute kommen kann, hob der Bürgermeister den



Defibrillator hervor, der demnächst im Wonerbatti aufgehängt wird. Kurse sollen es möglichst vielen Mitbürgern erlauben, den Umgang mit diesem Apparat zu erlernen. Schließlich wies der Bürgermeister auf die Vorhaben der Gemeinde im nächsten Jahr hin, so die Ausstattung der „Al Gemeng“ mit einem Aufzug, der gehbehinderten Menschen den Zugang zum Festsaal erlauben soll. Er bedankte sich bei der Kommission für das Dritte Alter, die sich alljährlich um die Ausrichtung des Essens kümmert, sowie den Feuerwehrleuten, die diejenigen älteren Mitbürger zur Sporthalle bringen, für die es beschwerlich ist, selber dorthin zu gelangen.

Der Präsident der Kommission für das Dritte Alter, Patrick Schmit, wies seinerseits darauf hin, dass die Adventszeit jene Bedeutung verloren



hat, die sie in früheren Jahren besaß: „Heute kann man das ganze Jahr über alles kaufen, was man sich wünscht. Es braucht niemand mehr zu warten, die Vorfreude auf etwas Besonderes ist selten geworden“. Von daher sei es schön, wenn man die Adventszeit dafür nutzen würde, um jenen Freunden und Bekannten einen Besuch abzustatten, die man das Jahr über vernachlässigt habe. Patrick Schmit erinnerte auch an die älteren Mitbürger, die im Laufe des Jahres verstorben sind.

Bei einem guten Mittagessen sowie dem Gesang des Cäcilienchores am Nachmittag, und natürlich beim Austausch von Erinnerungen und Überlegungen, verflieg die Zeit wie im Nu.

Fotos: M.M.

M.M.



Fotos: Monique Mathieu

D'Iwwerschwemmungsmesuren ginn ëmgesat



Unser Bild, das Ende Oktober aufgenommen wurde, zeigt die Vergangenheit: die Schleusen in der Attert wurden mittlerweile entfernt, genau wie etliche Bäume und Gestrüpp. Diese Arbeiten sollen dazu beitragen, das Bett der Attert so zu gestalten, dass Überschwemmungen in Zukunft nur noch die große Ausnahme sein sollen. Es handelt sich dabei um die Umsetzung des zweiten, vom Gemeinderat beschlossenen Maßnahmenpakets zur Verhinderung von Überschwemmungen im Dorfkern.

Anstelle der alten Anlage werden automatische Schleusen aufgestellt, die sich leicht bedienen lassen. Gleichzeitig wird eine Fischleiter angelegt. Das Umfeld wird neu eingesät, und bereits im kommenden Herbst wird es am Attert-Ufer wohl etwas anders aussehen als Zurzeit. ■

D'Bréck ass vun ënne beliicht

Enn Juni goufen ënnert der Atert-Bréck Luuchten ubruecht, déi uginn, wann et däischter gëtt. Si ginn dësem Eck vum Duerf ee schéine Cachet, an droen sou zur Opwärtung bäi. Fir de Montage hat den Elektriker op d'Boot vun de Pompjeeën zrëckgegraff, an op d'Hëllef vun de Gemengenaarbechter. ■



Foto: Ed Sinner

Förster Serge Reinardt (links)
zusammen mit den beiden
Waldarbeitern Paulo Pereira Ribeiro
und Paulo Alfonso Fernandes

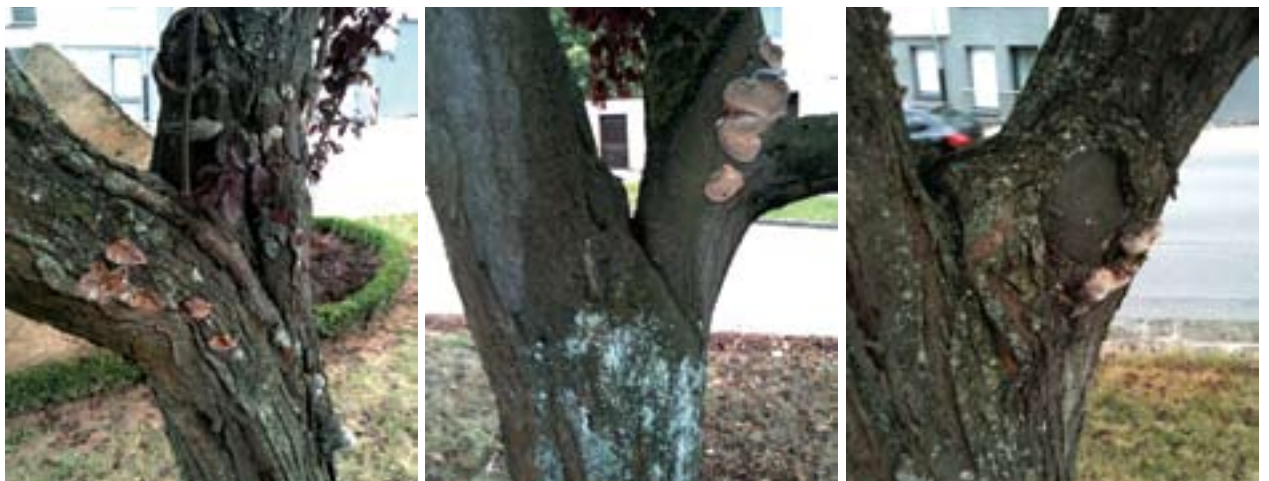


Biissen huet een neie Fierschter

Seit dem 25. Juni ist Förster Serge Reinardt innerhalb der Forstverwaltung offiziell für das Revier Bissen zuständig. Er verwaltet somit den 548,51 Hektar großen Gemeindewald, sowie weitere 20 Hektar Staatswald und berät die Bürger allgemein bei Fragen zu Wald und Forst (wobei der Privatwald circa 180 Hektar umfasst). Was die wirtschaftliche Funktion des Waldes angeht, strebt Förster Reinardt eine naturgemäße Bewirtschaftung an, die die PEFC-Kriterien soweit möglich respektiert. Gleichzeitig will er durch konsequente Eingriffe in die jungen

Bestände die Bestandssicherheit erhöhen. Sein Augenmerk gilt aber auch der sozialen Funktion des Waldes: Der Unterhalt der bestehenden Freizeitinfrastrukturen und deren Erweiterung sind ihm wichtig. Themengebundene Führungen sollen den Menschen den Wald und die Natur näher bringen.

Im Bereich Naturschutz beabsichtigt der Förster die Gestaltung der Waldränder voranzutreiben. Totes und Altholz soll geschützt werden, die Feuchtbiootope im Gemeindewald sollen aufgelistet und renaturiert werden. ■



D'Beem bei der Kierch si fort

Am November sinn déi dräi Beem, déi virun der Kierch stoungen, verschwonnen. Tatsächlech war et sou datt d'Beem schwéier Schied hatten (wéi eis Fotoe weisen), an deemno eng Gefor duergestallt hunn. De Fierschter huet dunn

décidéiert, se ewech huelen ze loossen. D'Beem waren zwëscht 15 an 20 Joer al; et huet sech ëm „Prunus cerasifera nigra“ gehandelt, also Blutpflaume oder Kirschkirsche. Et ass lo net direkt virgesinn, se z'ersetzen.



Fotoen:
Serge Reinardt / MM

Véier Gemengen organiséieren ee Fest vun der Frënnschaft



Die Menschen zusammen bringen, gemeinsam feiern: dies war das Ziel der ersten „Fête de l'amitié“, die am 14. Juni in Mersch stattfand, und zu der die Ausländerkommissionen der vier Gemeinden Bissen, Lintgen, Lorentzweiler und Mersch eingeladen hatten. Offiziell eröffnet wurde



das Fest von den beiden Bürgermeistern Albert Henckel (Mersch) und Jos Roller (Lorentzweiler) sowie den Schöffen Thierry Larsel (Lintgen) und F. Willy Gielen (Bissen).

Auf dem Programm standen ein „Concert-apéritif“ der „Mierscher Musek“, Folklore-Tänze aus Polen,



Ungarn und Portugal, Djembe mit den Vorschulkindern aus Bissen unter der Leitung von Danielle Gielen, und andere Darbietungen, wie die des Jugendhauses A Stenges. Den ganzen Tag über gab es kulinarische Spezialitäten aus sechs Ländern (Österreich, Frankreich, Italien, Ungarn, Malta, Portugal) und aus Afrika. Für ihre Arbeit zum Thema „Les droits de l'homme ou égalité entre les humains“, wurde die sechste Klasse aus



Lintgen mit einem Tag im Disneyland Paris belohnt. Unter Anleitung ihrer Lehrerin Martine Haubrich hatten sie eine mannshohe Silhouette aus Pappmaché geformt und mit den Farben der Nationalflaggen der Länder angemalt.

Gerade am Nachmittag hatten sich viele Gäste auf dem Michels-Platz eingefunden, um bei gutem Wetter die besondere Stimmung zu genießen, und sich an dem Gebotenen zu erfreuen. Im kommenden Jahr wird das Fest in Lintgen stattfinden.

Commémoratioun zu Biissen



Wéi all Joer huet Biissen am Oktober den Affer vum Zweete Weltkrich geduecht. A senger Usprooch sot de Buergermeeschter Ali Bauer ënnert anerem: „Fridden a Fräiheet si ganz bestëmmt déi héchste Gidder. Datt mer dorwuer hei am Land säit laange Jore verfügen, dofir soe mer all deene Leit Merci, déi de Krich duerchgemaach hunn, an an der Zäit duerno alles dru gesat hunn, fir eisem Land eng Zukunft ze ginn. Vun hinne kënnen mer awer och léieren, wéi wichteg Solidaritéit an Toleranz sinn, an datt een heinsdo vill Gedold, Ausdauer a Courage muss hunn.“



Rochi-Prëssioun...

Mee de 4. Oktober gouf och un d'Versprieche erënnert, dat déi Biisser Awunner eemol gemaach haten: Fir 132. Kéier si vill Leit, ënnert hinnen d'Gemengenautoritéiten, d'Musek, de Gesank an d'Pompjeeën, an natierlech de



Paschtouer, d'Massendénger an d'Kommiouns-kanner, de Wobierg erop bei d'Rochuskapell gepilgert. Et ass de Merci duerfir, datt d'Duerf net duerch Pescht a Cholera vun der Landkaart verschwonnen ass.

... an eng Sakristei-Klack fir d'Kierch

Nieft dësen zwee Evenementer war de 4. Oktober och nach ee speziellen Dag fir d'Parkierch: Si krut eng Sakristeiklack, déi vum Paschtouer Joël Santer ageweit gouf. An der Virstellung vun der Klack sot hien: „Een Donateur huet eiser Parkierch eng Chouerklack gestéft. Dobäi handelt et sech ëm eng kleng Klack, déi dem grouse Muttergottesveréier Louis Marie Grignon de Montfort geweit ass. Dës Klack wäert bei der Sakristeidir opgehaange ginn, a si wäert an Zukunft den Ufank vun de Gottesdéngschter ukënnegen, a bei der Wandlung oder beim sakramentale Seege wäert si äis dorunn erënnere, dass Gott duerch Jesus Christus wierklech a wesenhaft ënnert de Mënschen ass. Duerch hire Klang erënnert si äis, wéi hir dräi Schwestern am Kierchtuerm, un d'Präsenz vu Gott.“



Op der Klack steet dat leiten: „Sancte Ludovice Maria Grignon de Montfort, ora pro parochianum ex Biissen“ („Hellege Louis Marie Grignon de Montfort, biet fir d'Parkanner vu Biissen“). Si weit 30 Kilo, an ass am August an der Klacke-géisserei vun der Abtei Maria-Laach gegoss ginn. Jiddereen, dee wollt, konnt d'Klack no der Massfeier zum Laude bréngen.

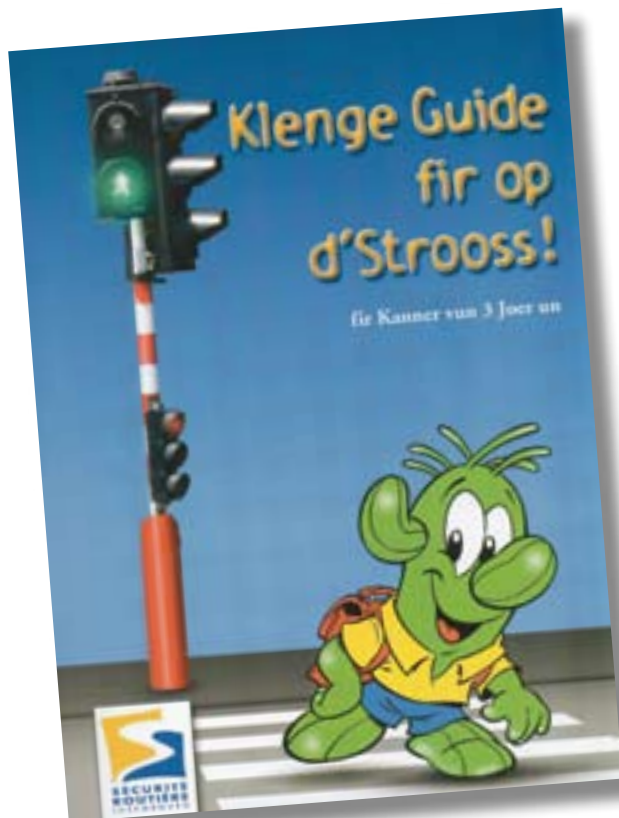
M.M.

Déi Kleng am Stroosseverkéier: Vill üben a gutt oppassen

Vor kurzem wurde den Schülern des 1. Zyklus der Grundschule (Précoce und Spielschule) die Broschüre „Kleng Guide fir op d'Strooss“ ausgehändigt. Dieses Faltblatt stellt die wichtigsten Lernschritte in der Erziehung zur Selbstständigkeit der Kinder im Straßenverkehr vor.

Die Sécurité routière gibt im Allgemeinen die folgenden Ratschläge:

- Beginnen Sie mit der Verkehrserziehung, sobald Ihr Kind gemeinsam mit Ihnen am Straßenverkehr teilnimmt.
- Erklären Sie kindgerecht! Betonen Sie, was und warum Sie etwas tun und wie man sich vor Schaden schützt. Denken Sie daran: manche Situation, die wir Erwachsenen mit einem flüchtigen Blick erfassen, begreift das Kind oft nur mit großer Mühe.



- Sinnvoll ist kurzes, aber häufiges Üben mit vielen kleinen Veränderungen - also niemals stundenlanges Exerzieren.
- Üben Sie in der vertrauten Umgebung. Nutzen Sie den Spaziergang zum Spielplatz, zum Einkaufen oder zu Freunden. Verzichteten Sie bewusst auf kurze Autofahrten - es ergeben sich so weitere Gelegenheiten zum Üben. ■

Luuchtekontroll: Och dëst Joer ee Succès



Foto :
Louis Horsmans

Am 17. Oktober 2009 organisierte die Verkehrskommission zum zweiten Mal eine „Luuchten- a Pneuenkontroll“. In Zusammenarbeit mit dem hiesigen Karosserieunternehmen De Cock wurde die Konformität der Leuchten und Reifen mit der Straßenverkehrsordnung geprüft. Über 120

Fahrzeughalter machten von diesem Angebot Gebrauch, und kamen mit ihrem Wagen zur Kontrolle in den Hof der Feuerwehrkaserne.

Es sei daran erinnert, dass die Polizei in den Monaten Oktober und November verstärkt den technischen Zustand der Fahrzeuge prüft. Hierzu gab es die folgende Pressemitteilung der Polizei: „Dans la mesure où lors des contrôles visant le bon état technique d'un véhicule (avec ou sans certificat de contrôle), en cas de non-conformité avec la législation, le conducteur recevra une convocation afin qu'il puisse se mettre en conformité avec le Code de la route endéans les 3 jours, faute de quoi un avertissement taxé ou un procès verbal sera établi. Néanmoins, lors de la constatation d'un défaut technique manifeste, de nature à mettre la circulation gravement en danger, l'article 17 de la loi du 14 février 1955 concernant la réglementation de la circulation sur toutes les voies publiques restera d'application. Dans ce cas, le véhicule sera immobilisé par la Police.

Les avertissements taxés vont de 24 à 74 euros en matière d'éclairage défaillant, et de 24 à 145 euros (en passant par 49 et 74) engendrant le cas échéant le retrait de deux points du permis, en matière de pneumatiques“.

C.M.

Visite vum Kierchbiérg



De 14. November hat d'Kulturkommissioun vu Biissen op eng Visite guidée vum Kierchbiérg ënnert der kënneger Féierung vum Marc Kiefer invitéiert. Déijéineg, déi dës Chance genotzt hunn, hunn et trotz deem net onbedéngt ideale Wieder bestëmmt net bedauert, souwuel deem ale wéi deem neie Kierchbiérg gewisen ze kréien. Am Detail stungen d'Visite vun der Philharmonie a vum Mudam mat den Dräi Echelen an den ale Festungsanlagen um Programm. Dierneft huet dee kleng Grupp een interessanten Tréppeltour iwwert de Skulpturewee gemaach. ■



Alles nëmmen Theater...

„D'Verleeënheetskand“ war den Titel vum lësch-tegen Dräiakter, deem de „Cercle dramatique“ vu Biissen dëst Joer zum Beschte ginn huet. Et gouf dann och vill gelaacht, wéi den Neckel Dillendapp probéiert huet sech aus der Saach ze zéien, wéi seng Fra d'Ketti him fir säi 50. Gebuertsdag e beemol dat d'Meedche presentéiert huet, fir dat hien, wéi e gesot huet, schonn 20 Joer laang Alimenter bezuele géng. Well eigentlech hat hien dat Kand just erfionnt, fir méi en héicht Täschegeld ze kréien, dat en zesumme mat sengem Kolleg Jamper beim Wiert ewech ginn huet. Wéi sech dunn och nach erausgestallt huet, datt net hien, mee säi Kolleg Jamper de wierkeleche Papp vum

Léini wär, an och seng Fra Merri d'Mamm vun engem onéierleche Kand, war de Kuddelmuddel perfekt. Mee wéi ëmmer bei sou Stécker (dës Kéier aus der Fieder vum Henri Regenwetter) giong zum Schluss dach alles gutt aus.

Ënnert der Regie vum Louis Lux hunn de Jos Minnemeister, de Claude Reckinger, de Michel Staudt, de Roger Saurfeld, d'Henriette Hebel-Dabé, d'Carla Hengen, d'Annemarie Schiertz, d'Sandra Wiance, d'Sidonie Paquet-Charrue, de Jos Hames an den Aly Thilmany gespillt. Zweemol owes an eemol am spéiden Nomëtteg hu si viru gutt gefëllem Sall virun enger ganz gefälleger Kuliss a mat grousssem Asaz d'Zuschauer mat an ee klengt Duerf geholl, wou et e beemol eriwuer war mat der Rou. Fir hir gutt Performance kruten si dunn och vill geklappt. ■



Gesond Iessen an der Maison Relais

Auch wenn das von Dussmann Services (Pedus) gelieferte und vor Ort vom Koch fertig zubereitete Essen im Schulrestaurant in Bissen von den Kindern und den Betreuern gleichermaßen geschätzt wird, so machten die Verantwortlichen der Maison Relais (elisabeth asbl.) auch in diesem Jahr an der 2005 vom Gesundheitsministerium ins Leben gerufenen Aktion „Gesond lessen a sech bewegen“ mit. Bei dieser Aktion entdecken die Kinder den Spaß an gesunder Ernährung und lernen den Geschmack von neuen Speisen kennen.



In der Woche vom 23. November versuchten sich insgesamt 136 Schüler und Schülerinnen als kleine Köche von gesunder Nahrung. Auf ihre Arbeit vorbereitet und begleitet wurden sie von ihren Lehrkräften, die auch Workshops zu den Themen „Gesundes Essen“ und „Bewegung“ für sie vorbereitet hatten. Um den Schülern bei ihrer Arbeit einmal über die Schulter zu schauen, hatten sich die Gemeindeverantwortlichen aus Bissen mit Bürgermeister Ali Bauer an einem Morgen in der „Maison Relais“ eingefunden und sahen den eifrigen kleinen Köche bei der Vorbereitung der abwechslungsreichen und gesunden Küchenpräparate zu.

M.M.



Fotos:
Charles Reiser/MM



Jugendhaus: Vill Projeten, vill Spaass Ee klengen Iwwerbléck iwwert d'Aktivitéiten an deene leschte Méint.

Renovatioun vum Fernsehsall

An der grousser Vakanz hu mir eise Fernsehsall zum Thema Kino dekoréiert. An dësem neien Ambiente fillt ee sech lo einfach méi wuel.

Week-End am Keltenhaus

Zwéin Deeg laang hunn d'"HipHoper" d'Liewen vun de Kelten kenne geléiert. Si waren mat vollem Äifer derbäi. Leider war d'Nuecht e bëssi kal an onge-mittlech.

Vakanzaktivitéiten vun der Maison Relais vu Biissen am Jugendhaus

D'Kanner aus der Maison Relais sinn déi zukünfteg Jonk vum Jugendhaus. Fir deenen 10-12 Järege aus der Maison Relais d'Aarbecht am Jugendhaus méi no ze bréngen, hu mir e puer Aktivitéiten am Jugendhaus ugebueden. Sou hu mir zesummen gekacht, gedantzt a Graffiti gemaach.



Stone Age

An Zesummenaarbecht mam Fierschter huet den Hartmut Albrecht eis an d'Steenzäit entfouert. Am Langhaus zu Blaschent hu mir Bouschéissen, Steenzäit-Graffiti an de Gebrauch vun de



Materialien vun de Steenzäitmënsche bäibuecht kritt. Fir Mëttegiessen hu mir eis eng Steenzäit-Zopp an engem Lach am Buedem gekacht. Um Programm stoung och nach eng Wanderung duerch d'Bëscher vu Biissen an d'Baue vun engem Ennerdaach. Als Ofschloss si mir an d'Stad an den Naturmusée d'Ausstellung iwwert d'Steenzäit kucke gaang. Och bei dëser Aktivitéit huet d'Maison Relais matgemaach.

„De Frounert wibbelt“

Op dësem Dag fir Grouss a Kleng hu mir verschidde „Wibbelatelieren“ ugebueden. Detailler fannt Dir op der Säit 28.

Chefdag

Op der „Foire aux idées“ um Chefdag vun de Lëtzebuerger Guiden an Scouten huet den HipHop-Grupp säi Kënn mat engem Optrëtt virgewissen.

Graffiti-Atelier

E Kënschtler huet zesummen mat de Jonken e ganzen Nomëtteg flott Graffiti-Biller op Span-placken gezaubert.

www.baby-sitting.lu

Den Internet-Site vum Jugendhaus Elwen gëtt vum SNJ ënnerstëtzt. All Babysitter ka sech hei mellen, sou dass Elteren iwwert dës Wee ganz einfach ee Babysitter fanne kënnen. Déi Jonk, déi am Jugendhaus Biissen d'Formatioun vun AFP-Services am Februar matgemaach haten, sinn och op dësem Site ze fannen. Weider Formatiounen ginn demnächst nachemol vum Jugendhaus ugebueden. (Dir fannt de Site och iwwert www.bissen.lu an der Rubrik „bon à savoir“).

Nei Mataarbechterin



D'Celia schafft net méi am Jugendhaus, duerfir hu mir awer eng würdeg Nofolgerin an der Persoun vum Marlen Rieche fonnt. D'Marlen huet 26 Joer, ass Sozialpädagogin a wunnt zu Tréier. Hat huet d'lescht Joer bei de Lëtzebuerger Guiden a Scouten am Kader vum Keltenhaus geschafft.



D'Matspiller konnten den Tour vun den Ateliers maachen. Hei konnte si ënnert anerem bei de Mierscher LGS e Këschtentuerm bauen, bei der Maison Relais en Hindernisparcours bewältegen oder am Spillmobil vun der Superdréckskëscht eppes iwwert eis Ëmwelt gewuer ginn. Fir den Hunger an den Duuscht goufen et am Jugendhaus Cocktails ouni Alkohol an Uebstspisser. Den Erléis vum Dag war fir „d'Fondatioun Kriibskrank Kanner“.

„De Frounert wibbelt“

D'Jugendhaus hat Ufank September zesummen mat der Maison Relais an der Kommissioun vum Drëtten Alter d'Organisatioun vun der éischter Editioun vun der Aktioun „De Frounert wibbelt“ iwwerholl. Et ass drëms gaang, Grouss a Kleng een Nomëtteg laang a verschidden „Wibbelatelieren“ generatiounsüwergreifend zesummen ze bréngen.



Gléckwësch fir dem Gusty Adam seng 90 Joer



Einem der ältesten Einwohner von Bissen konnte der Schöffenrat im August die besten Glückwünsche zum Geburtstag überbringen: Gusty Adam konnte sein 90. Wiegenfest feiern. Geboren wurde Gusty Adam als erstes von vier Kindern des Ehepaares Michel und Catherine Adam-Kellen am 23. August 1919 in Bissen. Nach der Heirat mit Marie Winandy im Mai 1946 kamen eine Tochter und zwei Söhne zur Welt.

Das Ehepaar betrieb die im Dorfzentrum gelegene Gastwirtschaft „A Meesch“, und gleichzeitig ein kleines landwirtschaftliches Anwesen. Zudem machte sich Gusty Adam einen Namen als Schnapsbrenner.

Immer noch rüstig und guter Dinge, nutzt der siebenfache Großvater und einmalige Urgroßvater seine Zeit gerne zum gemeinsamen Shoppen mit Ehefrau Marie, und schätzt die Geselligkeit im hiesigen Seniorenverein.

De Biisser Dammenturnveräin asbl.

Bereits kurz vor seinem 25. Gründungsjubiläum steht der „Biisser Dammenturnveräin“. Ins Leben gerufen wurde der Verein am 12. Dezember 1985 von sieben Biisser „Hausfrauen“, denen daran gelegen war etwas für ihre eigene Fitness zu tun, ohne dafür kilometerlange Anfahrten in Kauf nehmen zu müssen.

Aus dieser Erstehungsgeschichte versteht sich dann auch das Hauptziel des Vereins: Es werden Aktivitäten in Zusammenhang mit Gymnastik sowie sportlichen und gegebenenfalls artistischen Übungen angeboten, die speziell auf Damen jeden Alters ausgerichtet sind und zur Bewegungstüchtigkeit und zum allgemeinen Wohlbefinden beitragen.



Neben den Damen (wie es der Name des Vereins bereits ausdrückt) werden auch Kinder und Jugendliche sowie Männer angesprochen, die sich keiner so genannten „harten“ sportlichen Aktivität zuwenden möchten. Da der Verein hauptsächlich das Fitsein und -bleiben zum Zweck hat und in diesem Rahmen die freundschaftliche Begegnung der Mitglieder jeder Herkunft fördert, sind öffentliche Auftritte und Darbietungen die Ausnahme.

Die Palette der angebotenen Aktivitäten ist äußerst vielseitig und reicht von Bodyforming und Pilates (eine Übungsmethode die dem Körper mehr Leistungsfähigkeit, Beweglichkeit und Gleichgewicht gibt) über Stepp-Aerobic und Formtraining, Gymnastik für Kinder von 3 bis 10 Jahren bis hin zum Nordic-Walking. Leider



musste die Gymnastik für Mädchen kurzzeitig vom Programm abgesetzt werden, wo hingegen die Gymnastik für Kinder dieses Jahr wieder angeboten wird und sich großer Beliebtheit erfreut. Unter der Leitung der diplomierten Monitrice Andrée Neuman läuft dieses Programm sogar in zwei verschiedenen Altersgruppen.

Wenn der Verein nun Ende 2010/Anfang 2011 sein 25-jähriges Bestehen feiert, so ist bemerkenswert, dass seit seiner Gründung Frau Krieps-Schroeder die erste und bisher einzige Präsidentin ist. Eine Tatsache, die in der heutigen Zeit besonders lobenswert ist.

Details zum Übungsprogramm oder den Trainingszeiten gibt Ihnen Frau Krieps-Schroeder jeder Zeit auf Anfrage. ■

Steckbrief

Verein	Biisser Dammenturnveräin asbl.
Gegründet	12. Dezember 1985
Mitglieder insgesamt	90
Lizenziert	90
< 18 Jahren	18
Präsidentin	Marie-Thérèse Krieps-Schroeder
Sekretärin	Régine Back-Dasbourg
Kassiererin	Gaby Marnach-Conzémius
Kontaktperson	Marie-Thérèse Krieps-Schroeder
Tel :	83 50 13
Email :	kriepsj@pt.lu
Internet Präsenz :	--



Trëppeltier duerch Biissen an de Biisser Bësch

Ab Januar ist die Wanderkarte mit den ausgeschilderten Spazierwegen durch den Biisser Wald und durch das Dorf kostenlos an der Rezeption des Gemeindehauses erhältlich.

Die Wanderkarte beschreibt die fünf Wanderwege Hase, Hirsch, Reh, Wildschwein und den Lehrpfad, die zwischen 2,7 und 8,8 km lang

sind. Es wird sowohl auf die Topografie als auch auf die Schönheiten der Landschaft hingewiesen.

Die Wanderkarte mit Wegbeschreibung und vielen Fotos wird sicherlich so manchen dazu verleiten, die Natur rund um Biissen zu erkunden. Sie wurde auf der Basis der Katasterkarte von der Informationskommission der Gemeinde erstellt.

Iess-Stuff am Wonerbatti

D'Kommissioun vum Drëtten Alter organiséiert all zweeten Donneschdeg eng Iess-Stuff fir eeler Leit am Wonerbatti. De Menu hänkt beim Wonerbatti aus.

Déi nächst Rendezvouse sinn:

- 17. Dezember
- 14. Januar 2010
- 28. Januar
- 11. Februar
- 25. Februar
- 11. Mäerz
- 25. Mäerz

Wann Dir deelhuele wëllt, muss Der Iech bis spëtstens den Dag virdru bei der Croix Rouge iwwertel. 23 625-1 umellen, an en Ticket an der Recette communale kafen (10 Euro).

Flott Zesummesinn, poteren, laachen, diskutéieren...

Wann Dir Problemer mam Goen hutt, besteet d'Méiglechkeet, datt de Bus Iech siche kënnt. Mellt Iech an deem Fall bei der Gemeng, Tel. 83 50 03-1.

Verkauf vu Laangholz aus dem Biisser Bësch

Die Einwohner der Gemeinde Biissen, die Kronenholz als Brennholz in lang kaufen möchten, können ihren Bestellschein bis zum 4. Januar 2010 im Gemeindesekretariat abgeben. Die Anfrage darf 3 Kubikmeter nicht überschreiten (15 Korden). Das Holz wird aus Buche zusammengestellt, ggf. mit geringer Beimischung von Eiche, Hainbuche oder Birke. Der Preis pro Kubikmeter beträgt 35 Euro (plus TVA).

Voraussichtlicher Liefertermin: März/April 2010.

Für Kordenholz erfolgt Ende Februar ein separater Aufruf. Der Preis pro Korde beträgt 95 Euro.

Vente de bois long

Les habitants de la commune peuvent acquérir du bois de chauffage en long (max. 22,5 m³). Les intéressés voudront remettre leur demande



au secrétariat communal au plus tard le 4 janvier 2010. Il s'agit principalement de bois de hêtre. Le prix est de 35 euros par m³.

La vente de cordes par la commune se fera fin février. Le prix par corde sera de 95 euros en 2010.

Agenda

21. Dezember



Chrëschtconcert mam Joan Orleans Orchestra, organiséiert vun de Soirées musicales de Bissen. De Concert ass an der Sportshal (an net, wéi annoncéiert, an der Kierch).

1., 2. an 3. Januar

Jugendturnoi, organiséiert vum FC Atert

9. an 10. Januar

Dammefussballstournoi, organiséiert vum FC Atert

17. Januar

Veteranen-Tournoi, organiséiert vum FC Atert

23. Januar

Hierkenowend an der Salle polyvalente vun der Sportshal, organiséiert vum Blisser Gesank

12. Februar

Zipperleinsbal, organiséiert vum FC Atert, an der Salle polyvalente vun der Sportshal

15. Februar

Kannerfuesbal, organiséiert vun der Fanfare, an der Salle polyvalente

21. Februar

Buergebrennen. Organisatioun: FC Atert

27. Februar

Fréijorsconcert vun der Fanfare an der Kierch

10. bis den 13. Mäerz

Bicherexpo, organiséiert vum Eltereveräin am Wonerbatti

13. Mäerz

Klautjesbal, organiséiert vum FC Atert an der Salle polyvalente vun der Sportshal

14. Mäerz

Fuesparty fir den 3. Alter, organiséiert vun der Kommissioun fir den 3. Alter am Wonerbatti

21. Mäerz

Concert an der Kierch, organiséiert vun de Soirées musicales

27. Mäerz

Grouss Botz, organiséiert vun der Ëmweltkommissioun

28. Mäerz

Kaffisstuff, organiséiert vun der AGEF am Wonerbatti.

Programm vum Jugendhaus am éischten Trimester 2010

Am Joer 2010 wëllt d'Jugendhaus Infoversammlungen zu Themen, déi Kanner a Jugendlich betreffen, fir Elteren an aner interesséiert Erwuessener ubidden. En éischten Thema ass d'Sécherheet am Internet. Zu dësen Theme ginn Experten agelueden fir dem interesséierte Public Fro an Äntwert ze stoen. Weider Theme sinn: Meng berufflech Zukunft / Kanner- a Jugendrechter / Sexualitéit-AIDS.

Januar

01.-04.01.	Jugendhaus ass zou
07.01.	Jugendversammlung
08.01.	Kino am Jugendhaus (op bis 22.00 Auer)
15.01.	Kachatelier
22.01.	Infoversammlung: Safer Internet <i>Hei ginn nach méi genee Informatiounen matgedeelt</i>
23.01.	Gesellschaftsspiller
26.-30.01.	Themewoch „Safer Internet“

Februar

04.02.	Jugendversammlung
05.02.	Kino am Jugendhaus (op bis 22.00 Auer)
12.02.	Kachatelier
18.02.	Schwammen
20.02.	Gesellschaftsspiller

Mäerz

04.03.	Jugendversammlung
05.03.	Kino am Jugendhaus (op bis 22.00 Auer)
12.03.	Kachatelier
20.03.	Gesellschaftsspiller
27.03.	Grouss Botz
30.03.	Virbereedung BISART

Ännerungen an eisem Programm ginn um Internetsite vun der Gemeng (www.bissen.lu) matgedeelt. Wann dir regelméisseg mam Jugendhaus a Kontakt wëllt sinn, da fannt Dir eis och op Facebook.

BisArt 2010: „Flësseg“

La commission culturelle souhaite informer les intéressés qu'elle organisera l'exposition « BisArt » lors de la kermesse de Bissen en mai 2010. Les artistes sont invités à présenter des œuvres liées à l'expression « flësseg » (fluide/liquide, flüssig).

Chaque participant disposera d'une surface de plus ou moins 2m² pour présenter ses travaux. Il a le libre choix de la forme et du matériel employé.

Pour garantir le bon déroulement de la manifestation, les personnes qui souhaitent participer à BisArt 2010 sont priées d'en informer le président de la commission culturelle (Frank Clement), un autre membre de la commission ou de déposer leur demande auprès de l'administration communale, pour le 15 janvier 2010 au plus tard, avec une brève description de l'œuvre (des œuvres) qu'elles souhaitent présenter. Prière de joindre également un curriculum artistique.



Foto: M.M.

Festlech Chrëschtdeeg

Fir dëst Joer d'Zäit ëm Chrëschttag méi feierlech ze gestalten, huet de Schäfferot eng Liichterketten op d'Beem bei der Märei festmaache gelooss. Virdrun hunn d'Plantane missen opgebotzt ginn.

500 Meter LED-Luten ergänzen elo déi traditionell Chrëschttagsbeliichtung mat Stären an dem Chrëschtbam bei der Kierch. Vun där feierlecher Atmosphär profitéiert huet och de Chrëschtmaart, deen dëst Joer fir drëtte Kéier op dem Parking bei der Märei war.



D'Gemeng wënscht Iech alleguer

Ee schéine Chrëschttag an
ee glécklecht Neit Joer

Frohe Weihnachten und
ein glückliches neues Jahr

Feliz Natal e bom Ano Novo

Auguri per un buon Natale
e felice Anno Nuovo

Merry Christmas and
a happy New Year