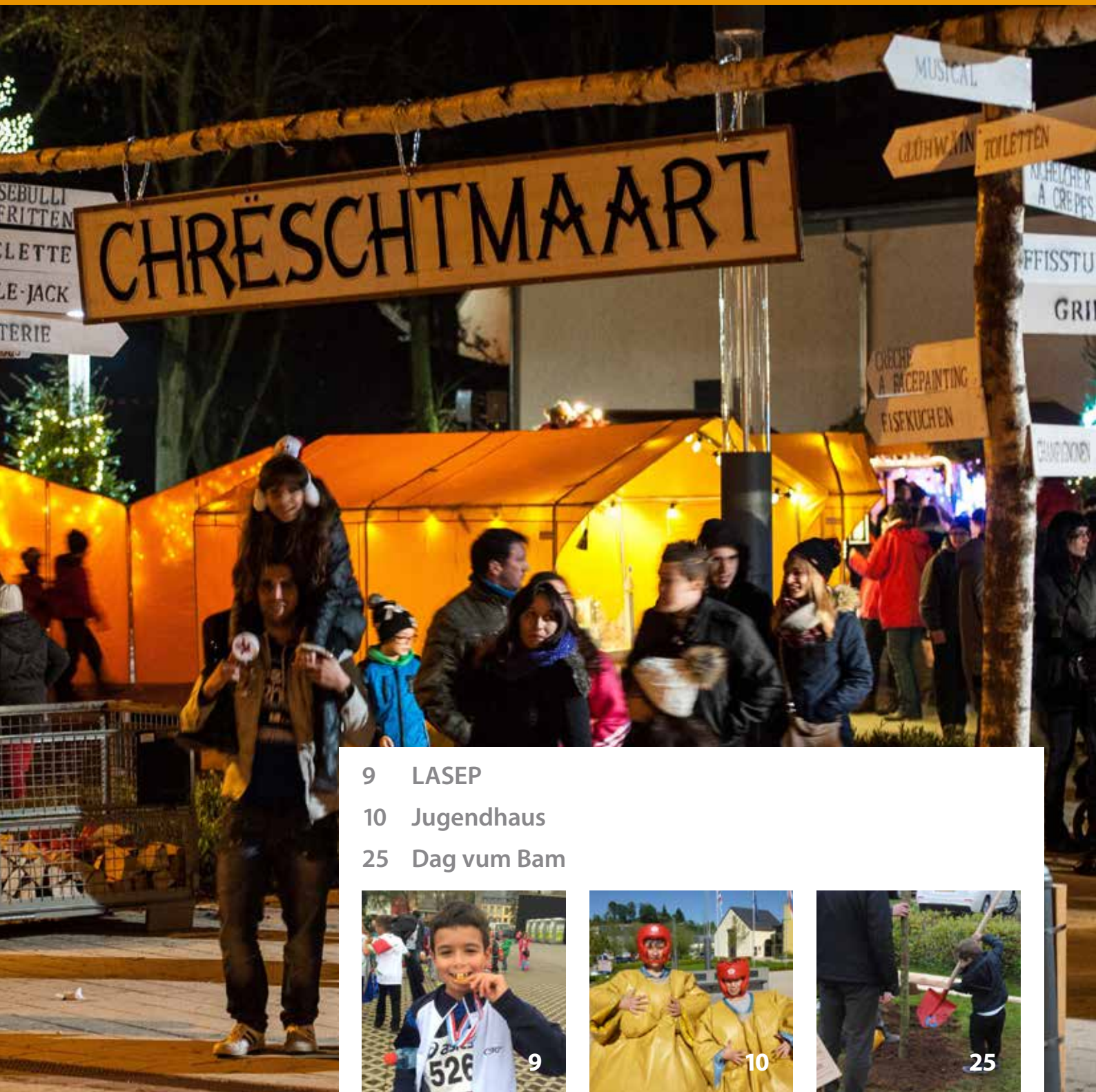


Klautjen

Gemengeblatt Biissen

03/2014

Gemeng Biissen. Eng Gemeng déi verbënnt.



- 9 LASEP
- 10 Jugendhaus
- 25 Dag vum Bam



9



10



25

Léif Lieser a Lieserinne vum Klautjen,

Mir hunn et wichteg fonnt, lech an dëser Editioun vum Klautjen e puer Erklärungen a Fotoen zu de ville Chantieren an eiser Gemeng ze ginn. Et sinn eis Chantieren am Duerfkär, wou mer de Belag souwéi de Réseau erneiert hunn, awer och Chantieren an eiser Zone Industrielle um Rouscht, wou an de leschte Méint d'Baggeren nees vill am Asaz sinn. Eng grouss Autosgarage an eng Tankstell bauen hei hir jeweileg nei Halen op.



Desweideren hunn awer och e puer grouss Betriber hir Dieren um Rouscht an op Klengbousbiereg opge-maach. Énner anerem sinn dat CREOS, wou d'Zentre Wolz an Heeschdref, souwéi de Magazin vu Miersch, um Rouscht zesummegeluecht gi sinn, a KIOWATT, wou am September offiziell d'Dieren opgaange sinn.

Duerch sou e staarken Zouwuess u Betriber gëtt et fir eis fräiwëlleg Pompjeeë konstant méi Aarbecht. De Schäfferot wëll hinnen hei Merci soe fir hir Aarbecht an hiren Asaz. Mir erënnere un dat schlëmmt Feier bei der Firma Dussmann, wou d'Wäscherei ufank November duerch e Brand staark beschiedegt ginn ass. Duerch eis Pompjeeën, déi als éischt op der Plaz waren, konnt d'Feier gelöscht a méi schlëmm Schied verhënnert ginn.

Da wëlle mer lech awer och eist neit Personal an der Administratioun souwéi eis nei Aarbechter virstellen. Nodeems e puer Leit an hir wuel verdéngte Pensioun gaange sinn, respektiv anerer en neien Challenge op enger neier Plaz ugeholl hunn, huet de Schäfferot missen nei Leit rekrutéieren.

D'Joer 2014 geet op säin Enn lass, a wéi Dir an dësem Klautjen liese kënnt, hu mir duerch eis Jugend-a Sportkommissioun, ewéi gewinnt, eise flotte Chrëschtmaart kënnen organiséieren. An deem Sënn wënscht d'Redaktioun vum Klautjen, de Schaffen- a Gemengerot, lech schéi Chrëschtdeeg an e gudden Rutsch an d'neit Joer.

De President vun der Info, Medien a Kommunikatiounskommissioun

VIAGGI David

Sommaire

Klautjen 03/2014

Du nouveau Personnel	3	JAC Jauchwiss	15
Am Duerfkär / Gréisser Aarbechten	4	E Kino zu Miersch	16
d'Rue de l'Attert / Ännerungen	5	Lutekontroll	16
Commemoratiounsday	6	Eisebunnnlinn Péiteng-Ettelbruck	17
Parking hannert der Kierch	6	Chrëschtmaart Biissen	18
myenergy	7	Von Tümpeln und Weiheren	20
Tour du Duerf	7	Biisser Musek - Marche Gourmande	22
Crèche Margréitchen	8	Amis de la Fleur - Checkiwwereechung	23
Grondschoul	8	F.C. Biissen - 3. Bayreschen Owend	23
d'Biisser Lasep	9	FFYS - Food for your Senses	24
Jugendhaus	10	Dag vum Bam	25
Kommissioun 3.Alter	11	Deco Jardin	26
Aweigung Kiowatt	12	EKOS	27
Aweigung Creos	13	MAKO	28
SNCT Biissen	14	Compte Rendu des Séances du Conseil Communal	29
Biisser Kannergesank	14	Manifestatiounskalenner	36

Editeur:

Administration communale de Bissen /
Commission consultative de l'Information
BP 25, L-7703 Bissen
Tél. 83 50 03-1
www.bissen.lu / klautjen@bissen.lu

Redaktioun:

D'Memberen vun der Kommissioun:
Frank CLEMENT, Kevin ENGLEBERT,
Josiane KIEFER-SCHAUL (Secrétaire),
Romain SCHMIT, Christian SEMERARO,
Patrik THILMAN, David VIAGGI (Président)
Et hu matgeholfel:
Patrik BASSEGIO, Jimmy BRUCH, John BRUCH,
Loïc BRUNE, Kim CLEMENT, Carlo MULBACH,
John QUINTUS, Serge REINARDT, Charles REISER,
Jos SCHUMMER, André VAN KAUFENBERGH,
a verschidden anerer bei den Texter a Fotoen

Layout: www.reperes.lu

De Klautjen gëtt gratis un all Haushalter
an der Gemeng Biissen verdeelt.
Net bestallten Textbeitrëg ginn net zréck
geschéckt, an nëmmen da publizéiert,
wa Plaz ass.

Dir fannt de Klautjen och am Internet:
www.bissen.lu

Du nouveau personnel

dans la commune de Bissen

La commune de Bissen a le plaisir de vous présenter ses nouveaux collaborateurs.



Dans le bureau de la population, **Madame Bintz Myriam**, expéditionnaire, remplace définitivement, depuis août 2014, Monsieur Schiltz Laurent.



Après le départ de Monsieur Jonk Tom, le poste de technicien communal a été confié à **Monsieur Bordez Patrick**.

Le service technique, mieux connu sous le nom de Gemengen Atelier, compte depuis peu 2 nouveaux ouvriers. Après les départs en retraite des Messieurs Meyers Marc, Daleiden Raymond et Guelff Jean, le conseil échevinal a engagé les personnes suivantes :



Monsieur Scholl Patrick, ouvrier communal.



Monsieur Saurfeld Guy, ouvrier communal.

Am Duerfkär

gouf vill geschafft



Allgemeng Sécherheetsverbesserung bei Zebrastreifen.

An der Béiwener Strooss gouf en Zebrastreifen (do wou d'Trap aus dem Park Frounert eropkënn) mat provisoeresche Lute besser siichtbar gemeet. Dëst ass en Test, fir ze probéieren, wéi een esou Luten, déi net fest installéiert sinn a bei Bedarf asetzbar sinn, funktionéieren. Bei Geleeënheet wäerten hei déi definitiv Lute gesat ginn.

Bei 6 Zebrastreifen, haaptsächlech am Duerfkär Richtung Schoul, gi nach 2014 nei Luten installéiert, déi d'Hellegkeet verbessern. Dat nächst Joer solle weider Iwwergäng eng besser Beliichtung kréien.



D' Rue du Fossé gouf erneiert.

Verschidden nei Haiser si fäerdeg, an et war un der Zäit, dës Stroossen an der Géigend vum Gemengenatelier ze erneieren. Hei goufen d'Leitunge vu Kanal a Waasser deels erneiert, respektiv et goufen zousätzlecher vun der Post a Créos geluecht. D'Iwwerflächewaasser gëtt elo an enger Rigole gesammelt an iwwer zousätzlech Griller, déi installéiert goufen, ofgefuert. Och goufe verschidde Parkplazen amenagéiert.

An dësem Deel gouf et och nach wéineg Trottoiren. Fir de Foussgänger an dësen deels schmuele Stroossen awer eng gewëss Sécherheet ze garantéieren, goufen dës Zonen, op deenen de Foussgänger absolut Prioritéit huet, obschonn en um Niveau vun der Strooss ass, faarweg ugeluecht. D'Autoen an d'Foussgänger gesi kloer, wou weem säin Deel ufänkt. En Iwwergank an der Héicht vum Atelier ass ugedeit. Hei hu mer besonnesch un eis Schoukanner geduecht, déi anstatt duerch eis villbefueren Hauptstrooss ze goen, d'Rue du Fossé vun der Kräizung bis bei d'Bréck benotze kënnen.



Gréisser Aarbechten

an der Colmer Strooss

Während engem ganze Mount war d'Colmer Strooss gespaart. Gréisser Aarbechte waren hei an Ugrëff geholl ginn. Engersäits goufen d'Uschlëss fir di nei Cité gemeet, wéi z.B. den Uschloss vum Kanal. Gläichzäiteg gouf een 1. Deel vum Uschloss vun eiser Gemeng un d'Kläranlag Bleesbréck gemaach, souwuel an der Colmer Strooss selwer wéi um Wee fir bei déi bestehend Kläranlag, déi da spéider eliminéiert gëtt.

Sécherlech komme mer nach ausféierlech op dës wichtege Projet vun eiser Gemeng zeréck.





D' Rue de l'Attert

Ronderëm déi Al Gemeng, wéi et bei de Biisser heescht, gouf villen nei ugeluecht. Och hei goufen d'Leitunge vu Kanal a Waasser erneiert an de Gas ageluecht. Dësen Deel war nämlech nach net un de Gasréseau ugeschloss ginn. Fir en eenheetlecht Bild mat der Rue du Fossé ze kréien, gouf och

dësen Deel vum Duerfkär deelweis mat Pavé a Rigole gemeet, an de Foussgängerberäich a roudelzecher Faarf ugedeit. Dëst gëtt elo, zesumme mam Frounert, eiser Duerfmëtt erëm méi Duerfcharakter zeréck.

Ännerungen op der Kräizung bei der Post

D'Verkéiersluuchten op der Kräizung bei der Post sinn a Betrib. Am Laf vun dësem Joer goufe Pläng ausgeschafft, wéi déi Kräizung kënnt méi sécher ginn, a wéi de Verkéiersfloss an de Spëttestonne kéint verbessert ginn. An enger éischter Phase sinn d'Autoe gezielt ginn. Et war schonns impressionant ze gesinn, wéi vill Trafik Dag fir Dag op dëser Kräizung ass (an de Spëtzenzäite bis iwwer 700 Mouvementer an enger Stonn).

Unhand vun den Zuele gouf eng Regelung errechent, déi de Verkéiersfloss verbessert. Och goufen zousätzlech Verkéiersluuchten agebaut, fir deenen Autoen, déi vum Wobierg kommen, besser Méiglechkeeten ze ginn, fir sécher an déi verschidde Richtungen ze fueren. D'Sécherheet fir d'Foussgänger an d'Vëlosfuerer gouf och duerch verschidde Moosnamen erhéicht, z.B. gouf den Zebrasträife verréckelt, an eng Erfassung vu Vëloer gëtt vum Wobierg erof nach zousätzlech installéiert.



Et kann een och drop hiweisen, datt di 2 Busarrëten elo einfach "Arrêt Kräizung" heeschen. Ënnert deem Numm fënnt ee se och bei Recherchen iwwer Internet.



Commemoratiounsdag



Zanter 1946 ass den Dag vun der Nationaler Commemoratioun de Moment fir dem Courage an der Solidaritéit vum Lëtzebuerger Vollek ënnert der Nazibesetzung ze gedenken. Vill Lëtzebuerger hunn an där Zäit Schrecklechtes matgemaach a vill hu misse mat hirem Liewe bezuelen. Den 11. Oktober 2014 gouf hei zu Biissen un déi Krichsjoeren erënnert. A senger Ried huet de Buergermeeschter den Historique vun de Joeren 1940-1945 gemaach. Hien huet nach eng Kéier drun erënnert, datt d'lescht Joer bei der Kierch eng Plack ageweit

gouf, mat den Nimm vun den 13 Biisser Jongen, déi am Krich ëmkoumen. Dunn huet hien op déi zweet Plack higewisen, déi dëst Joer derbäikoum. Heimat soll all deene Leit Merci gesot ginn, déi an de Krichsjoeren op iergendeng Manéier géint d'Nazibesetzung a fir d'Onofhängegkeet vum Land agefuerde sinn. Hinne gehéiert de Respekt an d'Unerkennung vun eiser haiteger Generatioun.



Den 11. November huet den Här **KALMES Victor**, deen am Joer 1991 de "Mérite culturel" vun der Gemeng Biissen krut, eis fir ëmmer verlooss. Am nächste Klautjen komme mer méi explizit op de fréiere Schoulmeeschter a Lokalhistoriker vu Biissen zeréck. De Gemengen- a Schäfferot dréckt vun dëser Plaz aus senger Famill a Frënn säin häerzlechst Bäileed aus.

Parking hannert der Kierch

Eis Kierch gëtt ab dësem Wanter iwwert d'Hackschnëtzelanlag aus dem Gemengenatelier gehëtzt. De Masutstank, deen hannert der Kierch am Buedem louch, gouf opgefëllt, an doduerch kann dës Plaz elo besser genotzt ginn.

Souwuel eis Verkéierskommissioun wéi och déi vum 3. Alter haten no Parkméiglechkeete gefrot fir Leit, déi net méi esou gutt zu Fouss sinn. Elo goufen hei 3 zousätzlech Stellplaze geschaf, an d'Plaz bei der Kapell gouf och nei ugeluecht.



myenergy

myenergy
infopoint
Bissen



La commune de Bissen a instauré un nouveau service gratuit pour ses habitants, le "myenergy infopoint" et ceci en collaboration avec les communes de Boevange et Tuntange.

Tout citoyen peut faire appel à ce service conseil de base, pour des constructions nouvelles et des rénovations en matière d'efficacité énergétique, d'énergies renouvelables et d'aides financières étatiques.

Pour les habitants de Bissen un conseiller en énergie sera sur place les 1^{er} et 3^e mardis du mois de 14h00 à 17h00 dans la maison communale de Bissen.

Il vous suffit de fixer un rendez-vous à la Hotline installée au numéro d'appel 8002 11 90.



PROJET
COFINANCE
PAR L'UNION
EUROPÉENNE

e

myenergy
Luxembourg



LE GOUVERNEMENT
DU GRAND-DUCHÉ DE LUXEMBOURG
Ministère de l'Économie



LE GOUVERNEMENT
DU GRAND-DUCHÉ DE LUXEMBOURG
Ministère du Développement durable
et des Infrastructures
Administration de l'environnement



LE GOUVERNEMENT
DU GRAND-DUCHÉ DE LUXEMBOURG
Ministère du Logement

myenergy
infopoint

Bissen nahm vom 17. September bis 07. Oktober 2014 an dem **Tour du Duerf** teil. Hier ging es darum, das Auto stehen zu lassen und das Fahrrad als Transportmittel zu nehmen.



Tour du Duerf

Die Radler(innen) legten insgesamt 650 km mit dem Fahrrad zurück und vermieden so einen Ausstoß von 93,6 kg CO₂ (Berechnung basiert auf 144 g CO₂ / Personen-Kilometer).

Die 3 aktivsten Fahrer, Fränk Brosius, Patrick Molitor und Fränk Wagener erhalten als Anerkennung vom Schöffenrat ein schönes Geschenk.



Crèche Margréitchen



Informatiounsowend an der Crèche Margréitchen

Wie seet, datt een Informatiounsowend net och gemittlech ka sinn?

Et ass net ëmmer einfach, alles ënnert een Hutt ze kréien: Schaffen, de Stot maachen, kachen, Versammlungen, asw.

Den Informatiounsowend vun der Crèche Margréitchen vum 8. Oktober sollt dowéinst anescht oflafen. Nodeems d'Elteren, als Start an dat neit Schouljoer, aktuell Themen a Fotoen zu den Aktivitéite vun de Kanner presentéiert kruten, hate si alleguer d'Méiglechkeet, fir d'Owesiessen ze bleiwen. Vill Elteren hunn dës Invitatioun ugeholl, a sou hu sech d'Pappen, d'Mammen, d'Kanner an d'Educateuren zesummen no der Versammlung eng gutt Spaghetti schmaache gelooss.



Grondschoul ^{Beamer}



Am Oktober ass an der Grondschoul ee Klassesall mat engem Beamer, enger Leinwand an enger Kamera equipéiert ginn. Sou eng Musterinstallatioun duerchzeféieren, war eng Decisoun vum Schäfferot zesumme mam Léierpersonal. Wann dës

Equipementer sech als erfollegräich erausstellen, da gëtt an nächster Zukunft fir jidder Team ee Klassesall sou ageriicht.

Schüler kënnen sou iwwer hir Macen direkt eppes am Klassesall presentéieren an hire Komerode virdroen. Den Enseignant kann awer och e Laptop um Pult uschleissen a sou mam Beamer schaffen.

Op Wonsch vum Léierpersonal ass dann och nach eng interaktiv Kamera ausgewielt ginn. Heimat kann een aus engem Buch eng Säit projézieren oder awer de Kanner virschreiwen a viles méi.

Et ass och nach un de gudden Toun geduecht ginn, an 2 Lautsprecher hëllefen, fir en interaktiven a moderne Cours ze halen.

An der Hoffnung, der moderner Zäit Rechnung ze droen, gëtt dës Installatioun dann elo getest a bewäert.

D'Biisser Lasep

Réckbléck 2013/2014



d'Biisser an d'Schierener Lasep
zu Stroossen um Schwammfest



d'Biisser an
d'Schierener Lasep
um Brevet Sportif
an der Coque



d'Biisser Lasep nom
Fussballturnéier zu Kielen

D'Biisser Lasep huet am Schouljoer 2013/2014 un insgesamt 12 Sportsfester deelgeholl. Dobäi koum nach eng Sortie an d'Housener Schwämm, déi mir zesumme mat der Schierener Lasep selwer op d'Been gesat hunn. Insgesamt bei de Sortië waren 173 Kanner derbäi.

Eis Meedecher hunn am Handball an am Fussball déi 3. Plaz kritt. Doriwweraus huet den Dos Santos Nobrega Alex am Brasse-Schwammen eng Sëlwermedaille an am Réckschwammen d'Goldmedaille kritt, an der Alterskategorie „débutants“. Um Brevet Sportif huet eis Lasep am Ganze 14 Medaillen mat heem geholl.

LASEP - Saison 2014/2015

Dëst Schouljoer war eis Biisser Lasepsektioun schonn no kuerzer Zäit mat 46 Kanner komplett. Den Intressi war immens grouss, an och op den éischten zwee Sportsfester ware mer gutt vertrueden. Siechzeng Sportsfester stinn dëst Joer fir eis „débutants“ an „scolaires“ um Programm, mee déi eng oder aner „speziell Sortie“ wäert sécherlech nach dobäikommen.

Um zweete Sportsfest, dem „Cross National“ den 23. Oktober zu Ettelbréck an den Däichwisen, gouf et schonn eng Goldmedaille ze verzechnen. Den Henriques Gonçalves Enzo war hei dee séiersten a senger Alterskategorie, an hie gewënnt d'Course iwwer 1 Kilometer mat engem décke Virsprong op seng Konkurrenten.



d'Biisser Lasep zu Ettelbréck um Cross National

Bravo Enzo !

D'Jugendhaus Biessen huet den 13. September 2006 seng Diere fir all Jonker am Alter tëschent 12 a 26 Joer opgemaach. Vill vun hinnen hunn hei scho flott a wäertvoll Momenter erlieft. Teenager sinn ass net einfach, an do huet sech d'Präsenz vu professionellem Personal scho méi wéi eemol bewäert. D'Problemer sinn esou ënnerschiddlech wéi d'Jugendlecher selwer, déi hei an- an ausginn.

Mir, d'Equipe vum Jugendhaus, sti fir d'éischt emol positiv zu de Suerge vun de Jugendlechen. Mir ginn op se an, a mir hunn en oppent Ouer fir si. Genee do ass eis Stärkt. Oft kréien d'Teenager negativ Messagen, an dat schreckt of. Déi Jonk wësse genee, datt si hei bei eis am Jugendhaus Ënnerstëtzung kréien.

Dofir hu mir och säit 2013 eise Label Info Raum, wou déi jonk sämtlech Infoe kréien iwwert déi Problemer a Froen, déi si haut an eiser Gesellschaft beschäftegen.

An d'Jugendhaus Biessen kënnt ee fräiwëlleg. Sämtlech Material a Raim stinn de Jonke fräi zur Verfügung, wéi z.B Kicker, Billard, Gesellschaftsspieler, Internet, Play Station, TV Zëmmer, Danzraum, Lieseck etc. Wann ee wëll, kann een un Aktivitéiten a Projeten deelhuefen. Et gëtt grouse Wäert drop geluecht, datt jiddereen zu sengem kënnt. Wichtig ass et eis awer och, dass déi Jonk selwer mat eegene Virschléi kommen, well schliesslech ass et hiert Jugendhaus!

Fir d'Zukunft hoffe mir awer och, déi Jonker kënne bei eis ze begrëssen, déi de Wee elo nach net bei eis fonnt hunn. Dir wäert mierken, dass et eng flott Geleeënheet ass, nei Leit kennen ze léieren an nei Erfahrungen ze maachen.

Et ass wichteg, dass d'Leit dobausse verstinn, wat ee Jugendhaus ass. Hei zirkuliere keng Chaoten, mä einfach Jugendlecher, déi zum gréissten Deel an der Gemeng Biessen wunnen. Dovu kënnen d'Eltere sech selwer e Bild maachen, wa si dëschdes tëschent 19 an 20 Auer am Jugendhaus passéieren. Do huelen déi 2 Educateure sech Zäit, fir d'Konzept vum Jugendhaus ze erklären a méiglech Froen ze beäntweren.

Mir freeën eis op Äre Besuch.

Patrick Baseggio
Educateur



Kommissioun 3. Alter

Trëppeltour vum 9. August



Bei herrlechem Summerwieder hu mir eis am Frounert getraff a si vun de Pompjeeë mat der Camionnette op Colmar op d'Geessmillen gefouert ginn. Do war den eigentlechen Départ vun eisem Tour. De Quintus John, oder och nach Joq genannt, hat sech als Guide ugebueden. Um Wee fir zrëck op Biissen, iwwert d'Vëlospist, huet hien d'Leit mat senge Geschichten a geschichtlechen



Anekdoten
ënnerhalen. Sou si mir
ënner anerem gewuer ginn, datt d'Bréck
op der Geessmillen "Réimerbréck" genannt gëtt,
datt fréier do, wou haut d'Good Year ass, ee Schlass
stoung, duerno eng Schmelz, asw. Et gouf awer

net nëmmen eppes fir de Kapp, mä och de Mo ass net
zu kuerz komm: Ënnerwee gouf zweemol ee Stopp
gemaach fir ee kleng Ravitaillement, an als Ofschloss
gouf et Ham mat gebootschte Gromperen an der Hal
Frounert. Alles an allem ee gelongen Dag, wat een
den zefriddene Gesichter konnt oflesen.

Gebuertsdagskanner

De Schäfferot huet der **Madame Andrée JOURDAIN-BIVER** aus der Colmer Strooss fir hire Gebuertsdag gratuléiert a sech gefreet datt d'Madame bei gudder Gesondheet a guddem Mutt sech op weider Joeren an eiser Mëtt freet.



Aweigung KIWATT



Das erste Werk von KIWATT für Kraft-Wärme-Kälte-Kopplung auf Basis von Biomasse (Altholz) in Luxemburg.

In Anwesenheit von Premierminister Xavier Bettel, Umweltministerin Carole Dieschbourg, dem Schöffen- und Gemeinderat der Gemeinde Bissen und vielen Gästen fand die feierliche Eröffnung am 19. September 2014 statt.

KIWATT entstand aus einer belgisch-luxemburgischen Partnerschaft der Unternehmen LuxEnergie und der François-Gruppe aus Belgien.

Im Herzen des Werks befindet sich eine Kraft-Wärme-Kopplungsanlage, die Wärme und Strom aus Biomasse (Altholz) erzeugt. Die produzierte Energie wird ins öffentliche Netz eingespeist. Hingegen wird die gewonnene Wärme benutzt:

- Zum Trocknen von Frischholz während des Herstellungsprozesses von Pellets
- Zur Kühlung des Datenzentrums von Luxconnect
- Zur Einspeisung in das künftige Wärmenetz der Industrie- und Handelszone sowie der zukünftigen neuen Sportsinfrastrukturen der Gemeinde Bissen auf Klengbousbiert, respektive für ein neues Wohngebiet.

Eine Kraft-Wärme-Kälte Kopplung ist die Produktion von drei verschiedenen Energieformen in derselben Anlage. Am Häufigsten ist die gleichzeitige Erzeugung von **Strom** und **Nutzwärme**, wobei

die Wärme aus der Stromerzeugung stammt. In der Anlage in Bissen kommen eine dritte Form der Energie (**Kälte**) hinzu, um die Anlagen der gegenüberliegenden Luxconnect zu kühlen und mit der Produktion von **Pellets** kommt gar eine vierte Energieform hinzu.

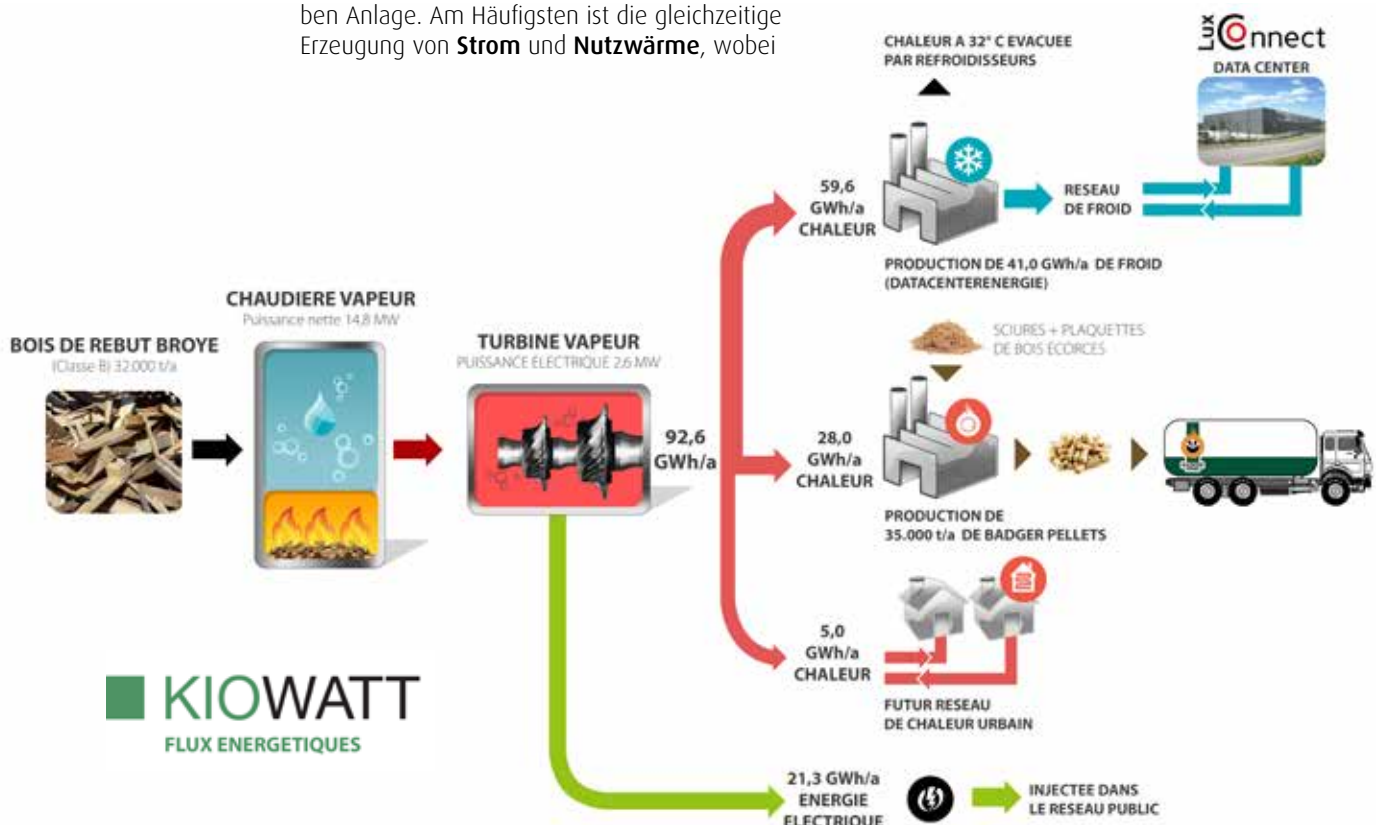
Was sind BADGER Pellets:

Ein Pellet ist ein kleines, zylindrisch geformtes Stäbchen aus gepresstem Brennstoff. Es stammt aus der Verdichtung von Reststoffen der Sägereien wie Sägemehl und Holzspäne als auch von nicht anderswertig zu benutzendem Stammholz. Sie können in Heizanlagen für Familienhäuser zum Einsatz kommen sowie in speziellen Öfen als eine Art "Kaminfeuer"

100 KG BADGER Pellets ersetzen 50 Liter Heizöl oder 50 m³ Gaz

Man braucht etwa 2 Tonnen Pellets im Jahr für ein traditionelles Niedrigenergiehaus, dies ist gleichgestellt mit:

0 Tonnen CO₂ oder 1000 m³ Gaz (2 Tonnen CO₂) oder 1000 Liter Heizöl (2,7 Tonnen CO₂)



Inauguration du Centre régional et ateliers Creos de Roost



Roost, le 07.11.2014

En date du 7 novembre 2014, Mme Francine Closener, Secrétaire d'État à l'Économie, M. Mario Grotz, Président du conseil d'administration de Creos Luxembourg S.A., M. Romain Becker, CEO de Creos Luxembourg S.A. et M. Jos Schummer, Bourgmestre de la commune de Bissen ont inauguré le Centre régional et ateliers Creos de Roost.

Le nouveau bâtiment regroupe les anciens Centres régionaux électricité de Wiltz et de Heisdorf, le service Haute tension de Heisdorf, le Centre régional gaz naturel de Contern ainsi que les ateliers et le magasin central de Mersch. Sa mission principale consiste dans la construction, l'exploitation et le dépannage des réseaux électriques et des réseaux de gaz naturel dans les régions Centre et Nord du pays. 230 personnes travaillent aujourd'hui sur ce site ultra-moderne.

Selon Romain Becker, CEO de Creos Luxembourg S.A., « *Le regroupement de ces sites permet ainsi de réaliser des synergies visant à rendre plus efficiente l'organisation du service à la clientèle, tout en maîtrisant les frais des réseaux.* »

Le volume brut du nouveau bâtiment s'élève à +/- 99.000 m³ avec une surface utile de 15.600 m². Environ 7.500 m² de cette surface sont destinés au stockage de matériel (magasin, outillage, équipes), 4.600 m² sont mis à disposition des services administratifs. Les ateliers occupent 2.700m² et 800 m² sont réservés aux espaces de vie et aux vestiaires.

A l'extérieur, un espace important est réservé au parking pour les véhicules utilitaires et de service ainsi qu'au stockage du matériel lourd.

Dans le cadre de la réalisation du nouveau bâtiment, un intérêt particulier a été porté à l'utilisation rationnelle de l'énergie et le nouveau bâtiment administratif répond aux critères de développement durable (classe B).

L'intégration du bâtiment dans l'environnement local a été particulièrement soignée et une surface de 14.300 m² est destinée aux espaces verts extérieurs.

Le coût total de la nouvelle construction s'élève à 40 millions d'euros.





Ab dem 15. September funktioniert zu Biissen eng Annexe vun der Kontrollstation Wëlwerwooltz fir Kamionen, an dat nëmme mat Rendez-vous.

Fir d'Clienten besser ze zervéieren, huet d'SNCT decidéiert, ab dem 15. September eng Kontrollstation an der ZAC Klengbousbiert zu Biissen opzemaachen. Um nämlechen Terrain wéi den Atelier Dostert, kënnen an Zukunft Gefierer iwwer 3500 kg hei e Rendez-vous huelen.

An dat op folgenden Zäiten:

méindes – freides

7h30 bis 12h00 an 13h00 bis 16h30

Dës Site war fir d'SNCT interessant, engersäits well en ausserhalb der Uertschaft läit an natierlech och weint senger Proximitéit zu der A7 an der N7.

Méi Informatiounen fannt Dir um www.snct.lu

Biisser Kanner gesank

“Liichtblécker”



Am Kader vum Biisser Chrëschtmaart huet de Biisser Kanner gesank am Veräinshaus de Chrëscht-Musical “Liichtblécker” vum Wilfried Röhrig gespillt. Et handelt sech heibäi net ëm ee kllassescht Krëppespill. Anhand vu gezielte Scheinwerferstellungen sollen eng Kéier net d'Maria an d'Jesuskand am Virdergrond stoen, mee de Jousef an mat him ee schwaarzt Schof, dat am Normalfall kee beuechte géif. Op spilleresch a musikalesch Aart a Weis hunn ëm déi

50 Kanner zum Ausdröck bruecht, datt all Mënsch wäertvoll an onverwieselbar ass. Mat weidere Chrëschtagslieder goufen d'Virstellungen ofgeronnt, an d' Leit am Sall krute mat “We wish you a Merry Christmas” déi beschte Wënsch fir Chrëschttag an dat Neit Joer mat op de Wee.

Um Rouscht, an der ZAC Jauchwiss hunn d'Aarbechte fir de Bau vun enger Autosgarage ugefaangen.

Et ass dëst de

Garage Petry

vun Dikrech, dee sech hei zu Biissen mat den Autosmarken Peugeot an Opel nidderléisst. Hei wert Dir dann vum Fréijoer 2015 un ären Auto kafen an awer och drun schaffen loossen kënnen.

Zousätzlech zu de neien Autoen, ginn och Occasionsautoen ausgestellt.

Domat entsteet zu Biissen um Rouscht, nieft Jonglënster a Remerschen, déi 3. Garage vun der Famill Petry hei am Land.



Tankstell Rouscht

Op Kaudenjenken um Rouscht, vis à vis vun der ZAC Jauchwiss, baut Shell eng Tankstell. Et handelt sech hei ëm eng Tankstell, déi souwuel fir den Auto wéi och fir de Camion geduecht ass. An der Tankstell soll och e Shop, sou wéi dat haut üblech ass, sinn. Hannert der Tankstell kënn eng grouss Wäschstross vun insgesamt 30 Meter, sou wéi och e Self-Carwash. An enger zweeter Phase entsteet op dësem Site och nach e Commerce. Hei sinn awer nach keng Detailer bekannt.



E Kino zu



Zanter Oktober gëtt et rëm e Kino zu Miersch, an dat am Lycée Ermesinde. An dëser Zesummenaarbecht mat enger Schoul geet d'Kinogesellschaft Caramba e ganz neie Wee. Net nëmmen, datt Miersch an Ëmgéigend elo ganz no déi neitste Filmer kucke kann, mä och stécht hannert dem Ganzen e pädagogesch Konzept. Et sinn ebe Schüler aus deem Lycée, déi sech ëm de Projet këmmere. Si verkafen d'Entréesbilljeten a sinn och fir d'Projektioun vun de Filmer zoustänneg.

Fir de Moment sinn dräi Virféierunge pro Woch geplangt. Donneschdes um 16.30 Auer e Kannerfilm, owes um 19.00 oder 19.30 Auer e Film fir méi en erwuessent Publikum. Um Sonndeg steet dann ee Familljefilm um Programm. Ëm déi 180 Leit fanne Plaz am Sall, deen duerch eng Partie vu Lederfotellen eng speziell Atmosphär verstréimt. De Programm vun der Woch gëtt, wéi bei deenen anere Kinosäll, duerch d'Medie publizéiert.

Ee Service

fir di Biisser Bierger



Den 1. Weekend am November konnten d'Autofuerer mat hire Gefierer di järelech Luten-a Pneuekontroll maachen. An Zesummenaarbecht mat de lokale Pompjeeën hat de Schäfferot dëse praktesche Service am Haff vum Pompjeesbau organiséiert.

Eisebunnnlinn Péiteng- Ettelbréck



Well d'Eisebunn vun Useldeng bis Kolmer laanscht d'Atert verlaf ass, huet d'Streck den Numm "Atertlinn" kritt. Et war een Deelstéck vun der "Gürtelbahn", déi no den Eisebunnspläng vun 1865 d'ganzt Land ëmschléisse sollt.

D'Konzessioun fir de Bau vun der Streck ass duerch de Vertrag vum 14.12.1868 a vum 27.02.1869 tëschent dem Stat an der P.H.-Gesellschaft geregelt ginn.

Joerelaang ass awer iwwert dee geneeë Streckeverlaf verhandelt ginn. Virun allem dee landschaftlech schwie-
regen Deel "Stengefort-Biissen" war laang ëmstridden. Zu Habscht, vum Kilometer 23,380 bis 24,070, huet missen en Tunnel vu 690 m gebaut ginn.

Schonns de 15.07.1879 gouf dës vun der Regierung ageweit. Nëmme dräi Méint méi spéit war d'Streck fäerdeg, an den 31.10.1879 ass den éischten Zuch vu Péiteng op Ettelbréck gefuer. D'Streck hat eng Längt vun 52,186 km. Eng Faart huet 2 Stonnen an 10 Minutte gedauert.

Biissen war ee vun den deiersten a schwierigsten Deeler vun der Streck. Beim Niweliere vum Gleisbett (tracé) huet, op bal der ganzer Streck, missen 3-4 m opgefëllt ginn, an a Woment ass vill Buedem opgedroe ginn. Op der Gare ass riets 3-5 m Buedem ofgedroen a lénks rëm opgefëllt ginn, bis e Plateau vu méi wéi engem Hektar an e Wee fir op d'Gare entstanen sinn.

Dës Plaz ass gebraucht ginn, fir d'Gare mat de Niewe-gebaier (Hangar), en Ofluedquai, grouss Plaz fir d'Holz aus eise Bëscher ze déposéieren, ze verschaffen an ze verlueden. Dräi Gleiser sinn nienewee verluecht ginn. En Hauptgleis, e Rangéiergleis an e Verluedegleis beim Quai. Eng Dréiplaz fir Gefierer, asw.

5 Brécke si gebaut ginn:

1. Um Kallekshaff iwwert d'Atert
2. fir op de Bill
3. fir op de Knapp
4. Mierscherstrooss (hei hunn och missen etlech Haiser ofgedroe ginn)
5. a Pafend fir op de Klänge Maes

5 Passagen:

1. Passage a Woment, nëmme mat enger Staang ofgeséichert
2. Barrière mat Wunneng, rue de la Barrière
3. Barrière mat Wunneng a Wee op de Klänge Maes
4. Barrière mat Gardehaischen um Grousse Maes
5. Barrière mat Gardehaischen an Lewent; nëmme vum Fréijoer bis Hierscht bedéngt a mat enger Staang ofgeséichert. D'Leit sot en: „Déi ass nëmme soulaang op wéi d'Kéi ausginn.“

Vill Biisser Leit hunn etlech Joer op der Streck Aarbecht gehat. D'Atertlinn war awer méi op de Wuerentransport (Gütertransport) wéi op d'Leit ausgeriicht.

Wéi dunnt ëmmer manner Wueren transportéiert goufen an alles am Defizit war, gouf 1969 beschloss d'Linn opzeginn, an 1971 sinn d'Gleiser ofgebaut ginn. 1975 ass d'Streck Ettelbréck-Kolmer-Biissen (ARBED), wou d'Gleiser nach lounen, ausgebessert a rëm a Betrib geholl ginn. D'Streck ass dës Joer mam E.T.C.S. (European Train Control System) moderniséiert ginn, an d'Bett gouf rëm ausgebessert.



JOQ







Von Tümpeln in Bissens Wäldern

Feuchtgebiete sind hier zu Lande stark bedroht. Allein zwischen 1962 und 1999 sind 82 % dieser Biotope in Luxemburg verschwunden. Auch wenn die Lage in den Wäldern nicht so bedrohlich ist wie im Offenland, verlieren auch hier die Gewässer zunehmend an ökologischer Wertigkeit. Hauptursachen für den Rückgang im Offenland sind Aufschüttungen und Verbauung gewesen. In den Waldgebieten sind es vor allem Drainagearbeiten, Verlandung und extreme Beschattung welche die Feuchtbiotope bedrohen.

In den Wäldern um Bissen finden wir vorwiegend Kleinstgewässer wie Pfützen, Lachen (nur bis zu einigen Quadratmetern groß) bis zu Kleingewässer wie Tümpel, Teiche, Kleinweiher deren Oberfläche bis zu etwa 1 ha groß ist. Man findet diese Stillgewässer vor allem in den Eichen-, Hainbuchenwäldern auf den schweren Ton- und Lehm Böden.

Wie die Tümpel entstanden sind, ist von Gegend zu Gegend, ja manchmal sogar von Tümpel zu Tümpel, unterschiedlich. Bei archäologischen Ausgrabungen in Goeblingen, beispielsweise, hat man einen mit Pflastersteinen befestigten Grund eines Moores festgestellt. Außerdem wurden tönerner

Gegenstände aus dem 5. Jahrhundert n. Chr. geborgen. Dienten diese Vertiefungen ursprünglich als menschliche Behausungen, die in die Erde gegraben wurden? Nutzte man diese Mulden in späteren Zeiten eventuell als Wasserreservoir für Menschen? Waren es nur einfache Tongruben, in denen die Menschen den Rohstoff zur Herstellung von Tongefäßen abbauten? Oder sind es letztlich einfach nur durch unterirdische Auswaschungen entstandene Mulden, in denen sich Wasser hält? Absolute Gewissheit gibt es nicht.

Im Frühjahr wurde ein Umweltplanungsbüro von der Naturverwaltung beauftragt, Pflegemaßnahmen für Stillgewässer in öffentlichen Wäldern der Gemeinde Bissen auszuarbeiten. Die Untersuchung ergab, dass über 40 Kleingewässer über die Fläche des Gemeindewaldes verteilt sind.

Leider befinden sich viele der untersuchten Gewässer in einem schlechten Zustand. Fast 75 % der Gewässer sind sehr stark beschattet. Durch den jahrzehntelangen Eintrag von Laub und Ästen sind sie so stark verlandet, dass sie nur noch wenig Wasser führen.

Über die Hälfte sind so stark beschattet, dass im Gewässer und am Ufer, neben Bäumen keine oder fast keine für diesen Lebensraum typische Vegetation vorhanden ist. Eine gut entwickelte Wasser- und Ufervegetation ist für die Entwicklung einer artenreichen Wasserfauna unabdingbar. In den nächsten 2 Jahren will die Gemeinde unter Leitung des Försters Pflegemaßnahmen vorantreiben, die zur Erhaltung und zur Erhöhung der biologischen Wertigkeit dieser Biotope beitragen. Eine erste wichtige Intervention besteht darin, Bäume und Sträucher im Uferbereich (insbesondere vom Südost- bis zum Südwestufer) zu entfernen. Die dadurch erhöhte Sonneneinstrahlung ermöglicht so die Entwicklung einer vielfältigen Wasser- und Ufervegetation. Außerdem wird durch die Maßnahme zusätzlich der Laubeintrag in die Gewässer vermindert und somit die Verlandung verlangsamt.

Eine weitere Schwierigkeit sind Entwässerungsgräben und die starke Verlandung, welche eine zu geringe Wassertiefe verursachen. Dies führt dazu, dass nur ein Bruchteil der Tier- und Pflanzenarten

vorkommen, die dort eigentlich vorkommen könnten. So wurden zum Beispiel nur in knapp 10 % der Gewässer Grünfrösche und in knapp 15 % der Tümpel Kaulquappen gefunden.

Die Tümpel trocknen zum Teil ganz früh im Frühjahr aus, so dass den Amphibien keine erfolgreiche Vermehrung möglich ist. Als Gegenmaßnahme wird die dicke Schicht aus Laub und Ästen aus den Gewässern entfernt werden. Die Wasserfläche wird somit vergrößert, die Wassertiefe wird erhöht und die Wasserführung wird verlängert. Die Wasserfauna kann so ihren Entwicklungszyklus abschließen, bevor das Gewässer austrocknet. Aus naturschützerischer Sicht muss das Gewässer nicht ganzjährig Wasser führen. Im Gegenteil, ein Austrocknen im Hochsommer ist bei einzelnen Teichen durchaus erwünscht. Im Sommer austrocknende Gewässer beherbergen eine spezielle an diese an die Austrocknung angepasste Fauna und Flora. Außerdem werden, durch ein Austrocknen im Sommer, eventuell unerwünscht in das Gewässer gelangte Fische vernichtet.

und Weihern



Marche Gourmande

2014



Och 2014 huet d'Biisser Musek rëm op hir mëttlerweil schonns traditionell Marche Gourmande invitéiert. Eppes méi wéi 600 Leit sinn der Invitatioun nokomm an hu sech bei liicht duerchwuessenem Wieder op deem 12,3 km laange Parcours gemaach. De Wee huet duerch d'Duerf, iwwert d'Velospisten, iwwer Feldweeër an duerch Bëscher gefouert. Och eng Rei Biisser Leit hunn heibäi Ecker vum Duerf gesinn, wou se nach nit oft waren. Nieft dem Trëppele geet et natierlech och ëm gutt lessen. Hei gouf et Kaffi mat Croissant an der Sportshal, ënnerwee en Apéritif mat enger Amuse Bouche, eng Zopp, eng Zalot mat Scampi, Emincé de Volaille, duerno ee Kéisplat, nach eng Drëpp mat Schokola an zum Schluss Kaffi mat enger Eclair.

Déi allermeescht Leit waren, trotz liichtem Reen tëschenduerch, déck zefridden an hunn nach e puer gemittlech Stonnen an der Sportshal bei Danzmusek vum Jos Scharz verbruecht. No dem Erfolleg vun de leschte Joere ass d'Marche Gourmande dann och 2015, an dëst um Sonndeg, den 20. September. Jiddereen, deen dann dobäi wëllt sinn, soll sech dësen Datum scho mol gutt mierken.



Amis de la Fleur Bissen

Die Amis de la Fleur Bissen überreichten anlässlich der diesjährigen Generalversammlung am 19. Januar 2014 eine Spende von EUR 1.000 an die ASA ASBL (Amicale vun der Schoul fir Assistenzhonn). Die Spende stellt den Erlös der verkauften "Kraiderwäschen" vom 15. August der vergangenen zwei Jahre dar.



F.C. Bissen

3. Bayreschen Owend



am Frounert

An der Festhal am Frounert war den 3. Oktober de Bayreschen Owend. Bei flotter Danzmusék vum "Bumski" a bayreschem Buffet hunn déi ronn 200 Leit ee flotten Owend verbruecht. Um 17

Auer gouf et am Béiergaart den éischte Franziskaner ze drénken. Och alkoholfräie Franziskaner gouf déi ganz Nuecht zerwéiert. Ab hallwer 8 gouf et dunn eng sëllege bayresch Spezialitéiten, ënner anerem Haxen, Weisswurst, Brezelen a Sauerkraut. Eng gutt Willi Birne huet nom Kascht net dierfe feelen. Sou munchereen hat sech am blo-wäiss karéiertem Hiem a Lederbox flott gemaach, Damme koumen am feschen Dirndl. Den Entrée war fräi. D'Tombola gouf gestéift vun der 1. Equipe vum Biisser Fussball.



Mit mehr als 4000 Tagesbesuchern war die diesjährige Ausgabe des beliebten Musik- und Kunstfestival Food For Your Senses ein eindeutiger Erfolg.

Die großen Eckpfeiler, die aus dem Food For Your Senses eines der Kulturhighlights in Luxemburg machen, bildeten ebenfalls die Basis für die Edition 2014: der Fokus auf Neuentdeckungen beim Lineup, seine Funktion als Sprungbrett für die Musikszene der Großregion, sowie die Vielfalt der angebotenen kulturellen Aktivitäten. Die Musikliebhaber konnten sich während 3 Tagen über die Darbietungen aufstrebender

nationaler Künstler sowie internationaler Größen wie u.a. Milky Chance, Bonaparte oder Alle Farben freuen. Musik spielt bei dem Festival ganz klar die Hauptrolle. Nicht zu vergessen ist aber auch die Sens'Area, ein eigenständiges Dorf inmitten des Festivals. Das Dorf hatte seine eigenen Öffnungszeiten und beherbergte eine eigene Mehrzweckbühne, die sowohl für Stand-up Auftritte, wie auch für Zauber- und Akrobatikvorführungen, Lyriklesungen und Akustik-Sets von einigen Bands, genutzt wurde. Im Dorf fanden auch einige Kunstworkshops statt. Abends verwandelte sich die Bühne der Sens'Area in einen temporären Dancefloor samt DJ-Sets.

Ein weiteres zentrales Element der Sens'Area bleibt die "Sensibition", die Kunstausstellung des Festivals. Die vierte Auflage der Sensibition hatte dieses Jahr 55 Kandidaturen zu verzeichnen, von denen rund die Hälfte von unter 25-jährigen gestellt wurde, welche zunehmend aus der gesamten Großregion stammen.

Das überragende Wetter, die gute Stimmung sowie die sehr detailverliebte Deko machten aus dem Food For Your Senses ein perfektes Sommer Open Air Erlebnis. Das gesamte Food for your Senses-Team bedankt sich bei der Gemeinde Bissen und

vor allem beim Schöffenrat für die gute Zusammenarbeit und die Möglichkeit, das Festival auch ein zweites Mal in Bissen stattfinden zu lassen. Insbesondere aber bedanken wir uns bei unserem Publikum, für die Liebe die es dem Festival entgegenkommen lässt. Ohne diese vielen Begeisterten wäre das Food For Your Senses undenkbar.

Leider ist es noch nicht sicher, ob es eine weitere Ausgabe des Festivals geben wird, da die Veranstalter noch kein passendes Gelände für 2015 finden konnten.

das Ffys-Team

FOOD

for your senses

Alle Infos noch mal zum Nachlesen
finden Sie auf der Festivalpage unter:
www.ffys.eu



Foto an dem Flieger: André Van Kaufenbergh + Loïc Brune



Dag vum Bam

Den 22. November huet eis Gemeng den Dag vum Bam gefeiert. De Schäffen- a Gemengerot huet, an Zesummenaarbecht mat der Ëmweltkommissioun, an de Frounert invitéiert. Scho wéi d'lescht Joer gouf fir all déi nei kleng Biisser, déi am leschte Joer op d'Welt komm sinn, e Bam geplanz, fir si sou an eiser Mëtt z'empfänken. Eng gutt Dose Familljen hate sech dann och am Frounert zesumme fonnt, fir dräi Vuilekiischten (Ebereschen) ze planzen.

Den Här Buergermeeschter huet a senger Ried drop opmierksam gemeet, datt eis Biisser Gemeng an Zukunft nëmmen nach ouni Pestizide schaffe wäert. E Projet an deem Sënn ass d'Blummewiss fir de Klatschmohn op der grousser Kräizung bei der Post, déi elo kierzlech ugeluecht gouf. Dozou kënn dann och een Naturschutzgebitt am Däiwelsgreet. Hei wäerte siwe kleng Weieren ugeluecht ginn, fir dem Heckefräsch eng Wunnméiglechkeet ze ginn a sou vrum Ausstierwen ze retten.

Nodeems d'Elteren, zesumme mat de Gemengen-aarbechter, d'Vuilekiischte geplanzt hunn, gouf et am Wonerbatti den Aperitif. All Koppel krut awer och nach eng Eberesche mat heem, fir dësse Beemchen, sief et am Gaart oder irgendwou an de Biisser Bëscher, ze planzen. All Beemche war gerëscht mat engem Säckelche mat Ouschter-blummeknospen. Dëst soll een Zeeche sinn, fir sech och Ouschteren nach emol un dës flotten Dag z'erënnere.





Déco Jardin

Déco-Jardin ist ein Familienbetrieb, welcher am 1. März 1995 von Malou und Bob Mayer gegründet wurde. Wenn wir anfangs kein zusätzliches Personal eingestellt hatten, so wuchs das Geschäft doch schnell, so dass wir heute auf eine Belegschaft von 9 Mitarbeitern zählen können. Auch die Ausstellungsfläche, welche im Jahre 1995 noch 432 m² betrug, wurde im Jahre 2000 auf fast 900 m² erweitert. 2010 wurde dann ein zweites Gebäude angebaut und heute verfügt Déco-Jardin über eine Gesamtausstellungsfläche von 2000 m².



Das Angebot ist sehr vielfältig. Unsere Hauptaktivität besteht im Verkauf von Gartenmöbel. Hier legen wir sehr viel Wert auf hochwertige Ware und beste Qualität. Die Materialien variieren von Eisen über Kunststoffgeflecht, Teak und Aluminium. Ganz im Trend sind zur Zeit Lounge Möbel für den Aussenbereich. Wenn früher traditionell ein Esstisch mit Stühlen die Terrasse möblierte, so ist das heute mehr und mehr eine relaxe Sitzgruppe mit gemütlichen Kissen, um die schönen Sonnenstunden in vollen Zügen zu geniessen. Wir arbeiten hier mit den bestbekannten Marken wie Manutti, Gloster, Borek, Castleline, um nur einige zu nennen.

Im Programm sind natürlich auch Sonnenliegen, Bänke, Sonnenschirme in allen Grössen, moderne Briefkästen und voll im Trend auch die Gasgrills von der kanadischen Marke Napoleon. Seit mehr als 10 Jahren bereits verkaufen wir ebenfalls die Holzbohlengartenhäuser von dem deutschen Hersteller Polo. Ganz interessant ist hier, dass der Hersteller das Fundament und die Montage vor Ort anbietet, so dass der Kunde alles aus einer Hand bekommen kann, und dies in bester Qualität.

Ein weiterer Schwerpunkt sind natürlich die Geschenkartikel. Déco-Jardin beschäftigt eine gelernte Dekorateurin, welche die Deko stets farblich abstimmt und sehr einladend präsentiert. Hier wird auch sehr viel Wert auf eine gute Kundenberatung gelegt. Und gerade jetzt zur Weihnachtszeit ist das Angebot an Deko und Geschenkartikel natürlich enorm gross. Auch der alljährige 'Candle Light Shopping', welcher jedes Jahr am Wochenende vor dem ersten Advent stattfindet, war auch dieses Jahr wieder ein voller Erfolg.

Gerne beraten wir Sie in unserem Geschäft auf 10, route de Luxembourg in Roost in Fragen Gartenmöbel und Dekoration. Die Öffnungszeiten sind montags von 13.30-18.00, dienstags – samstags von 9.00-12.00 und von 13.30-18.00 Uhr. Weitere Informationen finden Sie natürlich auf unserer Internetseite www.deco-jardin.lu. Wir freuen uns auf Ihren Besuch.

Das ganze Team von Déco Jardin



Déco Jardin
10, rte de Luxembourg
L-7759 ROOST
Tel. 85 80 12

eKOS

Energy Knowledge

Äre Partner a Saachen Energie a Bauen:

- Energieberodung am Aalbau
- Plange vu Passiv- a Plus-Energie-Haiser
- Berodung fir erneierbar Energien
- Klimapakt-Beroder
- Iwwerwaachung vum Bau
- Wärmebedarfsberechnungen
- Energiepäss
- Thermografie
- Blower-Door
- a nach vill aneres mei



kontaktéiert eKOS s.a.

WOU: 10, route de Luxembourg
L-7759 Roost

Wéi: Tel.: 246997-21
info@ekos.lu



D'Equipe vun eKOS s.a. wënscht Iech
schéi Feierdeeg an ee gudde Rutsch!





MAKO S.A.

LOCATION & VENTE

de matériels

pour le génie civil

Du matériel & des services de qualité !

L'entreprise MAKO SA existe depuis plus de 30 ans au Grand-Duché de Luxembourg. Grâce à des produits et des prestations de qualité, elle a su s'imposer comme l'une des leaders de son secteur.

Qualité du matériel

Critères de sélection sévères
Nous choisissons des marques réputées pour vous proposer un matériel de qualité adapté à vos besoins et respectant les normes de sécurité.

Contrôle

Maintenance périodique de tout le matériel.
Contrôle au départ et au retour de chaque location.

Fournitures et Petit Matériel

Un site internet et un catalogue complets ainsi que des conseillers téléphoniques sont également disponibles pour vous aider dans le meilleur choix de votre matériel.

Assistance Dépannage

Un service de camionnettes de dépannage intervient très rapidement sur tous les chantiers du Luxembourg.



Siège Bettembourg
242-244 Z.I. Scheleck II
L-3225 Bettembourg
Tél: 51 93 95

www.mako.lu
info@mako.lu



Succursale Roost
2 Route de Luxembourg
L-7759 Roost
Tél: 85 93 54

Comptes rendus

des séances du conseil communal

Conseil communal du 6 février 2014

Présents: Schummer, Viaggi, Clement, Bauer, Feiereisen, Saurfeld, Feith, Lucas, Lucius

Point 1 • Fixation du prix du bois de chauffage à partir de l'exercice 2014

Le Conseil communal décide majoritairement (5 voix pour et 4 voix contre) de fixer le prix du bois de chauffage à partir de l'exercice 2014 comme suit:

Prix par corde 6 % TVAC (chêne)	
découpé en 1,00 m	110 euros
découpé en 0,50 m	110 euros
découpé en 0,33 m	110 euros
découpé en 0,25 m	110 euros
Prix par m ³ 6 % TVAC (hêtre)	
bois en long sur bord de route	40 euros

Le Conseil communal décide à l'unanimité d'aligner le prix de vente du bois destiné à des besoins artistiques ou culturels au prix d'adjudication arrêté lors de l'adjudication la plus récente organisée par l'Administration de la nature et des forêts.

Point 2 • Approbation d'un devis relatif au réaménagement de la rue de la Barrière

Le Conseil communal approuve majoritairement (7 voix pour et deux voix contre) le devis relatif au réaménagement de la rue de la Barrière à Bissen. Le projet ne se limite pas à un réaménagement de la couche de roulement, mais prévoit également le renouvellement intégral des infrastructures souterraines ainsi que le remplacement de l'éclairage public. Le devis s'élève à 660.000 euros.

Point 3 • Approbation d'un projet d'aménagement particulier "Op dem Knapp"

Le Conseil communal approuve majoritairement (8 voix pour et une voix contre) le projet d'aménagement particulier sur des fonds sis à "Op dem Knapp" relatif à l'aménagement de 23 unités d'habitation unifamiliales.

Point 4 • Approbation de plusieurs actes notariés

Point 4.1 • Approbation d'un acte notarié - Mise en copropriété

La commune a érigé dans la Rue du Fossé à Bissen un immeuble d'appartements. Cet immeuble est divisé en divers lots. Le Conseil communal approuve unanimement l'acte notarié relatif à la mise en copropriété des parties communes des propriétaires.

Point 4.2 • Approbation d'un acte notarié - Corbesier-Vandyck

Le Conseil communal approuve à l'unanimité l'acte notarié avec Monsieur Jean-Pierre Corbesier et Madame Christiane Vandyck relatif à la vente d'un studio dans la rue du Fossé à Bissen au prix de 169.000 euros.

Point 4.3 • Approbation d'un acte notarié - Zimmermann

Le Conseil communal approuve à l'unanimité l'acte notarié avec Madame Denise Zimmermann relatif à la vente d'un appartement dans la rue du Fossé à Bissen au prix de 203.000 euros.

Point 4.4 • Approbation d'un acte notarié - Raposo-Costa

Le Conseil communal approuve à l'unanimité l'acte notarié avec Messieurs Emanuel Carneiro Costa et Cedric Alves Raposo relatif à la vente d'un appartement-duplex dans la rue du Fossé à Bissen au prix de 304.000 euros.

Point 4.5 • Approbation d'un acte notarié rectificatif - Bento-Calixto

Le Conseil communal approuve à l'unanimité l'acte notarié rectificatif avec Monsieur Jorge Bento Evangelista et Madame Maria Paula Calixto dos Santos relatif à la vente d'une maison jumelée dans la route de Finsterthal à Bissen.

Point 4.6 • Approbation d'un acte notarié rectificatif - Cloos-Weffling

Le Conseil communal approuve à l'unanimité l'acte notarié rectificatif avec Monsieur Jean-Marie Cloos et Madame Marie-Louise Weffling relatif à la vente d'une maison jumelée dans la route de Finsterthal à Bissen.

Point 4.7 • Approbation d'un acte notarié - Wallenborn Transports SA

Le Conseil communal approuve majoritairement (7 voix pour et deux voix contre) un acte notarié avec la société "Wallenborn Transports SA" relatif à l'annulation d'un droit de superficie et à la vente de constructions. La société "Wallenborn Transports SA" renonce ainsi à son droit de superficie. En parallèle, la commune rembourse une partie de l'indemnité unique proportionnelle à la durée restant à courir (323.173 euros). Par ailleurs, les constructions existantes sont vendues à la société "Ateliers mécaniques Dostert".

Point 4.8 • Approbation d'un acte notarié - Ateliers mécaniques Dostert

Le Conseil communal approuve majoritairement (7 voix pour et deux voix contre) un acte notarié avec la société "Ateliers mécaniques Dostert Sàrl" relatif à la vente d'une parcelle de terrain d'une superficie de 113,62 ares dans la zone artisanale et commerciale Klengbuusbiërg. Le prix de vente s'élève à 2.272.400 euros.

Point 4.9 • Approbation d'un acte notarié - en.co.tec

Le Conseil communal approuve majoritairement (8 voix pour et une voix contre) un acte notarié avec la société "Engineering Contracting Technologie SA", en abrégé en.co.tec, relatif à la vente d'une parcelle de terrain dans la zone artisanale et commerciale Klengbuusbiërg. Le prix de vente s'élève à 1.188.400 euros.

Point 5 • Approbation d'un contrat de bail - Andreea Surei

Le Conseil communal approuve à l'unanimité le contrat de bail avec Madame Andreea Nicoletta Surei concernant un appartement d'une surface de 78m² sis à Bissen, 2 route de Finsterthal. Le bail commence le 1^{er} mars 2014. Le loyer mensuel est fixé à 750 euros.

Point 6 • Approbation de plusieurs conventions

Point 6.1 • Approbation d'une convention de vente - Goodyear

Le Conseil communal approuve unanimement le compromis de vente avec la Goodyear SA relatif à la vente d'une parcelle de terrain d'une superficie de 51 ares au lieu dit "Jauchwiss". La Commune acquiert ce terrain dans l'intérêt de créer une réserve foncière. Le prix s'élève à 250 euros par are et la dépense globale est donc de 12.750 euros.

Point 6.2 • Approbation d'une convention - Mendes de Freitas

Le Conseil communal approuve unanimement la convention avec Monsieur Fernando Mendes de Freitas relative à la mise à disposition gratuite du chalet "A Geiwels" aux fins d'exploiter un atelier d'apiculture. En échange, Monsieur Mendes de Freitas s'engage à organiser deux à trois ateliers de travail par an pour les élèves de l'enseignement fondamental.

Point 6.3 • Approbation d'une convention - Goodyear - cession gratuite

Le Conseil communal approuve à l'unanimité le compromis de vente avec Goodyear S.A. relatif à la cession gratuite

de deux parcelles de terrain d'une superficie de 7,14 ares aux abords de la ZAC Klengbuusbiereg. La commune acquiert ces parcelles dans l'intérêt de la viabilisation de la zone artisanale et commerciale.

Point 7 • Nomination de deux membres à la commission consultative du 3^e âge

Suite aux appels au public lancés par le Collège des bourgmestre et échevins, deux citoyens ont posé leur candidature pour les deux postes vacants dans la commission consultative du 3^e âge. Mme Arlette Weber et M. Romain Schmit sont élus avec 7 voix pour, une voix contre et une abstention.

Point 8 • Approbation du compte de l'office social - Exercice 2010

Le Conseil communal approuve à l'unanimité le compte de l'office social de Bissen pour l'exercice 2010.

Total des recettes	87.523,70 euros
Total des dépenses	72.832,64 euros
Boni de l'exercice 2010	14.691,06 euros
Mali de l'exercice 2009	14.691,06 euros
Boni définitif	0,00 euros

L'office social de Bissen a cessé ses fonctions au 31 décembre 2010 à la suite de l'entrée en vigueur de la loi modifiée du 18 décembre 2009 organisant l'aide sociale. Ses activités ont été reprises par le nouvel office social régional sis à Mersch.

Conseil communal du 15 avril 2014

Présents: Schummer, Viaggi, Clement, Bauer, Feiereisen, Saurfeld, Feith, Lucas, Lucius

Point 1 • Approbation du projet d'exécution et de la convention du PAP "Uecht", Phase 1

Le Conseil communal approuve à l'unanimité la convention ainsi que le projet d'exécution du projet d'aménagement particulier de la phase 1 du lotissement "Uecht" avec les sociétés "Immoinvest Brill" et "Promolux".

Point 2 • Mise en place d'un cimetière forestier - Décision de principe

Le Conseil communal marque son assentiment unanime à la mise en place d'un cimetière forestier régional dans la partie nord du "Geischbësch". A cette fin, des négociations en vue d'une participation éventuelle sont entamées avec les communes avoisinantes.

Point 3 • Approbation des nouveaux statuts du SICONA-Centre

Le Conseil communal approuve avec 8 voix et une abstention les nouveaux statuts du Syndicat intercommunal du centre pour la conservation de la nature (SICONA-Centre).

Point 4 • Approbation de devis

Point 4.1 • Approbation du devis relatif à la construction d'un chemin forestier au lieu dit "Häerenhecken"

Le Conseil communal approuve à l'unanimité le devis de 62.500 euros se rapportant à la construction d'un chemin forestier au lieu dit "Häerenhecken". L'Administration de la nature et des forêts interviendra dans cette dépense à raison de 80 %.

Point 4.2 • Approbation du devis relatif au renouvellement du système de fermeture des bâtiments communaux

Le Conseil communal approuve majoritairement (6 voix pour et 3 voix contre) un devis de 295.780 euros se rapportant au renouvellement du système de fermeture des bâtiments communaux. Ce système permettra de surveiller et de retracer 24/24 heures les accès aux bâtiments communaux. Les travaux de remplacement s'étaleront sur trois ans et la dépense maximale par exercice budgétaire (2014, 2015 et 2016) ne dépassera pas 100.000 euros.

Point 5 • Nouvelle fixation de la taxe à percevoir sur l'enlèvement des ordures à partir du 1^{er} juillet 2014

La proposition du Collège des bourgmestre et échevins n'a pas trouvé le consentement de la majorité des membres du Conseil communal (4 voix pour, 4 voix contre et une abstention).

Point 6 • Approbation d'un contrat de vente - Promolux

Le Conseil communal approuve à l'unanimité le compromis de vente avec les sociétés "Immoinvest Brill" et "Promolux" relatif à la vente d'un terrain à bâtir d'une contenance de 10,5388 ares au prix de 276.116 euros. Ce terrain dans la rue des Jardins fait partie du lotissement faisant objet du PAP "Uecht".

Point 7 • Nomination d'un membre à la commission consultative de l'environnement et des forêts

Suite aux appels au public lancés par le Collège des bourgmestre et échevins, un citoyen a posé sa candidature pour le poste vacant dans la commission consultative de l'environnement et des forêts. Monsieur Marc Deprez est élu avec 7 voix pour et deux voix contre.

Point 8 • Modification du règlement communal concernant l'attribution de cadeaux par la commune

Le Conseil communal adapte à l'unanimité le règlement communal concernant l'attribution de cadeaux au personnel communal et aux élus par la commune à partir du 31 décembre 2013.

Point 9 • Modification ponctuelle du PAG "beim Steekräiz", "op der Poukewiss", "chemin de Bousbiere" et "route de Bissen"

Le Conseil communal marque son assentiment (8 voix pour et une abstention) à une modification ponctuelle du plan d'aménagement concernant le reclassement d'une partie de la ZAC Klengbuusbiere II. Cette modification vise principalement le reclassement de terrains classés actuellement "zone d'activité - secteur industriel" en "zone de réserve sports".

Point 10 • Modification ponctuelle du PAG "Route de Boevange II"

Le Conseil communal vote majoritairement (7 voix et 2 voix contre) une modification ponctuelle du plan d'aménagement général. La modification vise le reclassement d'une partie de la route de Boevange actuellement classée "zone de faible densité" en "secteur de moyenne densité".

Point 11 • Approbation de contrats de travail

Point 11.1 • Approbation d'un contrat de travail - Grazia Barresi

Le Conseil communal approuve à l'unanimité le contrat de travail avec Madame Grazia Barresi, domiciliée à Vichten, pour assurer trois heures hebdomadaires de pilote d'élèves.

Point 11.2 • Approbation d'un contrat de travail - Rui Brito

Le Conseil communal approuve à l'unanimité le contrat de travail avec Monsieur Rui Brito, domicilié à Diekirch, en tant qu'employé privé affecté à la réception communale pour une durée de quatre mois.

Point 12 • Questions des conseillers communaux

Le conseiller communal Alain Feiereisen sollicite des

renseignements sur l'état du projet de modification ponctuelle au lieu dit "An de Rellen/route de Colmar". Le bourgmestre fait un historique bref du dossier. Le collège des bourgmestre et échevins était en négociation avec la famille Thilman dans le cadre du projet de réduction des crues de l'Attert et du projet de raccordement de la localité de Bissen à la station d'épuration de Blesbruck. Le Conseil communal se prononce avec 8 voix pour et une voix contre pour la constitution d'un dossier de reclassement à charge de la famille Thilman en zone industrielle visant les fonds actuellement classés comme "zone de faible densité". Le Conseil communal recommande à la famille Thilman avec 7 voix pour et 2 voix contre de renoncer au reclassement de la parcelle de terrain hébergeant à l'heure actuelle une construction illicitement érigée.

Point 13 • Démission volontaire du poste expéditionnaire administratif (tâche 100 %) au secrétariat de la commune de Bissen

Le Conseil communal accorde la démission honorable des fonctions avec effet au 1^{er} juillet 2014 à Monsieur Laurent Schiltz afin de lui permettre de continuer sa carrière en tant que rédacteur auprès de la Ville de Diekirch.

Point 14 • Nomination définitive d'un titulaire au poste vacant de l'expéditionnaire administratif (tâche 100 %) au secrétariat de la commune de Bissen

Le Conseil communal nomme Madame Myriam Binz, domiciliée à Bascharage, avec effet au 1^{er} juillet 2014.

Conseil communal du 17 juin 2014

Présents: Schummer, Viaggi, Clement, Bauer, Feiereisen, Saurfeld, Feith, Lucas, Lucius

Point 1 • Approbation de l'état des recettes restant à recouvrer à la clôture de l'exercice 2013

Le Conseil communal approuve à l'unanimité l'état des recettes restant à recouvrer présenté par le receveur communal. Le montant total des arrérages s'élève à 45.882,73 euros. Les conseillers marquent leur assentiment avec une décharge d'un montant total de 4.389,06 euros. Des poursuites seront engagées pour recueillir les 41.493,67 euros restants.

Point 2 • Adhésion de la commune de Lintgen au SEC

Le Conseil communal se prononce à l'unanimité pour l'adhésion de la Commune de Lintgen au Syndicat des eaux du centre (SEC).

Point 3 • Approbation des réponses au rapport de vérification du compte administratif de l'exercice 2011

Vu les remarques formulées par le Service de contrôle de la comptabilité des communes du Ministère de l'Intérieur, le Conseil communal adopte à l'unanimité ses réponses.

Point 4 • Approbation du compte administratif de l'exercice 2011

Le Conseil communal approuve unanimement le compte administratif de l'exercice 2011.

Boni du compte de l'exercice précédent	5.320.908,86 euros
Recettes ordinaires	9.805.347,89 euros
Recettes extraordinaires	1.040.320,19 euros
Total des recettes	10.845.668,08 euros
Dépenses ordinaires	6.486.199,12 euros
Dépenses extraordinaires	6.652.544,12 euros
Total des dépenses	13.138.743,24 euros
Boni du compte 2012	3.027.833,99 euros

Point 5 • Approbation de l'organisation provisoire de l'enseignement fondamental pour l'année scolaire 2014/2015

Le Conseil communal arrête à l'unanimité l'organisation provisoire de l'enseignement fondamental pour l'année 2014/2015.

Point 6 • Avis sur la réaffectation des candidats à un poste vacant d'instituteur auprès de la commune

Le Conseil communal avise favorablement au vote secret (7 voix pour) la candidature au poste vacant d'institutrice de Madame Annik Reinert, domiciliée à Christnach.

Le Conseil communal avise favorablement au vote secret (3 voix pour, 2 voix contre, 2 abstentions, 1 blanc) la candidature au poste vacant d'institutrice de Madame Tania Heintz, domiciliée à Moestroff.

Le Conseil communal avise favorablement au vote secret (7 voix pour) la candidature au poste vacant d'institutrice de Madame Corinne van den Eeden, domiciliée à Hosingen.

Point 7 • Nouvelle fixation de la taxe à percevoir sur l'enlèvement des ordures à partir du 1^{er} juillet 2014

Le tarif pour l'enlèvement des ordures n'a plus été adapté depuis le 1^{er} janvier 2007. Le Collège des bourgmestre et échevins renvoie au fait que le SIEDEC (syndicat intercommunal pour la gestion des déchets) a augmenté depuis lors ses tarifs d'environ 40 %. Lors de la réunion du 15 avril 2014, la proposition du Collège des bourgmestre et échevins n'a pas trouvé le consentement de la majorité des membres du Conseil communal. Conformément à la loi communale, le Conseil communal est appelé de se prononcer une nouvelle fois sur le sujet. Après discussion, la proposition du Collège des bourgmestre et échevins recueillie de nouveau 4 voix pour, 4 voix contre et une abstention. Considérant que le bourgmestre a voté pour la proposition du Collège échevinal, la proposition est considérée comme approuvée. Dès lors, les taxes sont adaptées dès le 1^{er} juillet 2014 comme suit :

- 140 euros par an pour une poubelle de 60 litres ;
- 180 euros par an pour une poubelle de 80 litres ;
- 250 euros par an pour une poubelle de 120 litres ;
- 460 euros par an pour une poubelle de 240 litres ;
- 5 euros par sac en plastique (fourniture, enlèvement et compactage).

Point 8 • Décomptes

Le Conseil communal approuve à l'unanimité les décomptes suivants :

	Devis approuvés	Dépenses
Transformation de la halle des sports	0,00 euros	18.844,68 euros
Construction d'un nouveau bassin d'eau enterré au lieu dit Laaschert	2.512.117,94 euros	2.163.490,18 euros
Réaménagement du centre de la localité	277.500,00 euros	256.328,02 euros
Renouvellement des fenêtres et façades de l'école gardienne	349.630,82 euros	308.442,51 euros
Surveillance électronique des réservoirs, conduites et stations de pompage d'eau potable	64.452,31 euros	110.517,81 euros

Point 9 • Approbation d'une convention - Hausemer

Le Conseil communal approuve majoritairement (5 voix pour et 4 voix contre) une convention avec Monsieur Gusty Hausemer concernant la cession de trois parcelles de terrain d'une surface d'environ 3,93 ares aux abords de la rue de Pettange au prix total de 1.975 euros.

Point 10 • Approbation de devis

Point 10.1 • Approbation d'un devis - Assainissement énergétique de la mairie

Le Conseil communal approuve majoritairement (6 voix pour et 3 voix contre) un devis de 274.138,50 euros relatif à l'assainissement énergétique de la mairie. Ce projet vise principalement le remplacement des fenêtres, des portes d'entrée ainsi que l'isolement thermique de la toiture.

Point 10.2 • Approbation d'un devis - Aménagement de la ZAC Klengbuusbiert II

Le Conseil communal approuve à l'unanimité les plans et le devis du projet définitif au total de 5.530.057,90 euros concernant l'extension de la zone artisanale et commerciale au lieu dit "Klengbuusbiert".

Point 10.3 • Approbation d'un devis - Accès définitif ZAC "Am Seif"

Le Conseil communal approuve à l'unanimité un devis de 67.180,38 euros relatif à la participation financière de la commune aux frais concernant les travaux d'infrastructures réalisés dans l'intérêt de la viabilisation de la zone artisanale et commerciale "Am Seif". Les travaux ont permis de créer un accès définitif aux sociétés Luxlait et Creos à partir de la route nationale 7.

Point 10.4 • Approbation d'un devis - Mise en souterrain de la moyenne tension

Le Conseil communal approuve à l'unanimité un devis de 55.000 euros relatif à la participation financière de la commune aux frais concernant la mise en souterrain du réseau de moyenne tension entre la rue des Moulins et la rue Michel Stoffel.

Point 11 • Questions des conseillers communaux

Le conseiller communal Aloyse Bauer sollicite des renseignements sur le montant des subsides extraordinaires payés aux associations locales pour l'acquisition de matériel pendant les années 2011 à 2013. Le service administratif est chargé d'établir un relevé reprenant les données sollicitées.

Point 12 • Nomination définitive d'un titulaire au poste vacant de l'expéditionnaire administratif (tâche 100 %) au secrétariat de la commune de Bissen

Le Conseil communal nomme Madame Myriam Binz, domiciliée à Bascharage, avec effet au 1^{er} juin 2014.

Point 13 • Nomination provisoire d'un titulaire au poste vacant de l'expéditionnaire administratif (tâche 100 %) au secrétariat de la commune de Bissen pour les besoins de la réception

Le Conseil communal nomme Monsieur Rui Brito, domicilié à Diekirch, avec effet au 1^{er} juillet 2014.

Conseil communal du 17 juillet 2014

Présents: Schummer, Viaggi, Clement, Bauer, Saurfeld, Feith, Lucas, Lucius

Excusé: Feiereisen

Point 1 • Approbation des réponses au rapport de vérification du compte administratif de l'exercice 2012

Vu les remarques formulées par le Service de contrôle de la comptabilité des communes du Ministère de l'Intérieur, le Conseil communal adopte à l'unanimité ses réponses.

Point 2 • Approbation du compte administratif de l'exercice 2012

Le Conseil communal approuve unanimement le compte administratif de l'exercice 2012.

Boni du compte de l'exercice précédent	3.027.833,64 euros
Recettes ordinaires	9.749.921,10 euros
Recettes extraordinaires	1.754.253,32 euros
Total des recettes	14.532.008,06 euros
Dépenses ordinaires	8.119.877,12 euros
Dépenses extraordinaires	2.701.862,27 euros
Total des dépenses	10.821.739,39 euros
Boni du compte 2012	3.710.268,67 euros

Point 3 • Fixation des taux de l'impôt foncier pour l'exercice 2015

Le Conseil communal décide à l'unanimité de fixer pour l'exercice 2015 les taux de l'impôt foncier comme suite:

A	Propriétés agricoles	300 %
B1	Constructions industrielles ou commerciales	450 %
B2	Constructions à usage mixte	300 %
B3	Constructions à autres usages	300 %
B4	Maisons unifamiliales / Maisons de rapport	150 %
B5	Immeubles non bâtis autres que les terrains à bâtir	400 %
B6	Terrains à bâtir à des fins d'habitation	400 %

Point 4 • Fixation du taux de l'impôt commercial pour l'exercice 2015

Le Conseil communal décide à l'unanimité de laisser le taux de l'impôt commercial inchangé par rapport à l'exercice précédent et de fixer pour l'exercice 2015 un taux de 300 %.

Point 5 • Approbation de plusieurs décomptes

Le Conseil communal approuve à l'unanimité les décomptes suivants:

	Devis approuvés	Dépenses
Acquisition d'une camionnette	45.000,00 euros	41.400,00 euros
Acquisition d'une voiture électrique	40.500,00 euros	33.250,92 euros
Acquisition d'un véhicule de transport multifonctionnel	80.000,00 euros	78.853,75 euros
Acquisition d'un nouveau véhicule de transport - type Gator	25.000,00 euros	24.500,00 euros
Acquisition d'une voiture pour les besoins du service eau/canalisation	18.000,00 euros	17.977,50 euros

Point 6 • Approbation d'une convention - Food for your senses

Le Conseil communal approuve majoritairement (8 voix pour, 1 voix contre) la convention avec l'organisateur du festival "Food for your senses". Cette convention a pour but d'établir le cadre de la collaboration avec la commune afin de garantir le bon déroulement de la manifestation.

Point 7 • Approbation de plusieurs règlements de circulation

Point 7.1 • Traversée route de Colmar

Le Conseil communal décide à l'unanimité d'interdire la circulation dans la route de Colmar pendant la durée des travaux de raccordement de la canalisation du futur lotissement "Uecht" à la station d'épuration.

Point 7.2 • Food for your senses - Edition 2014

Le Conseil communal décide à l'unanimité de réglementer pendant la durée du festival le stationnement et la circulation des véhicules automoteurs.

Point 7.3 • Signalisation tricolore

Le Conseil communal décide à l'unanimité d'adapter le règlement de circulation afin de prendre compte de la nouvelle signalisation tricolore installée à l'intersection des Grand-Rue et Rue de la Chapelle avec la route nationale 22.

Point 8 • Approbation d'un compromis de vente - Maison rue du Fossé

Le Conseil communal approuve à l'unanimité le compromis de vente avec Monsieur Marco Da Silva Marinho et Madame Natalia Rodrigues Lorenzo relatif à la vente d'une maison familiale sise au 2a rue du Fossé au prix de 340.000 euros.

Point 9 • Informations générales: Réponses aux questions des conseillers de la séance du 17 juin 2014

Suite à une question du conseiller Aloyse Bauer, le Collège des bourgmestre présente les relevés sur le montant des subsides extraordinaires payés aux associations locales pour l'acquisition de matériel pendant les années 2011 à 2013.

Point 10 • Demande de démission volontaire

Le Conseil communal accorde à Monsieur Tom Jonk démission honorable de ses fonctions d'ingénieur technicien avec effet au 1^{er} octobre 2014 afin de lui permettre de continuer sa carrière auprès de la Ville d'Ettelbruck.

Point 11 • Nomination définitive d'un titulaire au poste vacant de l'ingénieur technicien

Le Conseil communal nomme Monsieur Patrick Bordez, domicilié à Stegen, comme ingénieur-technicien à partir du 1^{er} octobre 2014.

Conseil communal du 12 septembre 2014

Présents: Schummer, Viaggi, Clement, Bauer, Feiereisen, Saurfeld, Feith, Lucas, Lucius

Point 1 • Approbation de deux devis

Point 1.1 • Réfection de la canalisation dans la rue de l'Attert

Le Conseil communal approuve à l'unanimité un devis de 60.000 euros relatif au remplacement de la canalisation dans la rue de l'Attert.

Point 1.2 • Réaménagement de la rue du Fossé

Le Conseil communal approuve majoritairement (8 voix pour, 1 voix contre) un devis de 110.000 euros relatif à la remise en état de la rue du Fossé

Point 2 • Approbation du projet d'exécution et de la convention relatifs au morcellement d'une parcelle dans la zone d'activités "Jauchwiss"

Le Conseil communal approuve à l'unanimité la convention avec la société "Station de Service Petry Sàrl", sise à Remerschen, ainsi que le projet d'exécution du projet d'aménagement particulier. Ce projet vise le morcellement d'une parcelle pour l'aménagement de garages dans la ZAC Jauchwiss. Les frais relatifs aux adaptations du bassin de rétention sont estimés à 75.000 euros qui seront pris en charge à 43,98 % par l'initiateur du projet et à 56,02 % par la commune.

Point 3 • Approbation d'un compromis de vente - route de Colmar

Depuis de nombreuses années, le Conseil communal était indécis sur l'affectation à donner à la maison dite Wietor dans la route de Colmar. Le Collège échevinal a sollicité plusieurs devis pour la remise en état de ce bâtiment accusant à l'heure actuelle une forte dégradation. Considérant que les frais de rénovation ont été jugés exorbitants, le Collège échevinal s'est décidé de vendre la parcelle au prix de marché. Le Conseil communal approuve majoritairement (5 voix pour et 4 voix contre) le compromis de vente avec la société ASA Promotion relatif à cette vente d'un terrain à bâtir avec construction à démolir d'une contenance de 5,87 ares au prix de 305.000 euros.

Point 4 • Approbation d'une convention - Goodyear

Le Conseil communal approuve à l'unanimité le compromis de vente avec la Goodyear SA relatif à la cession gratuite d'une parcelle de terrain d'une largeur de 15 mètres et d'une contenance maximale de 15 ares. La commune acquiert ce terrain dans l'intérêt de la viabilisation de la future ZAC Klengbuusbiert II.

Point 5 • Fixation du prix de vente des terrains de la zone artisanale et commerciale Klengbuusbiert II

Le Conseil communal décide à l'unanimité de fixer le prix de vente à 25.000 euros par are. En effet, les conseillers sont

d'avis de vendre les terrains dans la nouvelle zone artisanale et commerciale au prix du marché. Ce prix tient compte des frais d'infrastructures.

Point 6 • Recours au Fonds de réserve pacte logement

Le Conseil communal approuve à l'unanimité le recours au Fonds de réserve pacte logement pour le montant de 578.927,64 euros. Ce recours sert au financement des frais liés à la construction d'une nouvelle école pour les besoins de l'école préscolaire et du cycle 1.

Point 7 • Approbation de plusieurs devis relatifs à la mise en état de la voirie rurale

Point 7.1 • Biirkebiert

Le Conseil communal approuve à l'unanimité un devis de 42.000 euros relatif aux travaux à effectuer sur la voirie rurale au lieu dit "Biirkebiert" en 2015.

Point 7.2 • Op der Hingerbaach

Le Conseil communal approuve à l'unanimité un devis de 49.000 euros relatif aux travaux à effectuer sur la voirie rurale au lieu dit "op der Hingerbaach" en 2015.

Point 8 • Approbation de l'avant projet sommaire relatif à la construction d'un nouveau complexe sportif

Le Conseil communal décide majoritairement (6 voix pour et 3 voix contre) d'approuver le plan et le devis de l'avant projet détaillé relatif à la construction d'un nouveau complexe sportif au montant de 19.610.000 euros.

Point 9 • Nomination de membres aux commissions consultatives

Point 9.1 • Nomination d'un membre à la commission consultative des bâtisses

Suite aux appels au public lancés par le Collège des bourgmestre et échevins, un citoyen a posé sa candidature pour le poste vacant dans la commission consultative des bâtisses. Monsieur John Feith, est élu avec 7 voix pour et deux voix contre.

Point 9.2 • Nomination d'un membre à la commission consultative de l'information

Suite aux appels au public lancés par le Collège des bourgmestre et échevins, un citoyen a posé sa candidature pour le poste vacant dans la commission consultative de l'information. Monsieur Romain Schmit, est élu avec 6 voix pour et trois voix contre.

Conseil communal du 28 octobre 2014

Présents: Schummer, Viaggi, Clement, Bauer, Feiereisen, Saurfeld, Feith, Lucas, Lucius

Point 1 • Questions des conseillers communaux

Le conseiller communal Aloyse Bauer sollicite des informations relatives à la voie de circulation vers la Société AMECO et à la résidence en construction dans la route de Boevange.

Point 2 • Approbation du projet d'aménagement forestier abrégé 2014-2023

Le Conseil communal approuve à l'unanimité le procès-verbal d'aménagement abrégé de la forêt communale pour la période de 2014 à 2023. Le projet d'aménagement se base sur l'inventaire de 2013.

Point 3 • Approbation du plan de gestion des forêts pour l'exercice 2015

Le Conseil communal approuve à l'unanimité le plan de gestion annuel des forêts pour l'année 2015. De la synthèse des volumes, il découle qu'une quantité totale de 4.250 m³ de bois sera abattue durant l'année 2015. L'investissement total se chiffre à 445.750 euros alors que les recettes peuvent être estimées à 433.500 euros.

Point 4 • Fixation du prix du bois de chauffage à partir du 1^{er} janvier 2015

Le Conseil communal décide avec 7 voix pour et 2 voix contre de fixer le prix du bois de chauffage à partir de l'exercice 2015 comme suit :

Prix par corde 6 % TVAC (chêne)	
découpé en 1,00 m	122 euros
découpé en 0,50 m	122 euros
découpé en 0,33 m	122 euros
découpé en 0,25 m	122 euros
Prix par m ³ 6 % TVAC (hêtre)	
bois en long sur bord de route	47 euros

Point 5 • Adhésion de la commune de Walferdange au SIGI

Le Conseil communal se prononce à l'unanimité pour l'adhésion de la commune de Walferdange au Syndicat intercommunal de gestion informatique (SIGI).

Point 6 • Avis sur les plans sectoriels

Le Conseil communal adopte à l'unanimité un avis relatif aux plans directeurs sectoriels. Bien qu'approuvant le principe des plans directeurs sectoriels, la commune se doit de constater que ces derniers auront un impact considérable sur l'aménagement communal. Elle adresse dès lors un appel pressant au gouvernement de tenir compte des considérations et propositions émises dans le cadre de son avis.

Point 7 • Approbation de plusieurs conventions

Point 7.1 • Servitude de passage rue des Moulins

Un ruisseau passe derrière quelques parcelles dans la rue des Moulins. La commune envisage de se faire déverser les eaux en provenance du ruisseau dans la canalisation publique qui se trouve dans la rue des Moulins. A ces fins, elle doit étendre son réseau de canalisation publique au travers des propriétés des signataires. Le Conseil communal approuve majoritairement (8 voix pour et une voix contre) une convention de servitudes de passage avec M. Carlos Tourinho de Abreu Neto, Mme Pascale Engel, M. Jean-Marc Souvignier, Mme Viviane Souvignier et Mme Christiane Stoffel.

Point 7.2 • Immonam / Route de Boevange

Le Conseil communal approuve majoritairement (6 voix pour et trois voix contre) une convention avec la société Immonam SA afin de réaliser un canal de décharge pour eaux de superficie sur une parcelle appartenant à la société dans la route de Boevange. La convention a été consentie à titre gratuite. En revanche, une surface de 25 m² est louée à la future copropriété pour toute la durée de la convention au prix annuel de cinq euros.

Point 8 • Vote sur la modification ponctuelle du PAG aux lieux dits "beim Steekräiz", "op der Poukewiss", "chemin de Buusbiert"

Le Conseil communal marque son assentiment (8 voix pour et une abstention) avec une modification ponctuelle du plan d'aménagement concernant le reclassement d'une partie de la ZAC Klengbuusbiert II. Cette modification vise principalement

le reclassement de terrains classés actuellement "zone d'activité - secteur industriel" en "zone de réserve sports".

Point 9 • Décision de principe sur l'introduction du service "First responder"

Le Conseil communal décide à l'unanimité d'introduire le service "First responder" à partir de l'année 2015. Ainsi, le service communal d'incendie constituera un renfort des équipes de l'Administration des secours.

Point 10 • Modifications budgétaires

Le Conseil communal décide à l'unanimité de modifier le budget ordinaire de l'exercice 2014 pour un total de 86.500 euros.

Point 11 • Création de postes

Le Conseil communal décide majoritairement (8 voix pour, 1 voix contre) d'abroger un poste d'ouvrier non qualifié et de créer un poste d'ouvrier avec CATP. Ensuite, le Conseil communal crée à la majorité de ses voix (7 voix pour, 2 voix contre) un poste de chauffeur au service technique.

Point 12 • Approbation d'un contrat de travail

Le Conseil communal approuve à l'unanimité (M. David Viaggi ayant quitté la salle) un contrat de travail à durée indéterminée avec Madame Emanuela Rocconi, domiciliée à Bissen. La nature du travail consiste dans la surveillance des enfants durant le transport scolaire ainsi que dans l'assistance de l'"Iessstuf".

Point 13 • Allocation de subsides aux associations non locales

Le Conseil communal approuve majoritairement (8 voix pour, 1 voix contre) l'allocation d'un subside de 100 euros aux associations non locales suivantes : Sécurité routière, Lëtzebuerger Blannevereengung, Association des victimes de la route, Conseil national des femmes, Médecins sans frontières, Aide aux enfants handicapés, Natur & Umwelt, Air Rescue, Lux Rollers et Kantonalimkerverein Mersch.

Point 14 • Approbation d'une convention - Rouscht Sàrl

Le Conseil communal approuve à l'unanimité la convention avec la société "Rouscht Sàrl" relative au déplacement de réseaux le long de la route de Luxembourg à Roost. La commune participe à 59,69 % dans l'investissement (80.000 euros).

Point 15 • Approbation d'actes notariés - Goodyear

Le Conseil communal approuve majoritairement (8 voix pour et une abstention) les actes notariés suivants avec la société Goodyear :

- cession gratuite de deux parcelles d'une superficie de 7,14 ares ;
- cession gratuite d'un terrain d'une largeur de 15 mètres et d'une contenance de 35 ares ;
- vente d'une parcelle de 11,5866 ares ;
- vente d'un terrain agricole de 51 ares.

Point 16 • Règlement de circulation temporaire à l'occasion de la construction d'une station-service aux abords de la N7 à Roost

Le Conseil communal décide à l'unanimité de limiter la vitesse de circulation à 50 km/h sur la route de Luxembourg à Roost durant les travaux de construction d'une station-service par la société Shell Luxembourg Sàrl.

Point 17 • Promotion au cadre fermé

Le Conseil communal accorde à Madame Myriam Binz, expéditionnaire administrative au secrétariat communal, un avancement au grade 8 (commis principal) avec effet rétroactif au 1^{er} juin 2014.

Manifestationskalenner

Wéini ?	Wat ?	Wien ?	Wou ?
Januar			
4.1.	Thé dansant	FC Atert	Sportshal
Februar			
31.1. oder 7.2.	Hierkenowend	Chorale	Hal Frounert
12.2.	Fettendonneschdeg : Choky + Fueskichelcher	Eltereveräin	Wonerbatti
13.2.	Zipperleinsbal	FC Atert	Sportshal
16.2.	Kannerfuesbal	Fanfare	Sportshal
22.2.	Buergbrennen	FC Atert Jugend	Footballterrain Bousbiert
Mäerz			
8.3.	Concert	Soirées musicales	Wonerbatti
14.3.	Klautjesbal	FC Atert	Sportshal (Festsall)
14., 20., 21.3.	Theater	Cercle dramatique	Veräinshaus
17.-23.3.	Bicherausstellung	Eltereveräin	Wonerbatti
28.3.	Grouss Botz	Ëmweltkommissioun	Wonerbatti (RDC)
28.3.	Galaconcert	Fanfare	Hal Frounert

Gemeng Biissen.
Eng Gemeng déi verbënnt.



1, rue des Moulins, L-7784 Bissen • Téléphone 83 50 03-1 • www.bissen.lu

