

# Klautjen

Gemengeblat Biissen

02/2015

**Gemeng Biissen. Eng Gemeng déi verbënnt.**



Chantier

8



Spillplaz

15



Pompiers

29



An der zweeter Editioun vum Klautjen fir d'Joer 2015, maache mir e Réckbléck op déi lescht Evenementer an och op d' Schantercher, déi zum Deel elo ofgeschloss sinn. D'Aarbechte ronderëm déi nei Spillschoul si fäerdeg, Léierpersonal a Kanner sinn an hir nei Raimlechkeeten agezunn. Den 30. Oktober gouf d'Spillschoul dann offiziell ageweit, an dat a Präsenz vum Educationnsminister.



Iwwert de Summer gouf d'Gasleitung an der route de Mersch geluecht. Gläichzäitig ass hei den Trottoir vun der route de Mersch bis an d'Kräizung bei der Schoul verlängert ginn.

Creos huet tëscht der Biisser Primärschoul an der Kräizung beim Bäcker Jos&Jean-Marie de Réseau verstärkt. En zousätzlechen Trafo huet missen op dem Parking bei der Gemeng opgeriicht ginn. Doduerch sinn 2 Parkplaze verluer gaang, dofir gouf en direkte Foussgängerwee laanscht déi nei Spillschoul op de Parking Merelbaach geschaf.

D'Bestriewen no engem séchere Schoulwee war en Zil, dat dëse Schäfferot sech gesat hat. Verschidde Foussgängersträife goufen zousätzlech beliicht, eng rout Luucht ass beim Iwwergang ënnert der Eisebunnsbréck virun der Schoul opgeriicht ginn. D'Bréck, déi d'rue des Moulins an d'route de Colmar verbanne soll, ass vum Conseil gestëmmt ginn. Hei goufen d'Arbechten och schonn ausgeschriwwen. Dës Bréck soll d'Awunner, a besonnesch eis Schoulkanner, aus de Lotissementer "An der Uecht", "Am Brill" souwéi aus Deeler vun der rue des Jardins, iwwert e séchere Wee zu Fouss a Richtung Schoul a Gemeng féieren.

Op Klengbousbiërg hunn d'Arbechte fir d'Zone industrielle Klengbousbiërg 2 ugefaangen. De Stroossebau an déi verschidde Reseau ginn hei gebaut. D'Ofwaasser vun de Betriber gëtt iwwert den alen Tipp a Richtung Pafend un d'Bleesbréck gefouert. Dofir sinn den Ament gréisser Arbechten op der Vëlospist amgaangen. Gläichzäitig huet d'Gemeng den Appel fir de Bau vun dem neie Sportkomplex publizéiert. Dës Arbechte sollen am Fréijoer 2016 ufänken.

D'Gemeng huet d'Biisser Gare kaaft a plant hei e Projet, deen am Laf vum nächste Joer soll konkretiséiert ginn. Et war dem Schäfferot sou wéi dem Conseil en Uleies, dëse Patrimoine der Nowelt ze erhalen.

Weider Informatiounen kënnt Dir an dëser Editioun vum Klautjen noliessen. D'Informationskommissioun wënscht Iech vill Spaass beim Liesen a wënscht Iech elo scho schéi Chrëschtdeeg.

**David VIAGGI, Schäfte vun der Gemeng Biessen a President vun der Informationskommissioun**

## Sommaire

**Klautjen 02/2015**

Nei Luuchten am Duerf	<b>3</b>	Jugendhaus Bissen	<b>20</b>
Öffentliche Grünflächen ohne Pestizide	<b>4</b>	Kulturkommissioun	<b>21</b>
Stiermesch Zäiten	<b>5</b>	Biisser Kannergesank	<b>22-23</b>
Verstärkung fir de Gemeindebetrieb	<b>6</b>	Kommissioun 3. Alter	<b>24-25</b>
Geoportal / Scheckiwuerreechung Eltereveräin	<b>7</b>	Reparatur vun der Kierchenauer	<b>26</b>
Chantecher an der Gemeng	<b>8</b>	Rout Kräiz Sektoun Biessen	<b>27</b>
Partenariat/ Lebenspartnerschaft	<b>10-11</b>	Les Soirées Musicales de Bissen	<b>28</b>
Nationale Commemoratiounsday	<b>12</b>	Die Feuerwehr der Gemeinde Bissen	<b>29-31</b>
Geburtsdayskanner	<b>13</b>	ArcelorMittal	<b>32-33</b>
D'Crèche Margréitchen	<b>14-15</b>	Fotoconcours / Concours Photo	<b>34-35</b>
Maison Relais	<b>16</b>	Chrëschtmaart 2015	<b>36-37</b>
Coupe Scolaire	<b>17</b>	Bäckerei vum Séi an Jos&Jean-Marie	<b>38</b>
Schouffest	<b>18</b>	Compte rendu des Séances du Conseil Communal	<b>39</b>
Eis Biisser Lasep	<b>19</b>	Manifestatiounskalenner	<b>48</b>

logo FSC

### Editeur:

Administration communale de Bissen /  
Commission consultative de l'Information  
BP 25, L-7703 Bissen  
Tél. 83 50 03-1  
[www.bissen.lu/klautjen@bissen.lu](http://www.bissen.lu/klautjen@bissen.lu)



### Redaktioun:

D'Membere vun der Kommissioun:  
Frank CLEMENT, Kevin ENGLEBERT,  
Josiane KIEFER-SCHAUL (Secrétaire),  
Romain SCHMIT, Christian SEMERARO,  
Patrik THILMAN, David VIAGGI (President)  
Et hu matgehollef:  
Carlo MULBACH, Serge REINARDT, Charles REISER,  
Max STEFFEN, Jos SCHUMMER, Sven WOHL  
a verschidden anerer bei den Texter a Fotoen.

### Layout: [www.reperes.lu](http://www.reperes.lu)

De Klautjen gëtt gratis un all Haushalter  
an der Gemeng Biessen verdeelt.  
Net bestallten Textbeitrëg ginn net zréck  
geschéckt, an nëmmen da publizéiert,  
wa Plaz ass.  
Dir fannt de Klautjen och am Internet:  
**[www.bissen.lu](http://www.bissen.lu)**





# Nei Luuchten

## am Duerf

Op der Plaz virun der Post goufen am Summer d'Luuchten mat LED equipéiert. Dës Zorte Luuchte gesäit een hei an der Gemeng ëmmer méi oft: Nach bis Enn vum Joer ginn a verschiddene Stroossen zu Biissen d'Luuchten duerch LEDen ersat. Domat gëtt net nëmme fir eng optimal Beliichtung gesuergt, mee et gëtt och Stroum gespuert, wourop Biissen als Klimapakt-Gemeng besonnesch oppasst.





# Bissen: Öffentliche Grünflächen



# ohne Pestizide

An der Belastung unserer Umwelt durch Pestizide besteht kein Zweifel, wie es die aktuellen Wasseranalysen in den Luxemburger Trinkwasserquellen und das weltweite Bienensterben zeigen. Auch wenn bei diesen Thematiken vor allem der Pestizideinsatz in der Landwirtschaft in den Vordergrund gerückt wurde, so werden auch im privaten und öffentlichen Bereich Pestizide eingesetzt. Diese machen schätzungsweise 10-20 % der weltweiten Pestizideinsätze aus. Es gilt also, generell die Notwendigkeit des Pestizideinsatzes und somit die momentan herrschenden Sauberkeitsideale, sowie gewohnte Arbeitsmethoden zu überdenken.



Naturnahe Grünanlagen bieten durch ihre Blütenvielfalt zahlreichen Bestäubern, wie Schmetterlingen und Bienen einen Lebensraum.

2014 hat die Gemeinde Bissen den Beschluss gefasst, keine Pestizide mehr auf öffentlichen Grünflächen einzusetzen. Spielplätze, Verkehrsinseln und andere öffentliche Flächen werden fortan ohne Gifte unterhalten. Dies hat weitreichende Folgen für die Anlage und Pflege dieser Flächen, denn eine mechanische Unkrautbekämpfung ist weitaus zeitintensiver als

das schnelle Abspritzen mit Chemiecocktails. Um bei gleichbleibendem Arbeitsaufwand dennoch die gleiche Anzahl von Flächen zu unterhalten, mussten also Änderungen in der Anlage und Pflege der betroffenen Flächen erfolgen. Nachfolgend werden einige Ansätze vorgestellt:

Um den Pflegeaufwand für Verkehrsinseln und ähnliche Grünflächen zu reduzieren wurden einheimische Saatgutmischungen eingesät, die durch ihre flächige Anwendung keinen Platz für Unkräuter bieten. Hier wird vor allem auf blütenreiche Mischungen zurückgegriffen, die nicht nur ästhetisch anspruchsvoll, sondern auch den einheimischen Insektenarten ein reiches Nahrungsangebot bieten und somit wilde Bestäuber wie Schmetterlinge, Bienen und Hummeln fördern.

Ein anderer Ansatz wird derzeit auf der großen Grünfläche zwischen Sportthalle, Tennis- und Fußballplatz angewandt. Um Zeit zur intensiveren Pflege anderer Flächen zu gewinnen wurde hier die Mahd auf zwei jährliche Termine reduziert. Dies erlaubt es schnittempfindlichen Pflanzen, wie der Wiesen-Margerite, sich wieder zu etablieren. Damit die Wiese aber trotzdem weiter leicht für Spazierende zu überqueren ist, wurden verschlungene Wege in das hohe Gras gemäht. Diese laden auch Kinder zum Spielen im Graslabyrinth ein.



Zur Pflege der Bürgersteige tätigte die Gemeinde eine Investition, die das langfristige Engagement für eine pestizidfreie Bewirtschaftung widerspiegelt: Ein modernes thermisches Unkrautbekämpfungssystem ermöglicht die Behandlung der Bürgersteige mit kochend heißem Wasser. Pflanzen, die sich in den Fugen der Pflastersteine angesiedelt haben, sterben durch diese Behandlung ab. Auch das Wasser zum Betrieb dieser Maschine wird nachhaltig gewonnen, es stammt aus aufgefangenem Regenwasser.

Mit dem neuen Naturschutzgesetz (voraussichtlich ab 2016) soll zudem auf nationaler Ebene der Einsatz von Pestiziden auf öffentlichen Grünflächen verboten werden. Der Entschluss der Gemeinde Bissen im Jahr 2014 hatte somit Vorbildcharakter und ermöglichte es den zuständigen Gemeindediensten sich schon im Voraus und ohne Zeitdruck auf die kommende Gesetzesänderung einzustellen.



Blühaspekt an der Kreuzung „Grand-Rue“ und „Route de Colmar“ im Juni 2015. Margerite, Klatschmohn und Hornklee sind nur einige der Arten, die die Kreuzung zum Erblühen bringen.



# Stiermesch

## Zäiten

De 16. September war am Nomëtten eng eendeit-  
teg Warnung komm: MeteoLux hat d'Alarmstuf op  
Orange gehuewen, woumanner Wandstäerke vu bis  
zu 100 km/h méiglech waren. Biisen war eng vun  
deene Gemengen, déi am stäerkste getraff goufen.  
RTL schreift, datt d'Rettungsequipen 32 mol deen  
Owend hu missen erausrécken. Meeschtens louche  
Beem op de Stroossen, ma et goufen och zéng  
Diech beschiedegt, an engem Fall esou staark,  
datt d'Wunneng deen Ament net méi bewunnt  
konnt ginn.

Den Dag drop waren dunn d'Gemengen-  
aarbechter gefuerdert. Si hunn  
allerlee Äscht opgeraf an och  
ëm futtis Luuchten hu si  
sech misse këmmen. Duerno waren déi  
Saachen dunn all rëm  
an der Rei.





# Verstärkung

## fir de Gemeindebetrieb

Eng wuessend Gemeng brauch och eng Equipp, déi sech den neien Erausforderunge stelle kann. Do muss et natierlech vun Zäit zu Zäit Verstärkung ginn.

D'Gemengenaarbechter kruten en neie Chef de Service, de Guy Seil, deen dofir suergt, d'Aarbechten ze koordinéieren. Och d'Sécherheet läit a sengem Aufgabeberäich. Dat ass eng Aarbecht, déi bei eelef Mann net ëmmer esou einfach ass, a vu datt verschidden Aspekter dovunner nei fir hie sinn, léisst en sech nach weiderbilden.

Nei a senger Equipp ass de Jo Reinardt, deen een elo uechter d'Gemeng ka gesinn an deen do déi verschiddensten Aarbechte mécht. Aktuell këmmert hie sech méi konkret ëm d'Blumen.

De Max Steffen, den vun elo un an der Gemeng den «Service relations publiques et médias» wäert iwwerhuelen, ass ënner anerem fir d'Kommunikation no baussen zoustänneg. Dozou gehéieren d'Flyeren, Invitatiounen, Internet-Site, Newsletter, Klautjen, Modern Medien an awer och Reservatiounen vun eisen Festsäll gehéiert zu sengem Aufgabeberäich. Virdru war hien als Fotograf aktiv, an huet och an deem Beruff säi Meeschterbréif gemaach.



Och am **Jugendhaus** gëtt et Verstärkung, d'Lucie Hellers ass säit dem 16. November fir d'Encadrement vun eise Jugendlechen zoustänneg. Hatt huet 7 Joer laang als Educatrice diplômée an enger Maison relais geschafft a sicht eng nei Erausforderung an der Jugend. Och seng Hobbyen, wéi Zumba a Fitness kann hatt am Jugendhaus un de Mann a ganz besonnesch un d'Fra bréngen.



# Den Iwwerbléck behalen, dank Géoportal

D'Geoportal ass eng exzellent Méiglechkeet, fir déi verschiddenst Informatiounen zum Territoire vun der Gemeng Biissen opzeruffen. Eng nei, a wéineg bekannte Funktioun, ass d'Oplëscht vu Klappjuegten. Wann Dir op <https://www.geoportail.lu/lb/> gitt an op „Allgemenge Portal“ klickt, kommt Dir direkt op d'Kaart vum ganze Land. Ënnert „Ëmwelt, Biologie a Geologie“ fannt Dir dann de Menüpunkt „Date vun der Naturverwaltung“. Ween hei d'Optioun fir d'Klappjuegten aktivéiert, huet alle guerten déi aktuell ugesate Juegten, mam Gebitt an Datum, am Bléck.



## Scheckiwwerreechung Eltereveräin

Den Eltereveräin mécht all Joer een Don fir d'Ausfluch vun de Cyclen 3.2 a 4.2.

De Montant, dee mir bei d'Ausfluch bäileeën, läit bei 15,00.-€ pro Kand.

Sou hu mir dëst Joer dem Cycle 3.2 ee Chèque vu 525,00.-€ an dem Cycle 4.2 ee vu 570,00.-€ iwwerreecht, an dat donneschdes, den 21. Mee 2015, am Schoulhaff.





# Chantieren

## an der Gemeng



### **E weideren Deel vun den Haiser konnt un de Gasreseau ugeschloss ginn**

Duerch den Uschloss vun der neier Wunnzon „Um Knapp“ un d'Reseau Gas, Kanal etc. ware grouss Aarbechten an der Mierscherstrooss geplangt. Dës war d'Geleeënheet, fir nach e weideren Deel vun der Mierscherstrooss un de Gasreseau unzeschleissen.

Vun Abrëll 2015 bis Juli 2015 gouf de Gas verluecht, a 14 Haiser goufen ugeschloss. Ausserdeem hunn d'Creos an d'Post profitéiert an och hir Reseauen um selwechte Stéck erneiert. Am Oktober koumen dunn och di nei Stroosseluten.

Wat fir Chantiere konnt di lescht Zäit ofgeschloss ginn, wat fir goufen an Ugrëff geholl?

### **En neien Trafo koom op d'Parkplaz bei der Gemeng**

E längere Chantier, deen de 16. Juni ugefaangen huet, konnt de 9. Oktober ofgeschloss ginn: en neien Trafo koom op de Parking. Dee verstärkt d'Stroumnetz an dësem Deel mat der Spillschoul an dem Précocé. Och gouf d'Stroumnetz erneiert, respektiv verluecht. Betraff waren d'Rue de Mersch, d'Rue de Finsterthal, d'Rue de Reckange an de Parking bei der Gemeng.

### **D'Rue de la Barrière gouf komplett erneiert.**

D'Rue de la Barrière kennt e bal net méi erëm. Vill gouf hei geännert. Déi ënnerirdesch Reseau goufen erneiert. Dës Strooss konnt och méi sécher a méi iwwersiichtlech gemeet ginn, an dat well d'Propriétaires dat matgedroen hunn.

Mat der Eisebunn gouf ee sech eens, an den Iwwergank gouf erneiert. Am Abrëll 2015 hunn d'Aarbechten ugefaang, an den 9. Oktober gouf mam leschte Belag ofgeschloss.



### **Trottoiren an der Rue de Mersch**

Am Kader vun deene selwechten Aarbechten huet d'Gemeng profitéiert, fir an der Mierscherstrooss en Trottoir vum Eck vun der Rue de Pettange bis bei d'Haus n°11 unzeleeën an d'Belichtung beim Foussgängersträifen ze verbessern. Dës kënnt de Foussgänger an dësem Beräich zegutt. Enn Juli waren dës Aarbechten ofgeschloss.







## Infrastrukturen ZAC KLENGBOUSBIERG 2

Laang gouf hei geplangt, an den Instanzewee, deen dëse Projet duerchlaaf ass, war opwänneg. De Verkaf vun den Terraine leeft wéi geplangt, an d'Aarbechte vun den Infrastrukturen, déi op der Héicht vu Kiowatt ufänken, dann duerch déi nei Industriezon, laanscht déi nei Sportsterrainen a Sportshal bis eraus op d'Rouschterstrooss, konnten am Juni 2015 an Ugrëff geholl ginn. Virgesinn ass, datt si bis Enn 2016 ofgeschloss sinn an dat mat engem Rond-Point, fir de Verkéiersfloss am Ufank vum Duerf ze berouegen.

### Weider kleng Aarbechten.

En neie Reewaasserkollektor an der Rue des Moulins gouf vum 7. September 2015 bis den 18. September verluecht.

Am Gebai vun der Gemeng goufen am September 2015 nei a besser isoléiert Fënsteren an Dieren agebaut.

Op der Plaz Frounert gouf am September 2015 ee Kamera-Iwwerwaachungssystem installéiert.

D'Aarbechten um neie Lotissement „Um Knapp“ hunn am Abrëll 2015 ugefaangen an daueren nach bis Enn 2015.

D'Auerwierk vun eiser Kierchenauer gouf vun Ufank August 2015 bis Mëtt September 2015 vun der Schwäizer Firma Muribaer an d'Rei gesat a mat enger DCF-Synchronisatioun equipéiert, esou datt se net méi falsch goe kann. Dës Firma hat schonn 1947 d'Auerwierk gebaut an zu Biissen installéiert.

## Sécherheet fir eis Foussgänger a Schoulkanner

An der Aarbecht ass e Projet, fir am Beräich vun der Kräizung Rue de Roost mat der Mierscherstrooss bis hin zur Kräizung Fënsterdallerstrooss de Verkéier ze berouegen. Eng éischt siichtbar Mesur ass déi nei Foussgängerampelanlag bei der Schoul, déi zanter dem 8. Oktober funktionéiert.

### En neie Bësch- a Feldwee Richtung Klengbousbiert, vun der Velospist erop.

Wéi kritt een d'Ofwaasser, mat méiglechst wéineg Onkäschtchen duerch Pompelen a speziell Leitungen, vum Industriegebitt Klengbousbiert op d'Bleesbréck? Dëst war d'Fro, déi sech de Schäfferot, zesumme mat eisen Servicer a dem SIDEN (Syndikat vum Schmotzwaasser), gestallt huet. D'Approche, déi fir d'Industriegebitt Klengbousbiert 1 erausgesicht gi war, fir d'Schmotzwaasser op de Rouscht ze pompelen an duerno da Richtung Bleesbréck ze leeden, gouf nach emol analyséiert. Eng aner Léisung gouf fonnt, fir gravitär d'Schmotzwaasser an de Kollektor bei der Biissermillen ze kréien.

Den neie Feld- a Bëschwee, dee bei der Eisebunnsbréck a Pafent erauskënnt, gouf heifir genotzt. Duerch dës Moossnahm kënnen d'Käschtchen gedréckt ginn, net nëmme fir de Bau, mee och fir dono. Just eng Pompel gëtt gebraucht, fir de Rescht leeft d'Schmotzwaasser gravitär Richtung Kollektor. Dës Chantier huet den 21. September 2015 ugefaang a wäert nach bis Enn November 2015 daueren.





# Partenariat

## Conditions et pièces à fournir

**Deux personnes de sexe différent ou de même sexe, qui vivent en couple sans se marier peuvent déclarer un partenariat (PACS).**

Peuvent déclarer un partenariat au Luxembourg les personnes qui :

- ont la capacité juridique de contracter (la personne ne doit pas avoir été déclarée incapable par la loi, ou ne doit pas être mineure non émancipée, ou ne doit pas être un majeur protégé);
- ne sont pas déjà liées par un autre mariage ou un autre partenariat;
- ne sont pas parentes ou alliées aux niveaux suivants :
  - en ligne directe, le partenariat est interdit entre les ascendants et les descendants légitimes ou naturels, et les alliés dans la même ligne;
  - en ligne collatérale, le partenariat est interdit entre le frère et la sœur légitimes ou naturels, et les alliés au même degré;
  - le partenariat est également interdit entre l'oncle et la nièce, la tante et le neveu.



Les deux futurs partenaires se présentent ensemble devant l'officier de l'état civil de la commune du lieu de leur domicile ou résidence commun et y déclarent personnellement et conjointement leur partenariat. Ensuite l'officier de l'état civil, ainsi désigné par la loi, enregistre sur papier libre la déclaration de partenariat et la transmet, contre récépissé, au Répertoire civil dans un délai de trois jours.

Le partenariat enregistré prend effet entre les parties à compter de la réception de la déclaration par l'officier de l'état civil.

Après réception de l'avis d'inscription au répertoire civil, une attestation de partenariat enregistré sera transmise aux partenaires par voie postale.

La conclusion d'une convention patrimoniale n'est pas exigée; elle est cependant possible. Une telle convention peut être conclue lors de la déclaration de partenariat ou après et peut être modifiée à tout

moment, après cette déclaration. Il leur appartient de veiller eux-mêmes à la conserver, voire la déposer auprès d'un notaire, d'un avocat soit une personne de leur confiance.

Pour que la déclaration de partenariat soit recevable, les deux partenaires doivent chacun produire à l'officier de l'état civil les pièces justificatives suivantes :

- la preuve de leur identité
- par une carte d'identité en cours de validité pour les citoyens luxembourgeois
- par un passeport en cours de validité pour les ressortissants européens et les ressortissants de pays tiers
- un certificat de résidence récent de la commune du lieu de domicile ou de résidence commun
- la preuve de leur état civil par une copie intégrale de leur acte de naissance (établi par la commune du lieu de naissance)
- une attestation sur l'honneur, signée par les partenaires, qu'il n'existe entre eux aucun lien de parenté ou d'alliance qui constituerait un empêchement légal pour enregistrer un partenariat (l'attestation est signée par les partenaires devant l'officier de l'état civil).

Pour les personnes n'ayant pas d'acte de naissance auprès d'une commune luxembourgeoise :

- un certificat attestant qu'aucune des deux personnes n'a enregistré un autre partenariat avec une autre personne; ce certificat est établi par le Répertoire civil (Cité judiciaire, Bâtiment BC, Bureau BC 7.26, Parquet Général, Répertoire civil, L-2080 Luxembourg fil 47 59 87 -347).

Pour les personnes ayant déjà conclu un partenariat avant le 7 novembre 2010 :

- un certificat récent du Répertoire civil portant inscription de la dissolution du partenariat déclaré.

Pour les personnes de nationalité étrangère :

il faut présenter en outre un certificat attestant par l'autorité compétente du pays d'origine qu'elles ne sont pas engagées dans un partenariat ou une autre forme de communauté de vie contractée ou institutionnalisée à l'étranger; à défaut d'un tel certificat, il faut présenter un certificat de coutume délivré par les autorités étrangères compétentes suivant lequel les personnes remplissent les conditions pour contracter un mariage selon la loi de leur pays d'origine et que cette législation ne connaît pas de partenariat ou de communauté de vie analogue.

Pour les personnes divorcées ou veuves :

il faut fournir le livret de famille de l'union dissoute et la copie intégrale de l'acte de mariage dissous portant mention du divorce ou une copie intégrale de la transcription du divorce (personnes divorcées) ou l'acte de décès ou l'acte de naissance du conjoint décédé mentionnant le décès (personnes veuves).



# Lebenspartnerschaft

## Bedingungen und notwendige Dokumente

**Zwei Personen unterschiedlichen oder gleichen Geschlechts, die unverheiratet zusammenleben wollen, können eine Lebenspartnerschaft (PACS) beantragen.**

Folgende Personen können eine Lebenspartnerschaft in Luxemburg eintragen lassen:

- Personen, die rechts- und geschäftsfähig sind (die betroffene Personen darf nicht von Gesetz wegen für rechts- oder geschäftsunfähig erklärt worden sein und es darf sich nicht um einen unmündigen Minderjährigen oder einen rechts- oder geschäftsunfähigen Volljährigen handeln)
- Personen, die nicht bereits durch eine Ehe oder eine andere Lebenspartnerschaft gebunden sind
- Personen, die nicht folgendermaßen verwandt oder verschwägert sind:
  - In direkter Linie ist die Lebenspartnerschaft mit Vorfahren oder ehelichen oder unehelichen Nachfahren beziehungsweise Verschwägerten in der gleichen Linie verboten
  - In Seitenlinie ist die Lebenspartnerschaft zwischen ehelichen oder unehelichen Geschwistern beziehungsweise Verschwägerten des gleichen Grades verboten
  - Die Lebenspartnerschaft ist ebenfalls zwischen Onkeln beziehungsweise Tanten und Neffen bzw. Nichten verboten.

Die beiden zukünftigen Lebenspartner werden gemeinsam vor dem Standesbeamten der Gemeinde ihres gemeinsamen Wohnsitzes vorstellig mit den notwendigen Unterlagen, um persönlich und gemeinsam ihre Lebenspartnerschaft einzutragen.

Wenn alle erforderlichen Unterlagen den Anforderungen entsprechen, prüft der Standesbeamte ob die beiden Partner die im Gesetz vorgesehenen Bedingungen erfüllen, und wenn dem so ist, hält er in freier Schriftform fest, dass die Lebenspartnerschaft geschlossen wurde.

Die Erklärung der Lebensgemeinschaft wird innerhalb von 3 Tagen der Generalstaatsanwaltschaft übermittelt, um in Personenstandsregister verwahrt zu werden. Durch diese Eintragung wird die Erklärung rechtlich wirksam.

Nach Erhalt der Mitteilung über die Eintragung ins Personenstandsregister wird den Lebenspartnern per Post eine Bescheinigung über die eingetragene Lebenspartnerschaft zugestellt.

Der Abschluss einer Vereinbarung zur Vermögensregelung ist nicht erforderlich, aber dennoch möglich. Eine solche Vereinbarung kann sowohl bei Abschluss der Lebenspartnerschaft als auch zu einem späteren Zeitpunkt geschlossen werden. Es obliegt demnach den Lebenspartnern, diese Vermögensregelung bei einem Notar oder einem Anwalt zu hinterlegen.

Damit eine Lebenspartnerschaft eingetragen werden kann, müssen beide Partner jeweils folgende Unterlagen vor den Standesbeamten vorlegen:

- Einen Beleg ihrer Identität
- Im Falle von luxemburgischen Staatsbürgern und EU-Bürgern einen gültigen Personalausweis
- Im Falle von Drittstaatsangehörigen einen gültigen Reisepass
- Eine aktuelle Wohnsitzbescheinigung der Gemeinde des gemeinsamen Wohnsitzes oder Aufenthaltsort
- Eine vollständige Kopie der Geburtsurkunde der zukünftigen Lebenspartner (ausgestellt von der Gemeinde des Geburtsortes)
- Eine eidesstattliche Versicherung darüber, dass kein Verwandtschaft- oder Verschwägerungsverhältnis zwischen den Lebenspartnern besteht, welches ein juristisches Hindernis für die Schließung einer Lebenspartnerschaft (PACS) darstellen würde (dieses Formular wird von beiden Partnern vor dem Standesbeamten unterschrieben).

Für Personen, die keine Geburtsurkunde von einer luxemburgischen Gemeinde haben: eine Bescheinigung, dass bezüglich keiner der beiden Personen eine Lebenspartnerschaft mit einer anderen Person eingetragen ist. Eine solche Bescheinigung kann unter Angabe der Namen und Vornamen, des Personenstands und der Anschrift per einfachem Brief an das Personenstandsregister der Staatsanwaltschaft (Anschrift: Cité judiciaire, Parquet général, Service du Répertoire civil, L-2080 Luxemburg, ( 475981-341) beantragt werden.

Für Personen, die bereits vor dem 1. November 2010 eine Lebenspartnerschaft eingegangen sind: eine Bescheinigung des Personenstandsregisters über die Eintragung der Auflösung der eingetragenen Lebenspartnerschaft.

Für ausländische Staatsangehörige: Bescheinigung der zuständigen ausländischen Behörde darüber, dass keine andere Lebenspartnerschaft oder sonstige Form der Lebensgemeinschaft im Ausland eingegangen wurde. Ist eine solche Bescheinigung in der Gesetzgebung des jeweiligen Landes nicht vorgesehen, muss der Betroffene die Ausstellung einer Bescheinigung über das jeweilige Eherecht (certificat de coutume) beantragen, welche seine Ledigkeit bescheinigt.

Für Geschiedene: eine vollständige Abschrift der Heiratsurkunde der aufgelösten Ehe mit Scheidungsvermerk.

Für Verwitwete: eine Sterbeurkunde oder Geburtsurkunde mit Vermerk des verstorbenen Ehegatten.





# Nationale

## Commemorationsdag

1946 gouf den Dag vun der Nationaler Commemoratioun zu Lëtzebuerg an d'Liewen geruff, fir der Solidaritéit an dem Courage vun dem Lëtzebuerger Vollek am zweete Weltkrich ze gedenken.

Deene Leit, déi ënnert der Nazibesetzung gelidden hunn a besonnesch deenen, déi an där Zäit hiert Liewe gelooss hunn.

2015 gouf den 10. Oktober un déi schwéier Joeren erënnert. No der Gedenkmass an der Biisser Kierch huet de Buergermeeschter a senger Ried un d'Affer erënnert.

Nom Néierleeë vu Blummen duerch d'Autoritéiten an engem Zäitzeien, ass et am Cortège Richtung Wonerbatti gaang, wou d'Gemeng op ee Patt invitéiert hat. Do war och eng flott Ausstellung iwwert Objeten aus deenen zwee Weltkricher ze gesinn.





# Gebuertstagskanner

Den 27.10.1925 ass den **Här Werner Hillmann** zu Moys/Goerlitz op d'Welt komm. De Schäfferot war bei him fir ze gratuléieren. Den Här Hillmann, deen ëmmer d'Leit mat senger Lidder ënnerhalen huet, ass am Joer 1967 op Biissen geplënnert. 1974 huet hien ugefaang sech a senger Fra een Haus ze bauen, wat dann och 1977 fäerdeg ginn ass, a wou déi zwee haut nach dra wunnen. Och an der Gemeng war hie ganz aktiv an huet zum Beispill 18 Joer laang Keess am Biisser Blumenveräin gemaach. Och vun hei aus nach eng Kéier all Guddes an nach vill Joeren derbäi, bei gudder Gesondheet



Den **Ernest Wendel**, deen 1987 Buergermeeschter vu Biissen wor, huet seng 85 geféiert. Hien ass de 16. Februar 1930 zu Stolzebuerg op Welt komm. De 6. Juni 1954 huet hien sech mam Catherine Hahn bestuet, mat dem hien och ee Jong kritt huet.

Den Här Wendel, dee bei der Goodyear geschafft huet, ass 1963 zu Biissen an d'Politik gaangen. Vun 1963 bis 1981 war hien am Gemengerot, a vun 1982 bis 1984 am Schäfferot. Am Dezember 1987 ass den Här Wendel zum Buergermeeschter gewielt ginn.

An senger Amtszäit goufe vill nei Projeten an Ugrëff geholl ginn, wei Stroosseluuchten an der „Groussgaass“, déi éischt Gasleitunge si Geluecht ginn an och „Cité Steekraiz 1“ ass gebaut ginn.

Och d'Sportveräiner sinn net ze kuerz komm, esou kruten de Fussball an den Tennisklub jee een Terrain. D'Industriezon „Klenbousbiereg 1“, déi ee wichtegt Fundament fir dat modernt Biissen duerstellt, ass eng weider Iddi déi zu dem Här Wendel senger Amtszäit entstanen ass.

De Jos Schummer, den David Viaggi an de Frank Clement sinn zesummen bei den Här Wendel gefuer fir him ze gratuléieren an och ee Kaddo ze iwwerreechen



# La Crèche Margréitchen à la foire agricole

Equipée contre la chaleur, la Crèche Margréitchen a visité le 3 juillet pendant la matinée la foire agricole à Ettelbruck. Pas un seul animal qui n'ait été caressé, pas un tracteur qui n'ait été inspecté de près; même les saucisses sur le barbecue ont connu un grand succès.

Après notre visite, on est retourné à la Crèche pour nous rafraîchir dans notre bassin.



## D'Crèche Margréitchen

# op der „Foire agricole“



D'Crèche Margréitchen huet um Moie vum 3. Juli, wéi och d'Joer virdru schonn, d'Foire agricole zu Ettelbréck besicht. Natierlech waren d'Kanner gutt géint déi grouss Hëtzt geschützt.

Keen Deier gouf net geheemelt, keen Trakter net genau ënnert d'Lupp geholl, a mat de Wuppen um Grill hate mir och keen Erbaarmen. No deem Ausfluch si mir eis dunn an d'Crèche an de Baseng ofkille gaangen.





Crèche Margréitchen

# Nei Spillplaz

hannert der Crèche

D'Wieder vum 17. Juli huet perfekt gepasst: D'Sonn huet op d'Erliefeswelt, déi nei Spillplaz vun der Crèche, geschéngt. Dat huet de Papagei, d'Palmen an d'Jeep, zesumme mam Rescht, an dat richtig Bild gesat. D'Kanner hate bei der offizieller Aweigung hire Spaass, an deen hu se sech richtig verdéngt; hu si sech dach selwer, zesumme mam Léierpersonal, ëm d'Versuergung vun de Gäscht gekëmmert. Net nëmmen d'Eltere ware komm, mä och d'Vertrieder vun der Gemeng hu sech d'Geleeënheet net huele gelooss, fir sech déi nei Spillplaz ganz genoe unzékucken.

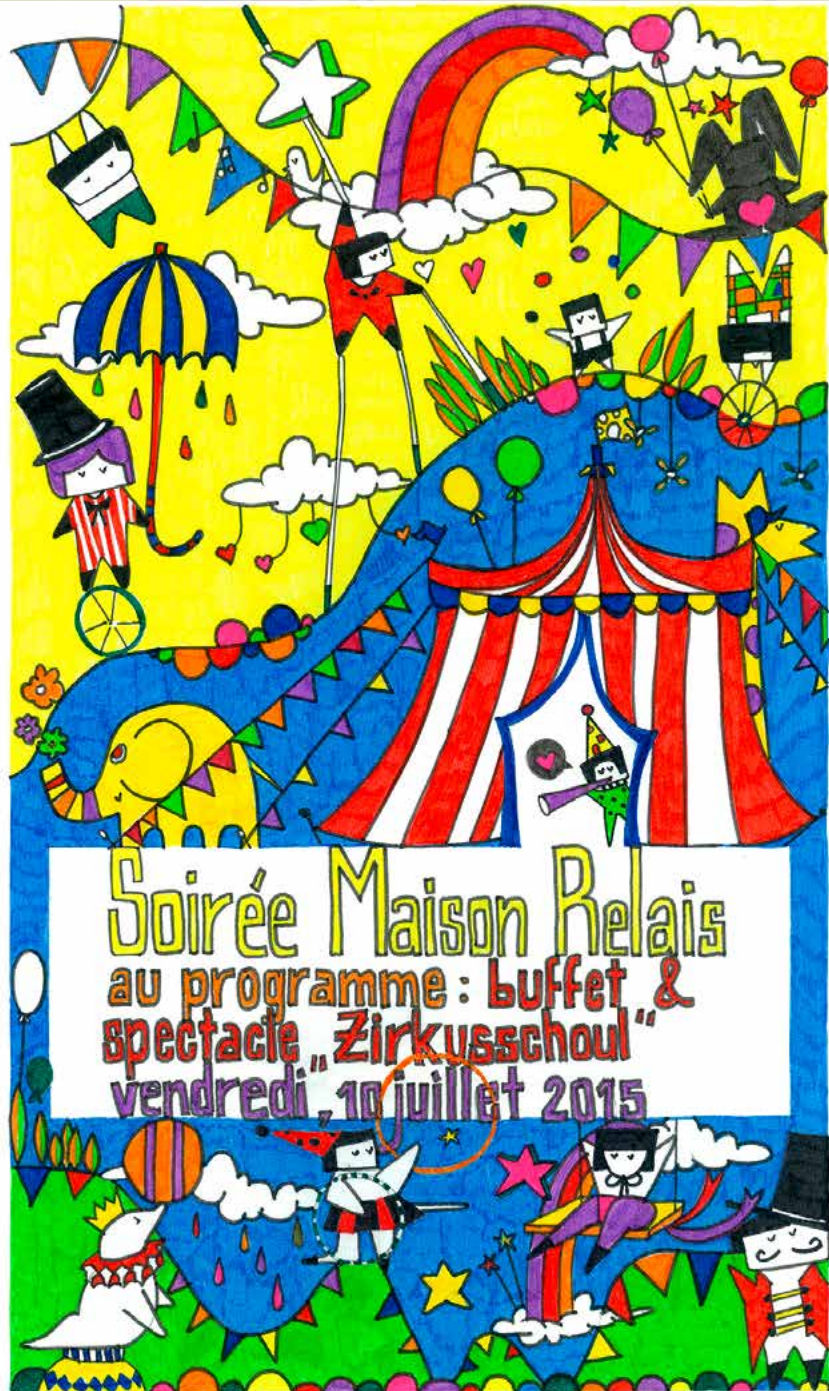
Den zweete Schäfte Frank Clement an d'Linda Reuter, Chargée de Direction, hunn an hire kuerzen Usproochen déi gutt Zesummenaarbecht tëscht der Gemeng an der Crèche Margréitchen betount. Duerno huet d'Madame Reuter, mat tatkräfteger Ënnerstëtzung vun de Kanner, d'Band fir déi nei Spillplaz duerchgeschnidden. Mir wënsche vill Spaass!





# Elternabend

in der Maison Relais



Am 10. Juli fand in der „Hal Frounert“ ein Elternabend zum Thema Zirkus statt. Über 200 Kinder und Eltern ließen sich die Auftritte nicht entgehen.

Die Kinder der „Zirkusschoul“ zeigten an jenem Abend ihr ganzes Können. Später gab es noch einen Auftritt der Musikgruppe, welche mit selbstgebastelten Instrumenten für Stimmung in der Halle sorgte.

Die Küchenmannschaft der Maison Relais verwöhnte die Gäste mit außergewöhnlichen Spezialitäten, und das restliche Team sorgte für den nötigen Service, damit auch jeder genug zu essen und zu trinken bekam.

Einer weiteren Ausgabe des Elternabends steht sicherlich nichts mehr im Weg.



# Coupe scolaire

Den Elterveräin huet, zesumme mam Léierpersonal aus dem Cycle 4 an der Gemeng, samschdes, den 20. Juni d'Coupe scolaire an de Stroosse vu Biissen organiséiert.

Virdru goufen 2 Veloskontrolle gemaach: donneschdes, de 4. Juni an dënschdes, den 9. Juni, all Kéier vu 16 bis 18 Auer, am Haff vum Atelier.

Ugemellt fir d'Coupe scolaire ware 25 Kanner aus dem Cycle 4.1 an 22 Kanner aus dem Cycle 4.2. Et sinn dann awer nëmmen 19 Kanner aus dem 4.1 a 17 Kanner aus dem 4.2 matgefuer, am Ganzen also 36 Kanner.

Mir haten 2 Gewënner, déi sech déi éischt Plaz gedeelt hunn. Énnert deenen 2 huet dann d'Lous entscheet, wie Biissen géif op der nationaler Finale verrieden. Dee gléckleche Gewënner war den Tom Zuidberg, mat 58/60 Punkten an der theoretescher Prüfung a 44/49 Punkten an de prakteschen Übungen.

Den Ersatzkandidat, dee genau déiselwecht Punktezuel hat, war den Alain Jacobs. Allen 2 ware Schüler aus dem Cycle 4.1.



# National Finale

## vun der Coupe Scolaire

De 5. Juli war zu Biissen déi national Finale vun der Coupe Scolaire. Invitéiert waren déi 75 Schüler, déi sech an hirer Schoul oder an hirer Gemeng qualifizéiert haten. D'Coupe Scolaire ass geriicht un d'Schüler aus dem Cycle 4 a soll derzou bäidroen, datt si méi e bewosst a verantwortlecht Verhalen am Stroosseverkéier kréien. Si gëtt organiséiert an Zesummenaarbecht vun der Sécurité Routière, de Gemengen, den zoustännege Gemengekommis-siounen, dem Léierpersonal an den Eltereverrieder.

D'national Finale ass déi lescht Etapp, wou sech dann déi allerbescht Schüler moosse kënnen.

D'Finalisten hu fir d'éischt hir theoretesch Kenntniss-er enner Beweis gestallt, ier et dann op d'Strooss goug. An engem Ofstand vun enger Minutt si si op de Parcours geschéckt ginn, wou dann op eelef Kontrollpunkten hiert Verhale kontrolléiert a protokolléiert gouf.



56 Kanner haten um Enn bestan, an énnert hinne goufen déi dräi Gewënner vun engem Vëlo erausgezunn: Déi Gléckleche waren de Brice Baum, den Tom Goetzingen an d'Jana Straus. Mä keen ass vergiess ginn, all kruten se Akafsbongen, Sécherheetsgadgeten an en Éirendiplom.





Hip Hop

E musikalescht

I MUSIC

# Schoulfest



Et war e grouse Spaass fir d'Kanner:  
D'Schoulfest stoung dëst Joer ënnert dem  
Thema Musek, an dowéinst koum et op  
de richteg Rhythmus un. Iwwer dräi  
Deeg hunn d'Kanner, zesumme mat hirem  
Léierpersonal, Atelieren an der Schoul zum  
Thema Musek gemaach. De 15. Juli hunn  
d'Kanner du gewisen, wat si virdru geübt  
hunn: "Djembe", "Bamss", "Hip Hop" an "Danz".  
D'Kanner aus dem Cycle 1 hunn hiert "Partylidd"  
zum Beschte ginn. Vum Cycle 4.2 gouf eng  
Talentshow presentéiert. Am spéiden Nomëtteg  
gouf gegrillt, an esou gouf dat vergaangent  
Schouljoer ausklénge gelooss.

Wow





# Eis Biisser Lasep



De 26. März si mir zesumme mat der Schiererener Lasep op Housen an d'Schwämm gefuer. Hei konnten d'Kanner op der Waasserrutsch sou richtig Gas ginn, vum 3 m Briet sprangen oder am äiskale Baseng sech ofkillen.

Am Abrëll stoungen dunn d'Ballspillfest am Préizerdall an d'Schwammspill zu Walfer um Programm. D'Zumbafest an der Coque war ganz grouss opgezunn. Eis Biisser Lasep war mat 17 Kanner um Start. Nieft dem Danz, hunn d'Kanner och dierfen op d'Klotermauer.

Am Juni huet eis Lasep nach um „Move your Body“ deelgeholl. D'Zil hei war sech während 90 Minutten sou vill wéi méiglech ze bewegen.

Den Ausflug an de Kloterpark op Diddeleng war nees eng eegen organiséiert Sortie. Déi Schiererener Lasep war mat zwielef Kanner a mir Biisser mat 25 Kanner präsent. D'Kanner haten enorme Spaass an hunn dierfen déi vereenzelt Pisten op hir Schwieregkeet präiwen.

Vu datt souwuel d'Fussballfest, ewéi och d'Handballfest ofgesot waren, hu mir intern en Turnéier organiséiert. D'Jonge souwéi d'Meedercher konnten sech getrennt a béide Sportarten un hirem Kënne moossen.

Déi Biisser Lasep huet am Schouljoer 2014/2015 un 14 Sportsfester deelgeholl, doniewt hun mir zwee Ausflich organiséiert. 46 Kanner waren dat ganz Joer iwwer an der Lasep am Asaz. Fir d'Schouljoer 2015/2016 bleiwen d'Auerzäite fir d'Traineren bestoen. (Dënschdeg fir de Cycle 3 vu 14:00-15:00, Donneschdeg fir de Cycle 4 vu 14:00-15:00).

D'Aktiviteit ass op 46 Kanner begrenzt. D'Aschreifziedele mussen d'Kanner selwer an der Schoul entgéint huelen a sou séier wéi méiglech ausfüllen a matbréngen.







# Respekt... geht uns alle an!



In diesem Jahr fand wieder der Graffiti-Workshop des Jugendhauses Bissen statt. Dieser wurde in Zusammenarbeit mit dem Jugendzentrum „Auf der Höhe“ Trier, dem Jugendhaus Fiels und der Umweltkommission der Gemeinde Bissen durchgeführt. Der Workshop fand unter dem Motto „Respekt!“ statt - Respekt



gegenüber anderen Menschen, unabhängig von Herkunft, Religion oder Lebensstil, und auch gegenüber der Natur. Neben Holzplatten, die während der Kunstausstellung Bisart ausgestellt worden sind, wurden auch alte Ölfässer mit farbenfrohen Motiven besprüht. Letztere sollen in naher Zukunft in der Gemeinde Bissen als Mülltonnen aufgestellt werden. Am Workshop haben 24 Jugendliche teilgenommen. Alle Beteiligten hatten sehr viel Spaß.

Unter dem gleichen Themenbereich bietet das Jugendhaus Bissen in diesem Jahr wieder einen Selbstverteidigungskurs für Jugendliche im Alter von 12-26 Jahren an. In diesem geht es nicht nur um die Verteidigung in möglichen Gewaltsituationen, sondern auch, was man in einer gefährlichen Situation generell macht und wie man diese auch ohne Veteidigungsmaßnahmen meistern kann.





## Eng Vifalt un Iddien



Ween Freed und der Konscht huet, koum och dëst Joer zu Biissen bei Bisart rëm voll op seng Käschtchen. D'Wierker vu ganz ënnerschiddleche Kënschtler hunn dobäi virun allem duerch hir Diversitéit iwwerrascht: Ob Fotoen, Biller oder Skulpturen, vun allem war eppes dobäi. Och beim Material waren d'Participanten kreativ. Ze gesi waren Acryl- an Uelegbiller, Aquarellen, Textilkonscht, Mëschtechniken, Metallkonstruktiounen, Fotoen, Keramik a Keramikskulpturen, Mosaik a Quilling, Filz, Raschtaarbechten a Blechfiguren.

Och bei de Motiver hunn d'Kënschtler sech net anenge gelooss, an hu souwuel Déieren, Landschaften wéi och de Mënsch selwer méi genau an d'Viséier geholl an mat Hëllef vun deene beandrockendste Stilrichtungen verschafft. Et bestoung keng Limitatiounen op de Materialien an Techniken, déi zum Asaz komme konnten, sou datt déi erstaunlechste Kombinatiounen zustane komm sinn.

Iwwer 30 Kënschtler hu matgemaach, an d'Ausstellung war vum 29. bis den 31. Mee 2015 ze gesinn. Um Vernissage waren eng 200 Leit, déi de Concert vun de Réidener Juegdbléiser genoss hunn, an och soss während den Éffnungszäite waren ganz vill Interesséierter do.





# Musical

Felicitas  
Kunterbunt



Fir dat 14. Joer hannerteneen hunn de Kannergesank an de Jugendgrupp den 13., 15. a 16. Mee 2105 op hir traditionnell Muisal-Owender invitéiert.

Virun 3 mol praktesch ausverkaafem Sall huet de Jugendgrupp als Virprogramm ee breet gefächerte Musical-Lidder Potpourri zum Beschte ginn. A senge Merci-Wierder un d'Jugend huet de Jean-Marie Bock ervirgehuewen, datt et net selbstverständlech ass, an engem Duerf sou vill Jugendlecher beieneen ze hunn, déi mat sou vill Motivatioun sangen an op déi ëmmer Verlooss ass. Vun 13 Joer bis rop op 20-21 Joer ass den Altersintervall immens grouss a bemierkenswert ass, datt di meescht praktesch vu 6 Joer un dobäi sinn. Mir kënnen als Biisser houfreg sinn.

Datt een net kilometere wäit renne muss, fir ee Kanner musical op héigem Niveau ze gesinn, hunn dono och d'Kanner an hirem Stéck "Felicitas Kunterbunt" vun de Gebrüder Schultze a Wolfgang Goldstein op en Neits bewisen. Vun deene grouss bis bei di kleng Rollen hunn d'Kanner all gegläntzt a Grousses vollbruecht. Och den Opwand vu Kostümer a Requisiten op der Bühn war nach ni sou grouss a gouf vun äerdege Leit entworf an zesumme gesat. Den Inhalt

vum Stéck, en Opruff zu Toleranz a Mënschlechkeet, war sou aktuell wéi ni

virun: Hei nëmmen e puer Zitater: "Um Enn hu si erkannt: Respekt virun dem aneren, dat ass déi Kraaft, mat der ee Grousses bewierke kann."

"Dat gréisste vun alle Wonner, d'Wonner vun eisem Liewen, brauch dach just, fir all Mënsche gläich, dee "Wom-dawom-dawon", deen een och nach Häerzschlag nennt."

"A wéi och ëmmer dir d'Welt gesitt, si ass, wéi d'Felicitas, eemoleg an awer kunterbunt."

"Dofir mierkt iech gutt, wat dës Nu-echt iech erzielt huet. Egal wéi eng Sprooch, Faarf, Hierkonft oder Stand, mir sinn all nëmme Gäscht an Kanner vun dëser Welt."

Den Owend gouf mat dem Michael Jackson sengem "We are the World", vun de Kanner an de Jugendlechen zesummen ofgeschloss.

Nieft deenen 78 Kanner a Jugendlechen, déi bal 4 Méint un dëser Virstellung geprouft hunn, waren un dësem Projet onzieleg Elteren a Fräiwilliger bedeelegt, déi am Virfeld, während an no den Optrëter matgehollef hunn, datt d'Zuschauer een nohalteg positiven Androck vun dësen Owender mat heem geholl hunn.





# Mam Bus op Blankenberge



9 Deeg no de Musical Virstellungen si 56 Kanner a Jugendlecher, sou vill wéi nach ni, mat op Blankenberge un der belscher Plage gefuer. Bei meeschtens guddem Wieder hu si 5

Deeg zesumme verbruecht mat Spiller, Bastelen, Sangen, Sport, Go-Cart fueren an zesumme shoppe goen an hu sou d'Joer mat vill Spaass op en Enn bruecht.



## Mat der Chorale als Ofschloss



Den 28.06. huet de Jugendgrupp zesumme mat der Chorale d'Radiosmass gesong. De Programm war sou opgestallt, datt et eng Mëschung aus ganz moderne Stécker awer och deelweis gregorianeschem Choral war, woubei all Genre ëmmer rem eppes Erfrëschendes hat.

Den 13.07. ass d'Aktivitéitsjoer dann definitiv op en Enn gaang mat enger Virstellung vu moderne Lidder, déi de Jugendgrupp am Festsall vum Veräinshaus zum Beschte ginn huet, ir d'Generalversammlung ofgehal ginn ass.





## Kommissioun 3. Alter

# Tour op Oochen

den 20. Juni 2015



Zu Oochen ukomm, si mir vun zwou charmanten Dammen aus dem Tourismusbüro erwaart ginn. Si hunn eis duerch den historesche Stadkär begleet an eis mat deenen noutwennege Fakten an Anekdoten d'Geschicht vun der Stad erkläert. Besonnesch de „Karl der Große“ huet dem Stadkär säin eenzegaartege Stempel opgedréckt, andeems hien Oochen zu enger Kaiserpfalz mat Palais a Pfalzkapell gemaach huet. Op der Plaz vum fréiere Palais steet haut d'Märei, an do wou d'Kapell stoung, steet haut den Oochener Domm, dee schonns 1978 als éischt Kulturdenkmal vun Däitschland an d'Lëscht vun der UNESCO als Kulturerbe opgeholl ginn ass.

Bei licht verreentem Wieder gong et pünktlech zu Blissen fort. Am „Hotel van der Valk“ zu Verviers hu mir Kaffispaus gemaach, wou mir eis un engem räichhaltege Buffet konnte stäerken.

Nom Mëttegiessen am klenge Restaurant „Postwagen“, enger Annexe vum Ratskeller, hate mer nach puer Stonne fir eng Visite an de Boutiquen oder een Tour duerch den Domm. Esou munchereen huet et och net verpasst, sech där weltbekannter „Aachener Printen“ mat heem ze huelen.





## Kommissioun 3. Alter

# En Tour duerch de Biisser Gemengebësch



Den 12. September huet de Serge Reinardt, Fierschter an der Gemeng Biissen, op Invitatioun vun der Kommissioun fir den drëttén Alter, en Tour duerch de Bësch geleet. Hei haten déi knapp 50 Interesséiert, d'Geleeënheet sech e Bild ze maachen, wat déi lescht Joeren am Bësch geschafft ginn ass.

Niewent deene verschiddenen Aspekter vun enger naturnoer Bëschbewirtschaftung ass de Serge Reinardt och op den Naturschutzgedanken am Bësch agaang. De Biisser Bësch ass nit nëmmen eng Holzfabrik, wou Joer fir Joer iwwert 5.500 m<sup>3</sup> Holz zouwuessen. De Bësch ass och e Liewensraum fir eng ganz Partie vun Déieren a Planzen. Dozou kënnt, datt den Erhuelungsfaktor vun dem Bësch am Allgemengen ëmmer méi wichteg gëtt.

Un Hand vun enger Partie interessanter Kaarten, Bëschbillen a Naturschutzprojete konnten sech déi interesséiert Leit e Bild vun de Strategien um Wee fir an ee naturnoe Bësch maachen. "Nëmmen eng integréiert Bewirtschaftung, déi gläichermoossen eng Naturschutz-, Nutzung- a Sozialfunktioon berücksichtegt, ass op d'laang Siicht nohaltég", sou de Serge Reinardt zum Schluss.

Bei engem Stéck Ham an engem gudde Pättche gouf nach laang ugereeget diskutéiert. D'Leit ware sech och schnell eens, datt dës Zort Tour duerch de Bësch bestëmmt nit déi leschte war.



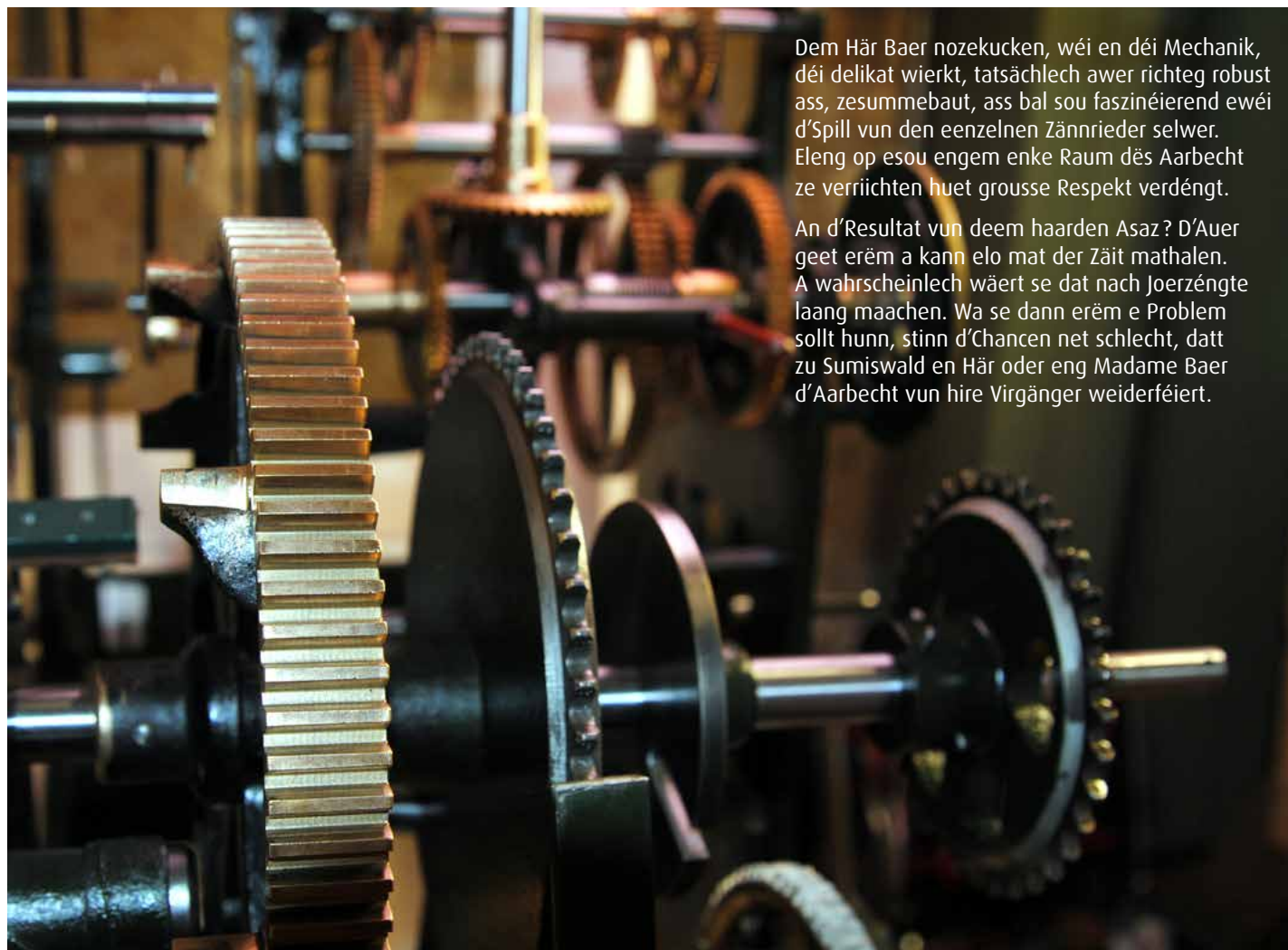
# Reparatur **vun der Kierchenauer**

An der Biisser Kierch ass d'Auer falsch gaangen. Si ass der Zäit siichtbar nogelaf. Se reparéieren ze loosse, war net einfach - Den Hiersteller, J. G. Baer, sëtzt an der Schwäiz. Den Oliver Baer perséinlech ass se heihinner siche komm an huet se an sengem Atelier am Sumiswald an der Schwäiz reparéiert.

Den Oliver Baer heescht net zoufällg wéi d'Firma: Hie stellt déi véiert Generatioun duer, déi dëse Betrib leet, säit säin Urgrousspapp en

1903 gegrënnt huet. Déi Mechanik an der Kierch vu Biissen gouf nom Zweete Weltkrich vu sengem Grousspapp installéiert.

Nodeems d'Auer am Atelier restauréiert ginn ass, huet hien se rëm zréck op Lëtzebuerg bruecht. Zu Biissen huet hien se dann innerhalb vun zwee Deeg, mat der Ënnerstëtzung vun de Gemengenaarbechter, rëm opgeriicht an uschlëssend erëm richtig agestallt.



Dem Här Baer nozekucken, wéi en déi Mechanik, déi delikat wierkt, tatsächlech awer richtig robust ass, zesummebaut, ass bal sou faszinéierend ewéi d'Spill vun den eenzelnen Zännrieder selwer. Eleng op esou engem enke Raum dës Aarbecht ze verriichten huet grouss Respekt verdéngt.

An d'Resultat vun deem haarden Asaz? D'Auer geet erëm a kann elo mat der Zäit mathalen. A wahrscheinlech wäert se dat nach Joerzéngte laang maachen. Wa se dann erëm e Problem sollt hunn, stinn d'Chancen net schlecht, datt zu Sumiswald en Här oder eng Madame Baer d'Aarbecht vun hire Virgänger weiterféiert.





## Rout Kräiz **Sektioun Biissen**

# 15.0000€

### fir de "Groupe Zoé"

D'Presidentin vun der lokaler Sektioun vum Roude Kräiz, d'Mme Ginette Schummer-Schmitz, huet an hirer Usprooch betount, wéi houfreg si ass, datt d'Sektioun Biissen bannent nëmmen zéng Joer lo schonn déi véiert Scheckiwwerreechung maache kann. Dëst Joer geet déi stolz Zomm vu 15.000 Euro un de Groupe Zoé. Dëse Groupe huet als Zilsetzung, mannerjärege schwangere Meedercher a mannerjärege Mamme mat hire Bëbeeën, 24 Stonnen op 24, eng adequat Hëllef ze ginn, sozio-educativ wéi och psychologesch. Am Laf vun deenen zéng Joer



huet d'Rout Kräiz Sektioun Biissen net manner wéi 60.000 Euro un d'Mammenhaus zu Lëtzebuerg gespent. Dëst Geld ass den Erléis vum Floumaart all Joer am August a vun der Kaffisstuff um Chrëschtmaart, deen Integral gespent gëtt. D'Mme Francine Lippert an d'Mme Rita Heynen hunn de Scheck entgéint geholl, an den Här Buergermeeschter Jos Schummer huet der lokaler Sektioun säi Merci a seng Unerkennung fir hiert Engagement ausgesprochen.



# Les Soirées Musicales de Bissen

Association sans but lucratif



## Konzert in der Pfarrkirche

in Bissen



Im Rahmen des diesjährigen Konzertzyklusses der Soirées Musicales de Bissen fand am Sonntag, dem 26. April 2015 in der Pfarrkirche in Bissen ein Konzert des „Ensemble Vocal du Conservatoire de Musique du Nord“ statt, zusammen mit dem Streichorchester „Ensemble de la Chapelle Saint-Marc“ aus Longsdorf. Die zahlreichen Zuhörer genossen ein ausgezeichnetes Konzert mit Werken aus dem Barock von den Komponisten Jan Dismas Zelenka (1679 - 1745), Heinrich Schütz (1585 - 1672) und Georg Friedrich Händel (1685 - 1759). Vor allem Jan Dismas Zelenka, ein eher unbekannter böhmischer Komponist, der aber hauptsächlich am Hofe des sächsischen Kurfürsten in Dresden wirkte, dürfte auch für viele gut informierte Musikliebhaber eine Entdeckung gewesen sein.



Das Konzert wurde geleitet von Martin Folz und Jean Halsdorf. Solisten waren Véronique Nosbaum, Sopran, Isabelle Begma-Zigrang, Sopran, Jeff Mack, Countertenor, Mathis Van Cleyenbreugel, Tenor, und Benedikt Wesner, Bass-Bariton.

Das „Ensemble Vocal du Conservatoire de Musique du Nord“ zählt zur Zeit circa 50 Sängerinnen und Sänger. Der Chor wurde 1981 von Marc Jacoby, Violinist und Direktor des Conservatoire de Musique du Nord gegründet. Seit der Saison 2009-2010 wird der Chor von Martin Folz geleitet. Martin Folz war u.a. von 1993 bis 1998 Leiter des Friedrich-Spee-Chor in Trier. Seit dem Herbst 2002 ist Martin Folz Musiklehrer am Conservatoire de Musique du Nord, wo er hauptsächlich im Bereich der Chormusik für Kinder und Jugendliche tätig ist.



Das „Ensemble de la Chapelle Saint-Marc“ wurde 1998 von Claude Jacoby und Vic Mousel gegründet und steht seit 2002 unter der Leitung von Jean Halsdorf, Komponist und Cello-Lehrer am Musikkonservatorium der Stadt Esch-Alzette.



# Einsätze der Feuerwehr der Gemeinde Bissen



In den letzten Jahren ist die Anzahl der technischen Einsätze der Feuerwehr Bissen stetig gewachsen. Dieser Anstieg ist bedingt durch das Ansiedeln von neuen Betrieben in der Gemeinde (Roost). Auch die steigenden Einwohnerzahlen tragen dazu bei.

Im Jahr 2014 rückte die Feuerwehr Bissen zu insgesamt 155 technischen Einsätzen (u.a Verkehrsunfälle, Gasmessungen, Orkan im Sommer, Leckage an Gasleitung, Beseitigung von Ölspuren, Sicherheitsdienste, Entfernen von Wespennestern) und zwölf Brandeinsätzen aus.

Einige Einsätze der letzten Jahre:

## **11.11.2013 Baukran umgefallen, Montagekran umgeknickt**

Beim Bau der neuen Spielschule war ein Gittermastkran bei Montagearbeiten umgefallen und der Montagekran umgeknickt. Von den zwei Arbeitern die in 30 Meter Höhe auf dem Laufsteg des Baukranes arbeiteten, sprang einer beim Umfallen des Kranes runter, während die zweite Person eingeklemmt wurde. Beide erlitten schwerste Verletzungen. Die Feuerwehr schnitt mit der Motorsäge einen Erstzugang in die zwei Meter hohen Holzabsperungen der Baustelle um zu den Verletzten, die sich auf dem Kinderspielplatz befanden, zu gelangen. Mit Hilfe der lokalen Ärzte versorgte die Feuerwehr die verletzten Personen bis zum Eintreffen der Notärzte aus Ettelbrück und Luxemburg. Nachdem die eingeklemmte Person von den Rettungskräften aus den Kranteilen befreit worden war, wurden beide per Krankenwagen ins Krankenhaus gebracht.

Gute Schutzengel hatten die Spielschulkinder die noch Minuten zuvor auf dem Spielplatz spielten. Ebenso der Techniker und Vorarbeiter der Baufirma die durch Hilfeschreie der Mitarbeiter aus ihrem Baucontainerbüro liefen, bevor dieser Sekunden später von Kranteilen platt geschlagen wurde.

Weil schwere Kranteile auf den Kinderspielplatz gefallen waren und die Gefahr bestand, dass Teile des Montagekranes abfallen könnten, musste die Unfallstelle gesichert werden. Ausgelaufene Betriebsmittel mussten aufgefangen und mit Bindemittel eingedämmt werden.



## **06.07.2014 Orkan verwüstet den Ortskern und Umgebung**

18:34: Abrupte Beendigung des Sommerfestes der Feuerwehr durch einen Orkansturm, der innerhalb weniger Minuten enorme Schäden im Dorf, an Häusern, sowie in der Natur verursachte.

Um 18:37 gingen die ersten von insgesamt 45 Hilferufen an diesem Abend bei der Feuerwehr ein. Zum Glück wurden keine Personen durch umfallende Bäume schwer verletzt.

Aufgrund der Besprechungen zur Einsatzlage leiteten unsere Führungskräfte je nach Dringlichkeit die Einsatztrupps per Funk aus der Einsatzzentrale zum nächsten Einsatz.

Der „Service technique“ der Gemeinde war ebenfalls an den Aufräumarbeiten beteiligt.

In der Route de Finsterthal war eine Hochspannungsleitung auf die Straße und ein Gebäude gefallen.

Erst nach dem Freiräumen verschiedener Straßen konnte ein Mann, der von einem Stier verletzt worden war, vom Krankenwagen abgeholt werden. Auf der Route de Boevange waren mehrere Autos samt Insassen zwischen umgefallenen Bäumen eingesperrt. Diese begaben sich zu Fuß ins Feuerwehrhaus, wo sie von unserer Damenmannschaft betreut und mit Kaffee versorgt wurden, bis sie sich vom Schreck erholt hatten.





Unser Dank gilt der Feuerwehr von Vichten, die spontan bereit gewesen war, sich an der Räumung der Route de Vichten und der Route de Boevange zu beteiligen.

Zusammen mit dem Ehrenkommandanten machte sich Bürgermeister J. Schummer selbst ein Bild von den Zerstörungen. Nachdem die Feuerwehrleute mit allen Fahrzeugen an den verschiedensten Stellen stundenlang im Einsatz gewesen waren, wurde gegen Mitternacht entschieden, die Ersteinsätze zu beenden.

Die Dachdeckerbetriebe hatten in den folgenden Tagen so manch abgedecktes Dach zu reparieren. Wochenlang mussten die vielen umgefallenen und gebrochenen Bäume in den Wäldern von schweren Waldmaschinen aufgeräumt werden.

#### **26.08.2014 Gasleckage in der Rue du Fossé**

Trotz seiner obligatorischen Schulung bei Alugaz im Jahr 2013, hatte ein Baggerfahrer bei Trassenbauarbeiten mit der Baggerschaufel ein Loch in die Gasleitung gestoßen.

Weil höchste Explosionsgefahr bestand, musste die Feuerwehr mit absoluter Vorsicht arbeiten.

Bei permanenter Messung der Gaskonzentration, Abspernung der Gefahrenzone und Bereitstellung des Personenbrandschutzes begann der Einsatztrupp mit dem Abdichtvorgang der Leckagestelle. Mit Schutzkleidung, Atemschutz und einem explosionsgeschützten Funkgerät ausgerüstet, wurde das Gasrohr mit dem speziell dafür angeschafften, nicht funkenreißenden Werkzeug freigelegt.

Weil ein eventueller Gasbrand nur mit Puder gelöscht werden könnte, wurden der 250kg Puder-Löschanhänger an der Leckagestelle und verschiedene Wasserlanzen zur Verhinderung einer eventuellen Brandausbreitung in der Umgebung bereitgestellt.

Weil die provisorischen Abdichtungsarbeiten der Feuerwehr an der unter Druck stehenden Gasleitung durchgeführt wurden, musste eine Abschluss-Gasmessung durchgeführt werden, um sicher zu stellen, dass kein Gasaustritt mehr vorhanden war.

Der Vertreter des Gaswerkes und die Polizei lobten den professionellen und sicher durchgeführten Einsatz der Feuerwehr.

#### **11.11.2014 Großbrand bei Dussmann Lavador "Klengbousbiert"**

Gegen 20:00 war im Wäschereibetrieb ein Brand auf dem Verladequai ausgebrochen.

Zwei Arbeiter, die das Feuer als Erste bemerkten, versuchten den Brand mit Feuerlöschern zu löschen und alarmierten um 20:16 die Feuerwehr Bissen. Bei deren Eintreffen um 20:25 schlugen hohe Flammen aus einem Teil des Gebäudes.

Da es sich offensichtlich um einen größeren Brand handelte, wurde von den Sektionsleitern während der Anfahrt sofort Verstärkung angefordert.





Während unter Atemschutz der erste Löschangriff im Innenbereich stattfand, kam es um 20:37 zur Durchzündung der Halle. Bei der Durchzündung wurde der erste Innenangriff der Bissener Feuerwehrleute teilweise in den sicheren Bereich zurückgezogen und der Angriff wurde weiter von den sechs Atemschutztrupps über die beiden Tankwagen aus Bissen an der Stirn- und Rückseite durchgeführt. Parallel dazu wurde eine erste Wasserförderleitung vom Wasserleitungsnetz aufgebaut.

Der Herr Bürgermeister schaltete persönlich alle Pumpen im Wasserbehälter auf „Reckenerpad“ ein, um den nötigen Druck und das maximale Volumen zum bereits angeschlossenen Hydranten zu liefern.

Die währenddessen angekommenen Feuerwehren aus Boevingen, Vichten und Mersch wurden vom Einsatzleiter Horsmans Daniel unter Atemschutz im sicheren Bereich zum Innenangriff beordert. Damit sollte eine Brandausdehnung im Inneren der Halle in Richtung des noch intakten Waschmaschinenparks und der Bürogebäude verhindert werden. Weitere Wehren der Gemeinde Mersch wurden im Innenhof auf der Rückseite zur Verstärkung der Wehr Bissen eingesetzt.

Weil trotz allem unzureichend Löschwasser vor Ort war, übernahmen die Wehren Lintgen und Ettelbrück mit ihren Tanklöschfahrzeugen mit Hilfe der Goo-dyear „Fire brigade“ Kollegen den Wasserzubringerdienst.

Die Löscharbeiten gestalteten sich schwierig, weil die aufgestapelte Wäsche fest gefaltet in Regale und Transportwagen über zwei Stockwerke gelagert war.

Die Stapel wurden wohl beim Löschen auf der Außenhaut gelöscht, doch das Löschwasser drang nicht in die Wäschestapel ein. Um die immer wieder auflodernden Stapel definitiv zu löschen, mussten diese bei den Nachlöscharbeiten komplett auseinander gezogen werden.

Durch die extreme Hitze hatten sich die Dachträger bereits verbogen, eine Gefahr die bei Hallen aus Stahlkonstruktionen nicht unterschätzt werden darf.



Es ist anzumerken, dass bei diesem Einsatz niemand ernsthaft verletzt wurde.

Dank der exzellenten Ausbildung und der guten Zusammenarbeit mit den Nachbarwehren konnte das Bürogebäude und ein Großteil des Betriebes gerettet werden.

Insgesamt waren 146 Feuerwehrleute mit 36 Fahrzeugen im Einsatz. Einsatzende war durch die Nachlöscharbeiten erst am folgenden Abend gegen 18:00.

### **Die Wehr Bissen war mit 24 Mann während 22 Stunden im Einsatz.**

Solche Einsätze zeigen, dass ein hohes Maß an Fachwissen und Sachverständnis seitens unserer Feuerwehrleute von Nöten ist. Um ausreichende Kenntnisse im Umgang mit allen möglichen Gefahrensituationen zu erlangen, beteiligen sich die Feuerwehrleute der Gemeinde Bissen regelmäßig an Weiterbildungskursen an den Feuerweherschulen im In- und Ausland.

Des Weiteren finden das ganze Jahr über alle zwei Wochen Übungen auf lokaler Ebene statt.

Dabei werden die Feuerwehrleute realitätsgetreu mit allen möglichen Gefahrensituationen konfrontiert.

Wer mitwirken will und bereit ist Personen und Sachwerte durch seinen persönlichen Einsatz zu schützen, soll nicht zögern, um vorbeizuschauen und mitzumachen.





# Mäi Biissen

## FOTOSCONCOURS



COMMISSION DE L'INFORMATION, DES MEDIAS ET DE LA COMMUNICATION

### Wéi gesitt Dir eist Duerf?

Maacht mat a schéckt eis Är Andréck vu Biissen.

All Foto muss eng Relatioun mat Biissen hunn.

Si kann aktuell oder scho méi al sinn. Schwaarz-wäiss oder faarweg, Ärer Phantasie si keng Grenze gesat.

Erlaabt si maximal 8 Biller pro Participant.

Är Wierker gi vun enger Jury bewäert a priméiert, a ginn am Fréijoer an enger Ausstellung presentéiert.

Desweidere kënnen si am Klautjen, um Site vun der Gemeng oder zu engem spéideren Zäitpunkt no Ofsprooch mat lech genotzt ginn.

1. PRÄIS 500€  
2. PRÄIS 300€  
3. PRÄIS 200€



Fir mat ze maachen muss Dir lech op folgender E-Mail Adress unmellen:

***max.steffen@bissen.lu***

D'Reglement vum Concours kritt Dir dann no Umeldung vun eis zougeschéckt.

Leschten Termin fir Är Wierker ofzeginn: 1 Mee 2016

Hutt Dir Froen da mëllt lech w.e.g. beim Här Max STEFFEN Tel. 835003-33

oder E-mail: ***max.steffen@bissen.lu***



# Mon Bissen

## CONCOURS PHOTO



COMMISSION DE L'INFORMATION, DES MEDIAS ET DE LA COMMUNICATION

### Votre vue sur notre village

Participez et envoyez-nous vos impressions de Bissen.

Les photos doivent avoir une relation  
**avec la commune de Bissen.**

Elle peut être récente ou plus ancienne, en noir et blanc, ou bien en couleurs. Il n'y a aucune restriction.

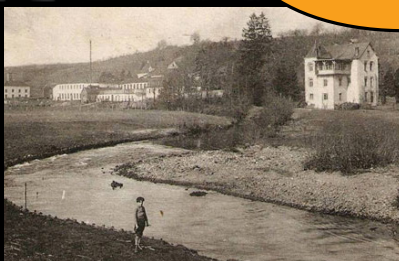
Chaque participant a le droit de remettre 8 photos au maximum qui seront évaluées et primées par un jury. Toutes les œuvres seront exposées au printemps courant de 2016.

En plus, les photos pourront être utilisées dans le journal «Klautjen», sur le site internet de la Commune ou bien à d'autres fins, évidemment uniquement avec votre accord.

1<sup>ière</sup> PRIX 500€  
2<sup>ième</sup> PRIX 300€  
3<sup>ième</sup> PRIX 200€



1A



2A



1A



2A

Si vous avez l'intention de participer à ce concours, envoyez un e-mail à  
**[max.steffen@bissen.lu](mailto:max.steffen@bissen.lu)**

Le règlement du concours vous sera envoyé après votre inscription.

Délai de remise des oeuvres: 1. Mai 2016

Pour toute question supplémentaire, n'hésitez pas à contacter M. Max STEFFEN sous le  
numéro 835003-33 ou par e-mail à **[max.steffen@bissen.lu](mailto:max.steffen@bissen.lu)**



# Chrëschtmaart 2015

Et gehéiert schonn zur Traditioun dass d'Veräiner an d'Gemeng sech zesummen dinn, fir een flotte Chrëschtmaart op d'Been ze stellen. Mat dem Christmas Fun-Run, wou 56 Leefer a Weihnachtsmann-Kostümer deelgeholl hunn, huet den Dësch-Tennis Biissen de Maart offiziell opgemaach. Fir weider Ënnerhaltung huet den Tropical Dancing mat HipHop-Dance, d'Biisser Musik an de Biisser Kannergesank mat hire Chrëschtlieder gesuergt. Natierlech war de Kleeschen och do, fir den Kanner eng Freed ze maachen.











ArcelorMittal

# ArcelorMittal Bissen

## La meilleure expertise anticorrosion en fils et clôtures depuis plus de 100 ans !

### Qui sommes-nous ?

**ArcelorMittal Bissen fait partie de WireSolutions, la division tréfilage du groupe ArcelorMittal.** Fondé en 1910, ArcelorMittal Bissen est l'un des principaux acteurs européens de production d'aciers doux. Nos produits s'adressent à une clientèle très diversifiée se situant dans le secteur industriel, le bâtiment, l'agriculture, la grande distribution et le négoce. Nos produits phare sont les fibres d'acier, les fils à vigne et les clôtures.

**Quelques 2 300 références dans les familles suivantes :**

- **Fibres d'acier**
- **Fils clairs, galvanisés, plastifiés et recuits**
- **Clôtures nouées et soudées**
- **Fils barbelés**
- **Baguettes**

Précurseur en 1966 dans la fabrication du fil galvanisé riche, nous n'avons cessé d'investir dans la recherche de nouveaux revêtements. Aujourd'hui, le site est reconnu dans le monde entier pour la qualité de ses fils Crapal® et par la technicité de ses fibres d'acier. Bissen peut se prévaloir d'être le principal fournisseur en fibres d'acier pour la construction du métro de Doha au Qatar.

ArcelorMittal Bissen a acquis en 1993 ArcelorMittal Sheffield (anciennement Estate Wire) en Angleterre, et en 2006 ArcelorMittal Syców (anciennement Kama) en Pologne.

### ■ Palissage & Agriculture

- Fils barbelés, Clôtures, Pointes, Fils à vigne, Treillis soudés



### ■ Fils industriels

- Fils galvanisés, Fils pour gabions, Fils recuits, Fils pour armure de câble, etc.



### ■ Fibres d'acier

- Pour le renforcement du béton



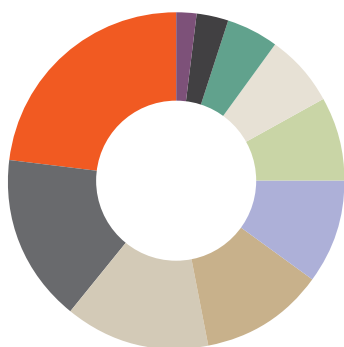




## ■ Chiffres clés

- Chiffre d'affaires : 120 M€
- 400 employés
- Travail en étroite collaboration avec les centre de recherche ArcelorMittal de Gandrange en France, et de Gand en Belgique
- Présence commerciale dans toute l'Europe

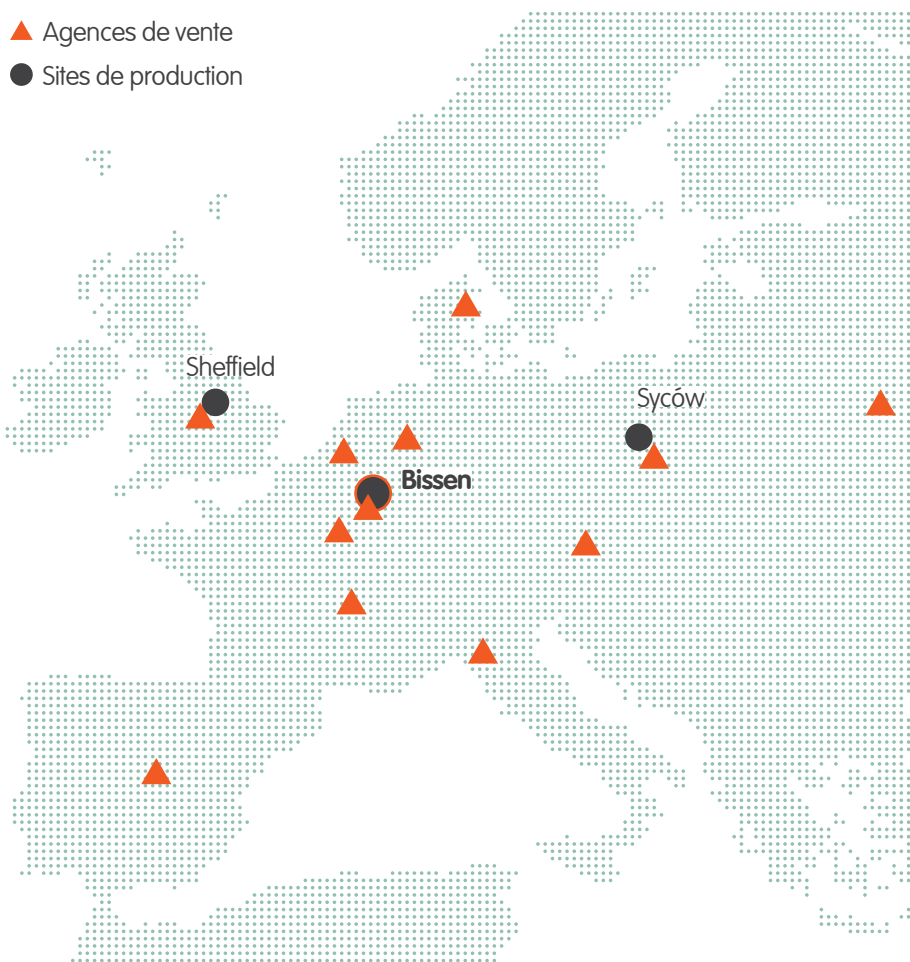
### • Répartition des ventes par pays :



- Allemagne (23%)
- France (16%)
- Royaume-Uni (14%)
- Benelux (12%)
- Pays Nordiques (10%)
- Europe Centrale (8%)
- Espagne & Portugal (7%)
- Italie (5%)
- Autre (3%)
- Suisse (2%)

## ■ Où sommes-nous ?

- ▲ Agences de vente
- Sites de production



ArcelorMittal Bissen  
Route de Finsterthal L-7769 Bissen  
T +352 835 772-1  
F +352 835 698



[www.arcelormittal.com/wiresolutions](http://www.arcelormittal.com/wiresolutions)



# Bäckerei vum Séi an Jos & Jean-Marie,



Ob an der Produktioun zu Mäerzeg mat 64 Aarbechter, oder an hiren 13 Filialen. Am Ganze sinn 105 Leit Personal all Dag fir Iech do.

Zanter dem 15. Mee 2002 gëtt et si ënnert dem Numm Jos an Jean-Marie.

Am Joer 2005 hu si d'Geschäfte vun der "Bäckerei vum Séi" iwwerholl.

## 2 Nimm fir déiselwecht **Qualitéit**



Déi zwee Bridder, déi de Beruff Bäcker-Pâtissier geléiert hunn, halen och haut nach drop, datt hir Produktioun artisanal a manuell bleift.

An hire Wueren, ginn esou vill wéi méiglech d'Produkter aus dem Naturpark Uewersauer (Spelzmiel, Hunneg, Eeër etc.) verschafft.



Säit enger Zäit bidden si hirer Clientèle nei Produiten un, déi mat Bio-Fairtrade Schockela higestallt sinn.

D'Geschäft zu Biessen ass de 15. September 2005 opgaangen.

Zanterhier kënnt Dir do dëschdes bis sonndes Äert Brout, Mëtschen, Kuchen an aldeeglech Liewensmëttel kafen.



Fir all Feier, bake si Iech Salzeges fir beim Aperitif a Séisses fir den Dessert.

Kuche ginn et praktesch an alle Formen a Gréissten.

Frot am Buttek oder mell Iech um Büro oder Iusst och emol op den Internetsite [www.jjm.lu](http://www.jjm.lu) eran.

### Öffnungszeiten :

**dëschdes-freides**

7-12 Auer a 14-17.30 Auer

**samschdes** vu 7-12 Auer

**sonndes** vu 7.30-11 Auer



  
**JOS / JEAN-MARIE**  
**BOULANGERIE & PÂTISSERIE**  
t: 88 92 86 | [www.jjm.lu](http://www.jjm.lu)



# Comptes rendus des séances du conseil communal

## Gemeinderatsberichte

### Conseil communal du 24 mars 2015

*Présents: Schummer, Viaggi, Clement, Bauer, Feiereisen, Saurfeld, Feith, Lucas, Lucius.*

*Absent excusé: -*

#### Morcellements de terrain

Le conseil communal décide

- a) à l'unanimité d'accorder le morcellement d'un terrain sis dans la commune de Bissen, section B de Bissen-Süd, au lieu-dit «Rue de Reckange», parcelle inscrite au cadastre de la commune de Bissen à M. Jean Engel.
- b) à l'unanimité d'accorder le morcellement d'un terrain sis dans la commune de Bissen, section A de Bissen-Nord, au lieu-dit «Rue des Jardins», parcelle inscrite au cadastre de la commune de Bissen, à Mme. Elise Kabers-Barthel.

#### Modification ponctuelle du PAG

Le conseil communal marque à l'unanimité son accord quant au projet de modification ponctuelle du plan d'aménagement général de la commune de Bissen, concernant le reclassement d'une partie de la «Route de Boevange» actuellement classé «zone de faible densité» en «secteur de moyenne densité» tel qu'il a été élaboré par le bureau d'études en aménagement du territoire et urbanisme Zeyen & Baumann en février 2015.

#### Devis

Le conseil communal approuve

- a) avec 5 voix pour et 4 voix contre, le devis supplémentaire présenté par le service technique communal au montant total de 105.395,27 € TTC relatif à la modification des feux tricolores au carrefour «Adam» à Bissen.
- b) avec 6 voix pour et 3 voix contre, le devis supplémentaire présenté par le service technique communal au montant total de 137.518,24 € TTC relatif au réaménagement de la «Rue de l'Attert» et de la «Rue du Fossé» à Bissen.
- c) à l'unanimité, le devis relatif à l'aménagement d'un trottoir dans la «Route de Mersch» à Bissen, tel que présenté par le service technique communal au montant total de 20.000 € TTC.
- d) à l'unanimité, le devis et le détail estimatif des travaux à effectuer sur la voirie forestière en 2015 au lieu-dit «An der Gaich» tel que présenté par l'administration des Eaux et Forêts au montant total de 65.000 € TVAC.

#### Approbation d'un devis relatif au réaménagement d'une aire de jeux - Crèche

Le conseil communal décide à l'unanimité de reporter à une séance ultérieure l'approbation du plan et du devis au montant total de 82.924,92 € TVAC se rapportant au réaménagement d'une aire de jeux, située à l'arrière du bâtiment hébergeant à l'heure actuelle l'éducation précoce et une crèche.

### Gemeinderatssitzung vom 24. März 2015

*Anwesend: Schummer, Viaggi, Clement, Bauer, Feiereisen, Saurfeld, Feith, Lucas, Lucius.*

*Entschuldigt: -*

#### Grundstücksteilung

Der Gemeinderat stimmt einstimmig

- a) die Teilung eines Grundstücks in der Gemeinde Bissen, befindlich im Abschnitt B von Bissen Süden, in der „Rue de Reckange“, im Kataster eingetragene Zelle, zugunsten von Jean Engel.
- b) die Teilung eines Grundstücks in der Gemeinde Bissen, befindlich im Abschnitt A von Bissen-Norden, in der „Rue des Jardins“, im Kataster eingetragene Zelle, zugunsten von Frau Elise Kabers-Barthel.

#### Punktueller Anpassung des allgemeinen Bebauungsplans (PAG)

Der Gemeinderat gibt einstimmig seine Zustimmung zur punktuellen Anpassung des allgemeinen Bebauungsplans (PAG) der Gemeinde Bissen. Diese betrifft die Umklassierung eines Teils der „Route de Boevange“, die von einer „zone de faible densité“ zu einer „secteur de moyenne densité“ umklassiert werden soll, so wie es vom Studienbüro Zeyen & Baumann im Februar 2015 ausgearbeitet wurde.

#### Kostenvoranschläge

Der Gemeinderat stimmt

- a) mit fünf Ja-Stimmen und vier Nein-Stimmen, das zusätzliche Angebot bezüglich des Ausbaus der Ampel an der Kreuzung Adam in Bissen, das vom technischen Dienst der Gemeinde erstellt wurde und sich auf den Betrag von 105.395,27 € inklusive Mehrwertsteuer beläuft.
- b) mit fünf Ja-Stimmen und vier Nein-Stimmen, das zusätzliche Angebot, das vom technischen Dienst bezüglich der Erneuerung der „Rue de l'Attert“ und der „Rue du Fossé“ in Bissen erstellt wurde und sich auf 137.518,24 € inklusive Mehrwertsteuer beläuft.
- c) einstimmig, das Angebot bezüglich des Herstellens eines Bürgersteigs in der „Route de Mersch“ in Bissen, das vom technischen Dienst der Gemeinde präsentiert wurde und sich auf 20.000 € inklusive Mehrwertsteuer beläuft.
- d) einstimmig, den Plan und die detaillierte Einschätzung der Arbeiten zur Anlegung eines Waldweges in diesem Jahr am sogenannten „An der Gaich“, der von der Wasser- und Forstverwaltung präsentiert wurde und sich auf 65.000 € inklusive Mehrwertsteuer beläuft.

#### Renovierung des Spielplatzes bei der Kinderkrippe

Der Gemeinderat entscheidet einstimmig den Plan und den Kostenvoranschlag des technischen Dienstes der Gemeinde Bissen vom 23. Februar in Höhe von 82.924,29 € inklusive Mehrwertsteuer, um einen Spielplatz hinter dem Gebäude, das aktuell die Früherziehung und die Kinderkrippe beherbergt, altersgerecht umzugestalten, auf die nächste Gemeinderatssitzung zu verschieben.



## Contrats et compromis

Le conseil communal approuve

- a) avec 8 voix pour et une voix contre, la convention dressée en date du 16 mars 2015 entre l'Administration communale de Bissen, représentée par son collège des bourgmestre et échevins en fonction et la société CREOS Luxembourg S.A. et accordant à la société précitée le droit d'établir à demeure et de maintenir pendant toute la durée de sa concession, une armoire de sectionnement et de branchement, des tuyaux et des câbles électriques souterrains de moyenne tension sur la place publique près de la mairie à Bissen.
- b) avec 5 voix pour et 4 voix contre, le compromis relatif à la vente d'une parcelle signé à Bissen entre notre collège des bourgmestre et échevins et l'entreprise Toiture Pick succ. Huynen S.à.r.l. de Bissen.

## Adhésion de plusieurs communes au SIGI

Le conseil communal décide avec 8 voix oui contre une voix non, de se prononcer pour l'adhésion des communes de Colmar-Berg, Fischbach, Goesdorf et Wahl au syndicat intercommunal de gestion informatique S.I.G.I.

## Nomination

Le conseil communal propose de nommer pour une durée de 6 mois M. Sven Wohl au poste vacant de l'employé privé dans le domaine «relations publiques» auprès du secrétariat communal.

## Questions des conseillers

Vu une demande du conseiller John Feith parvenue au secrétariat communal en date du 20 mars 2015 sollicitant des explications sur la sortie prématurée des corrigés des épreuves communes du cycle 4.2, le bourgmestre fournit aux membres du conseil communal les renseignements suivants:

- Jusqu'à la tenue de la présente séance, aucune réclamation n'est parvenue au collège des bourgmestre et échevins;
- Que d'après la présidente du comité d'école, l'école fondamentale de Bissen n'était pas concernée par ce dysfonctionnement;
- Qu'il n'existe pas de procédure spéciale pour éviter à l'avenir de tels incidents.

## Conseil communal 28 avril 2015

*Présents: Schummer, Viaggi, Clement, Bauer, Feiereisen, Saurfeld, Feith, Lucas, Lucius*

### Nouveau complexe sportif

Le conseil communal a décidé avec 7 voix pour et 2 voix contre, d'approuver le devis et les plans définitifs concernant la construction d'un nouveau complexe sportif à Bissen au montant de 19.710.000€ TTC, tels qu'ils ont été élaborés par le bureau d'architectes HOLWECK BINGEN de Diekirch.

### Circulation

Vu une demande de la société Creos sollicitant l'autorisation de procéder à des travaux d'infrastructures dans la «Route de Mersch» à Bissen devenus nécessaires en vue de renforcer le réseau électrique local, le conseil communal décide à l'unanimité des membres présents:

Que pendant la durée des travaux, il est interdit aux conducteurs de circuler avec leur véhicule dans la «Route de Mersch», à l'exception des riverains.

Le règlement prend effet le 7 avril 2015 jusqu'à la fin du chantier.

## Verträge und Verkaufsvorverträge

Der Gemeinderat stimmt

- a) mit acht Jastimmen und einer Neinstimme, die Vereinbarung vom 16. März 2015 zwischen der Gemeinde-Administration von Bissen, vertreten durch seinen Schöffenrat, und der Gesellschaft Creos. Damit übergibt die Gemeinde der Gesellschaft das Recht, einen Verteilerschrank, Rohre und elektrische Kabel für mittlere Spannungen am öffentlichen Ort vor dem Rathaus von Bissen zu nutzen.
- b) mit fünf Jastimmen und vier Neinstimmen, die Kaufvereinbarung eines Industriegrundstückes vom 15. März 2015 zwischen unserem Schöffenrat und dem Unternehmen Toiture Pick succ. Huynen SARL in Bissen.

## Beitritt mehrerer Gemeinden zum SIGI

Der Gemeinderat entscheidet sich mit acht Jastimmen und einer Neinstimme, sich für einen Beitritt der Gemeinden Colmar-Berg, Fischbach, Goesdorf und Wahl zum interkommunalen Syndikat für die Leitung der Informatik (SIGI) auszusprechen.

## Gemeindepersonal

Der Gemeinderat schlägt vor die offene Stelle für einen Privatangestellten im Bereich der „Öffentlichkeitsarbeit“ im Gemeindesekretariat mit Sven Wohl für eine Dauer von sechs Monaten zu besetzen.

## Fragen der Gemeinderäte

Aufgrund einer Anfrage des Gemeinderates John Feith, die beim Gemeindesekretariat am 20. März 2015 eingegangen war und Erklärungen zum Fall der zu früh erfolgten Veröffentlichung der Lösungen der Examensfragen des Zyklus 4.2 fordert, gibt der Bürgermeister den Mitgliedern des Gemeinderates folgende Erläuterungen:

- Bis zum Tag der Sitzung gab es keinerlei Beschwerden in dieser Hinsicht gegenüber dem Schöffenrat.
- Laut der Präsidentin des Schulkomitees, sei die Grundschule in Bissen nicht von einem solchen Fall betroffen.
- Es existieren keine besonderen Maßnahmen für einen solchen Fall.

## Gemeinderatssitzung vom 28. April 2015

*Anwesend: Schummer, Viaggi, Clement, Bauer, Feiereisen, Saurfeld, Feith, Lucas, Lucius*

### Neuer Sportkomplex

Der Gemeinderat Bissens entscheidet sich das Angebot und die zusätzlichen Pläne bezüglich des Baus eines neuen Sportkomplexes in Bissen, so wie dieser vom Architektenbüro Holweck Bingen aus Diekirch ausgearbeitet worden ist und sich auf einen Kostenpunkt von 19.710.000€ inklusive Mehrwertsteuer beläuft, mit sieben Jastimmen und zwei Neinstimmen anzunehmen.

### Verkehr

Bezüglich einer Anfrage der Gesellschaft Creos die eine Erlaubnis für Arbeiten, zwecks Verstärkung des örtlichen Stromnetzes in der „Route de Mersch“ in Bissen, zum Inhalt hat, entscheidet der Gemeinderat:

Dass es während der Dauer der Arbeiten den Fahrern verboten ist, die „Route de Mersch“ zu befahren. Ausnahme: Einwohner der Straße.

Die Verordnung tritt am 7. April 2015 in Kraft und gilt bis zum Ende der Bauarbeiten.



## Devis, compromis et actes notariés

Le conseil communal approuve

- a) à l'unanimité le devis relatif à la pose d'une conduite à gaz dans la «Route de Mersch» à Bissen tel que présentée par le service technique communal au montant total de 190.000 € TTC.
- b) à l'unanimité le plan et le devis au montant total de 82.924,92 € TVAC relatif au réaménagement d'une aire de jeux, située à l'arrière du bâtiment hébergeant à l'heure actuelle l'éducation précoce et une crèche, dressé en date du 23 février 2015 par notre service technique communal.
- c) à l'unanimité le devis relatif à l'acquisition d'un camion pour les besoins du service d'incendie de la commune de Bissen tel que présenté par le service d'incendie communal au montant total de 449.648 € TTC.

Le conseil prie l'autorité supérieure de bien vouloir reconsidérer sa décision relative au subventionnement du matériel d'incendie, tout en tenant compte de l'évolution particulièrement dynamique à laquelle la commune de Bissen doit actuellement faire face ;

Le conseil propose à l'autorité supérieure de préfinancer intégralement le matériel susvisé dans l'attente de la création de l'établissement public chargé de l'organisation des services de secours et par conséquent dans l'attente d'un engagement définitif relatif à l'allocation d'une subvention pour l'acquisition du matériel précité.

## Compromis et actes notariés

Le conseil communal approuve

- a) à l'unanimité le compromis de vente signé en date du 13 avril 2015 entre notre collège des bourgmestre et échevins et la société Colour Hall S.à.r.l., représentée par MM. Pierre Welter et Hubert Clasen, relatif à la vente de deux terrains à bâtir d'une contenance de 56 ares 96 ca au prix de 1.367.040 € dans la nouvelle zone industrielle «Klengbousbiert II»
- b) à l'unanimité l'acte notarié relatif à une demande de réservation de la société Bihor S.A. d'un lot désigné par le numéro cadastral 311/4307 dans la zone artisanale et commerciale au lieu-dit «Klengbousbiert» à Bissen et actuellement exploité par la société Electricité Weyandt, dressé à cet effet en date du 11 mars.
- c) avec 8 voix pour et une voix contre, l'acte notarié entre l'Administration communale de Bissen, représentée par son collège des bourgmestre et échevins en fonction et la société Immoinvest Brill S.A., respectivement la société Promolux S.A., relatif à la vente de quatre parcelles de terrain dans la «Route de Colmar» à Bissen.

## Lundi, le 15. juin 2015

*Présents: Schummer, Viaggi, Clement, Bauer, Feiereisen, Saurfeld, Lucas, Lucius,*

*Absent excusé: Feith.*

### Passerelle piétonne

Le conseil communal approuve avec 4 voix pour, 3 voix contre et une abstention, le devis et les plans définitifs concernant la construction d'une passerelle piétonne au-dessus de l'Attert à Bissen au montant de 1.045.914,48 € TTC, tels qu'ils ont été élaborés par le bureau d'ingénieurs-conseils INCA de Niederaanven.

## Devis, actes notariés et compromis

Le conseil communal approuve

- a) avec 7 voix pour et une voix contre, le devis relatif à la remise en état de l'équipement de synchronisation de

## Kostenvoranschläge, notarielle Urkunden und Verkaufsvorverträge

Der Gemeinderat genehmigt

- a) einstimmig einen Kostenvoranschlag bezüglich der Verlegung einer Gasleitung in der „Route de Mersch“ in Bissen, so wie sie vom technischen Dienst der Gemeinde vorgestellt wurde und sich auf 190.000 € inklusive Mehrwertsteuer beläuft.
- b) einstimmig den Plan und den Kostenvoranschlag, der sich auf 82.924,29 € inklusive Mehrwertsteuer bezüglich des Neubaus eines Spielplatzes, der sich hinter der Kinderkrippe befindet, und am 23. Februar vom technischen Dienst der Gemeinde vorgestellt wurde.
- c) einstimmig den Kostenvoranschlag bezüglich des Einkaufs eines Löschfahrzeugs für die örtliche Feuerwehr in Bissen, so wie dieser von der Feuerwehr vorgestellt wurde und sich auf 449.648 € inklusive Mehrwertsteuer beläuft.

Gleichzeitig bittet der Gemeinderat die Autoritäten, ihre Entscheidung bezüglich der Subventionierung dieser Anschaffung zu überdenken. Dabei soll auch der besonders dynamischen Dorfentwicklung der Gemeinde Bissen Rechnung getragen werden. Die Gemeinde schlägt der Oberbehörde vor, den Gesamtpunktpunkt dieser Anschaffung vorzufinanzieren, bis ein öffentlicher Dienst geschaffen ist, der die Organisation der Hilfsdienste und damit ein längerfristiges Engagement bei der Finanzierung der Materialien mitträgt.

## Notarielle Urkunden und Verkaufsvereinbarungen

Der Gemeinderat nimmt

- a) einstimmig, den Vorverkaufsvertrag betreffend des Verkaufs von zwei Bauplätzen im Industriegebiet „Klengbousbiert II“ an, der am 13. April 2015 zwischen dem Schöffenrat und der Gesellschaft Colour Hall S.à.r.l., vertreten durch Pierre Welter und Hubert Clasen, unterschrieben wurde und zum Preis von 1.367.040 € inklusive Mehrwertsteuer.
- b) einstimmig, den Notariatsakt bezüglich der Anfrage zur Reservierung eines Teilgebiets im Kommerz- und Handwerksbereich im sogenannten „Klengbousbiert“ in Bissen durch die Gesellschaft Bihor S.A., an. Dieses Gebiet wird aktuell von der Gesellschaft Electricité Weyandt beansprucht.
- c) mit acht Jastimmen und einer Neinstimme, den Notariatsakt zwischen der Gemeindeverwaltung Bissen und der Firma Immoinvest Brill S.A., beziehungsweise der Gesellschaft Promolux S.A., bezüglich des Verkaufs von vier Grundstücken in der Route de Colmar in Bissen, an.

## Montag, 15. Juni 2015

*Anwesend: Schummer, Viaggi, Clement, Bauer, Feiereisen, Saurfeld, Lucas, Lucius*

*Entschuldigt: Feith*

### Fußgängerbrücke

Der Gemeinderat stimmt mit vier Jastimmen, drei Neinstimmen und einer Enthaltung, dem Kostenvoranschlag und den definitiven Plänen zum Bau einer Fußgängerbrücke über der Attert in Bissen mit einem Kostenpunkt von 1.045.914,48 € inklusive Mehrwertsteuer, so wie sie vom Ingenieurs- und Berater Büro Inca aus Niederaanven vorgestellt wurden, zu.

## Kostenvoranschläge

Der Gemeinderat bestätigt

- a) mit sieben Jastimmen und einer Neinstimme, den Kostenvoranschlag zur Wiederinstandsetzung des Synchronisie-



l'horloge de l'église paroissiale à Bissen tel que présenté par le service technique communal au montant total de 28.000 € TTC.

- b) à l'unanimité, le devis relatif à la pose d'une conduite d'évacuation dans la station de pompage dans la «route de Boevange» à Bissen tel que présenté par le service technique communal au montant total de 70.000 € TTC.
- c) approuve à l'unanimité, le devis relatif à la pose d'une conduite d'évacuation d'eaux de superficie dans la «Route de Boevange» à Bissen tel que présenté par le service technique communal au montant total de 50.000 € TTC.
- d) avec 5 voix pour et 3 voix contre, l'acte notarié dressé à Bissen en date du 18 mai 2015 entre l'Administration communale de Bissen, représentée par son collège des bourgmestre et échevins en fonction et les responsables de la société Établissement Kerger S.A. relatif à la vente d'une parcelle de terrain située dans la ZAC «Klengbousbiertg I»
- e) avec 7 voix pour et une voix contre, le compromis de vente conclu en date du 9 juin 2015 entre M. Pierre LEDESCH et l'Administration communale de Bissen relatif à la vente d'une parcelle de terrain d'une superficie totale de 122,50 ares inscrite au cadastre de la section A dite de «Bissen-Nord» commune de Bissen afin de constituer une réserve foncière
- f) à l'unanimité, le compromis de vente conclu en date du 14 avril 2015 entre M. Marc Pannacci et Mme. Liviana Fecchi et l'Administration communale de Bissen relatif à la vente d'une parcelle de terrain d'une superficie totale de 2,00 ares inscrite au cadastre de la section B dite de «Bissen-Sud» commune de Bissen afin de pouvoir construire un pont et un chemin, permettant la traversée de l'Attert.
- g) à l'unanimité, le contrat de bail signé en date du 13 mai 2015 entre notre collège des bourgmestre et échevins et M. Juan Jimenez concernant la location d'un appartement d'une surface de 78 m².

#### **Allocation de primes au coordinateur technique**

Le conseil communal décide avec 7 voix pour et une voix contre, d'attribuer à M. Seil une prime mensuelle de 20 points indiciaires ainsi qu'une prime de responsabilité mensuelle de 15 points indiciaires pour la fonction de coordinateur, respectivement de délégué à la sécurité que M. Seil devra assumer à partir du 1<sup>er</sup> juillet 2015.

#### **Approbation de l'état des recettes restant à recouvrer à la clôture de l'exercice 2014**

Le conseil communal approuve à l'unanimité, d'admettre l'état des recettes restant à recouvrer à la clôture de l'exercice 2014 tel que présenté par le receveur au montant total de 39.392,98 € TTC.

#### **Morcellement de plusieurs terrains**

- a) Suite à une demande présentée par l'atelier d'architecture Dariusz Pawlowski pour le compte de la société Crammot S.A le conseil communal décide à l'unanimité d'accorder le morcellement d'un terrain sis dans la commune de Bissen, section A de Bissen-Nord.
- b) Suite à une demande présentée par le bureau d'architectes mr architectes pour le compte de la société Solid Bati Lux le conseil communal décide à l'unanimité d'accorder le morcellement d'un terrain sis dans la commune de Bissen, section A de Bissen-Nord.

#### **Circulation**

Vu une demande de la société Creos sollicitant l'autorisation de procéder à des travaux d'infrastructures dans la «Route de Mersch» à Bissen devenus nécessaires en vue de renforcer le réseau d'électricité local, le conseil communal décide à l'unanimité de régler pendant la durée des travaux la circulation par des feux de signalisation sur le tronçon de la «Route de Mersch» situé entre la «Route de Roost» et la «Route de Finsterthal».

rungssystem für die Kirchenglocke in Bissen, so wie dieser vom technischen Dienst der Gemeinde vorgestellt wurde und sich auf 28.000 € inklusive Steuern beläuft.

- b) einstimmig, den Kostenvoranschlag bezüglich der Verlegung eines Abflussrohrs in der Pumpstation in Bissen, so wie dieser vom technischen Dienst der Gemeinde vorgestellt wurde und sich auf 70.000 € inklusive Steuern beläuft.
- c) einstimmig, den Kostenvoranschlag bezüglich der Verlegung eines Abflussrohrs für Oberflächenwasser in der „Route de Boevange“, so wie er vom technischen Dienst der Gemeinde vorgestellt wurde und sich auf 50.000 € inklusive Steuern beläuft.
- d) mit fünf Jastimmen und drei Neinstimmen, den Notariatsakt vom 18. Mai 2015 zwischen der Gemeindeverwaltung von Bissen, vertreten durch den Schöffenrat, und den Vertretern der Gesellschaft Kerger S.A. betreffend den Verkauf eines Grundstücks gelegen im Gewerbegebiet „Klengbousbiertg I“.
- e) mit sieben Jastimmen und einer Neinstimme, die Kaufvereinbarung, die am 9. Juni 2015 zwischen Pierre Ledesch und der Gemeindeverwaltung von Bissen bezüglich des Verkaufs mehrerer Grundstücke von einer Gesamtfläche von 122,50 Ar, eingeschrieben im Kataster unter dem Abschnitt A als „Bissen-Nord“ bezeichnet, abgeschlossen wurde.
- f) einstimmig, den Kaufvertrag der am 14. April 2015 zwischen Marc Pannacci und Frau Liviana Fecchi und der Gemeindeverwaltung Bissen bezüglich eines Grundstücks von einer Fläche von 2,00 Ar in „Bissen-Sud“ abgeschlossen wurde. Der Ankauf dient der Schaffung eines Weges und einer Brücke über die Attert.
- g) einstimmig, den am 13. Mai vom Schöffenrat und Herrn Juan Jimenez unterzeichneten Mietvertrag bezüglich der Vermietung einer Wohnung mit einer Fläche von 78 m² in Bissen.

#### **Prämien**

Der Gemeinderat stimmt mit sieben Jastimmen und einer Neinstimme, Herrn Seil eine monatliche Prämie von 20 Punkten auf dem Index und eine Verantwortlichkeitsprämie von 15 Punkten auf dem Index für die Funktion des Koordinators, respektive des Sicherheitszuständigen, zu verleihen. Diese Funktionen nimmt Herr Seil ab dem 1. Juli 2015 wahr.

#### **Billigung der ausstehenden Einnahmen des Haushaltsjahres 2014**

Der Gemeinderat billigt einstimmig, den Bericht zu den ausstehenden Einnahmen des Haushalts 2014, so wie sie vom Kämmerer präsentiert worden sind und sich auf 39.392,98 € inklusive Mehrwertsteuer belaufen.

#### **Grundstücksteilungen**

Der Gemeinderat entscheidet einstimmig

- a) infolge einer Anfrage des Architektenbüros Dariusz Pawlowski, die im Auftrag von der Gesellschaft Crammot S.A. gestellt wurde, die Teilung eines Grundstücks in der Gemeinde Bissen, Sektion A Bissen Nord zu genehmigen.
- b) infolge einer Anfrage des Architektenbüros mr architectes, die im Auftrag von der Gesellschaft Crammot S.A. gestellt wurde, die Teilung eines Grundstücks in der Gemeinde von Bissen, Sektion A von Bissen-Nord, zu genehmigen.

#### **Verkehrsregelungen**

Die Gesellschaft Creos beantragte die Genehmigung für Infrastrukturarbeiten in der „Route de Mersch“ in Bissen, die zum Ausbau des örtlichen Stromnetzes notwendig geworden ist. Der Gemeinderat entscheidet einstimmig während der Dauer der Arbeiten den Verkehr in der „Route de Mersch“ zwischen der „Route de Roost“ und der „Route de Finsterthal“ durch Ampeln zu regeln.



## Personnel Communal

Le conseil communal approuve

- a) à l'unanimité le contrat de travail à durée indéterminée conclu en date du 18 mai entre notre collège des bourgmestre et échevins en fonction et M. Guy SEIL.
- b) à l'unanimité le contrat de travail à durée déterminée conclu à cet effet en date du 23 avril 2015 entre notre collège des bourgmestre et échevins en fonction et M. Sven Wohl.

## Conseil communal du jeudi, 30 juillet 2015

*Présents: Schummer, Viaggi, Clement, Bauer, Feiereisen, Saurfeld, Feith, Lucas, Lucius*

### Approbation du plan de gestion des forêts pour l'exercice 2016

Le conseil communal approuve à l'unanimité le plan de gestion annuel des forêts de la commune de Bissen pour l'année 2016 élaboré et présenté par M. Serge Reinardt, garde forestier du triage de Bissen.

### Actes notariés

Le conseil communal approuve

- a) avec 7 voix pour et 2 voix contre, un acte notarié entre l'Administration communale de Bissen, représentée par son collège des bourgmestre et échevins en fonction et M. Pierre Ledesch relatif à la vente d'une parcelle précitée à Bissen.
- b) avec 6 voix pour et 3 voix contre, un acte notarié entre l'Administration communale de Bissen, représentée par son collège des bourgmestre et échevins en fonction et les représentants de la société Toiture Pick succ. Huynen S.à.r.l., relatif à la vente de la parcelle précitée à Bissen.

### Compromis

Le conseil communal approuve

- a) à l'unanimité, dans le cadre du réaménagement de la rue de la Barrière, le compromis de vente conclu entre l'État du Grand-Duché de Luxembourg et l'Administration communale de Bissen relatif à l'échange de plusieurs parcelles de terrain sises aux abords de la «Rue de la Barrière» à Bissen, tel qu'il a été signé à Luxembourg en date du 1<sup>er</sup> juin 2015.
- b) à l'unanimité, le compromis de vente signé en date du 13 juillet 2015 entre notre collège des bourgmestre et échevins et la société Mekohi S.à.r.l. représenté par MM. Christian Koch et Mike Hillen, relatif à la vente d'un terrain à bâtir d'une contenance de 27 ares 66 ca au prix de 663.840 € dans la ZAC «Klengbousbiert II».
- c) à l'unanimité, le compromis de vente conclu entre ArcelorMittal Bissen et l'Administration communale de Bissen relatif à la vente de plusieurs parcelles de terrain d'une contenance de 632 ares sises à Bissen au prix d'un euro symbolique, tel qu'il a été signé à Luxembourg en date du 20 juillet 2015. Cet échange se réalise afin d'y aménager un chemin à usage mixte.
- d) avec 8 voix pour et une voix contre, le compromis de vente conclu entre ArcelorMittal Bissen et l'Administration communale de Bissen relatif à la vente de plusieurs parcelles de terrain d'une contenance de 870 ares sises à Bissen au prix de 461.000 €, tel qu'il a été signé à Luxembourg en date du 20 juillet 2015. Cet échange se réalise afin d'y pouvoir réaliser des mesures contre les crues de l'Attert à Bissen.
- e) Le conseil communal approuve à l'unanimité le compromis de vente conclu entre ArcelorMittal Bissen et l'Administration communale de Bissen relatif à la vente

## Gemeindepersonal

Der Gemeinderat bestätigt einstimmig

- a) den unbefristeten Arbeitsvertrag, der am 18. Mai zwischen dem Schöffenrat und Herrn Guy Seil unterschrieben wurde.
- b) den befristeten Arbeitsvertrag, der am 23. April zwischen dem Schöffenrat und Sven Wohl, unterschrieben wurde.

## Gemeinderatssitzung vom 30. Juli 2015

Anwesend: Schummer, Viaggi, Clement, Bauer, Feiereisen, Saurfeld, Feith, Lucas, Lucius

### Bestätigung eines Verwaltungsplans für die Wälder für das Jahr 2016

Der Gemeinderat bestätigt einstimmig den jährlichen Verwaltungsplan der Wälder der Gemeinde Bissen für das Jahr 2016, der vom Förster Serge Reinardt ausgearbeitet und vorgestellt wurde.

### Notarielle Urkunden

Der Gemeinderat bestätigt

- a) mit sieben Jastimmen und zwei Neinstimmen, den Notariatsakt zwischen der Gemeindeadministration von Bissen und Herrn Pierre Ledesch bezüglich des Verkaufs eines sich in Bissen befindlichen Grundstücks.
- b) mit sechs Jastimmen und drei Neinstimmen, den Notariatsakt zwischen der Gemeindeadministration von Bissen, vertreten durch den Schöffenrat, und den Vertretern der Gesellschaft Toiture Pick succ. Huynen S.à.r.l., bezüglich des Verkaufs eines sich in Bissen befindlichen Grundstücks.

### Verkaufsvorverträge

Der Gemeinderat bestätigt einstimmig

- a) Im Rahmen der Umgestaltung der „Rue de la barrière“ die Verkaufsvereinbarung zwischen dem Staat des Großherzogtum Luxemburgs und der Gemeinde Bissen bezüglich des Austauschs mehrerer Grundstücke, gelegen in Bissen.
- b) die Verkaufsvereinbarung die am 13. Juli 2015 zwischen dem Schöffenrat und der Gesellschaft Mekohi S.à.r.l. unterzeichnet wurde. Der Vertrag bezieht sich auf den Verkauf eines Bauplatzes mit einer Oberfläche von 27 Ar, 66 Zentiar mit einem Preis von 663.840 € inklusive Steuern.
- c) die Verkaufsvereinbarung vom 20. Juli 2015 die zwischen ArcelorMittal Bissen und der Gemeinde Bissen vereinbart wurde. Hierbei geht es um den Verkauf mehrerer Grundstücke von einer Gesamtfläche von 632 Ar in Bissen zwecks Schaffung eines Verbindungsweges nach Böwingen an der Attert. Der Kaufpreis beläuft sich auf einen Euro.
- d) Der Gemeinderat stimmt mit acht Jastimmen und einer Neinstimme, eine Vorverkaufsvereinbarung zwischen ArcelorMittal Bissen und der Gemeindeadministration von Bissen bezüglich mehrerer Grundstücke in Bissen. Diese Vereinbarung wurde in Luxemburg am 20. Juli 2015 unterschrieben. Der Erwerb dieser Grundstücke soll der Hochwasserbekämpfung bei der Attert dienen. Insgesamt wurden in diesem Fall 870 Ar zum Preis von 361.000 Euro, Mehrwertsteuer inbegriffen, erworben.
- e) einstimmig, eine Vorverkaufsvereinbarung zwischen ArcelorMittal Bissen und der Gemeindeverwaltung von Bissen bezüglich mehrerer Grundstücke in Bissen. Diese



de plusieurs parcelles de terrain d'une contenance de 189 ares sis à Bissen au prix de 39.000 €, tel qu'il a été signé à Luxembourg en date du 20 juillet 2015. Cet échange se réalise afin de constituer l'extension d'une forêt alluviale.

- f) à l'unanimité, le compromis de vente signé en date du 21 juillet 2015 entre notre collège des bourgmestre et échevins et la société Electrocenter S.à.r.l. représenté par MM. Fernand Everad et Thierry Everad relatif à la vente de deux terrains à bâtir d'une contenance de 60 ares 55 ca au prix de 1.513.750 €.
- g) à l'unanimité, la convention concernant la prolongation du service «Night Rider» conclue entre l'Administration communale de Bissen et la société Sales-Lentz en date du 28 mai 2015.

#### Devis

Le conseil communal approuve

- a) avec 8 voix pour et une abstention, le devis relatif au remplacement de l'éclairage public dans la «Route de Mersch», respectivement pour les travaux de remplacement de l'éclairage public à lampes classiques par des candélabres à lampes LED, tel que présenté par le service technique communal au montant total de 80.000 € TTC.
- b) à l'unanimité, le devis relatif à l'aménagement d'un passage à piéton à feux de signalisation dans la «Route Mersch» près du pont CFL afin de faciliter l'accès à la crèche «Magréitchchen», tel que présenté par le service technique communal au montant total de 25.000 € TTC.
- c) avec 8 voix pour et une voix contre, le devis relatif à la pose d'une nouvelle canalisation d'eau de surface dans la «Rue des Moulins» à Bissen au montant total de 45.000 € TTC, tel qu'il a été élaboré par notre service technique.
- d) à l'unanimité, le devis relatif à la transformation de l'accès pour personnes à mobilité réduite du «Veräinshaus» au montant total de 12.000 € TTC, tel qu'il a été élaboré par notre service technique.

#### Prime de vie chère aux personnes à revenu faible

Le conseil communal décide à l'unanimité de fixer à partir du 1<sup>er</sup> janvier 2015 les conditions comme suit:

1. Sous réserve des dispositions de l'art. 3 ci-dessous, une prime de vie chère est accordée aux ménages bénéficiant de l'allocation de vie chère de la part du Fonds National de Solidarité.
2. Le montant de cette prime est fixé à 25 % de l'aide versée par le Fonds National de Solidarité.
3. La liquidation de la prime de vie chère se fera sur le vu de document attestant l'obtention d'une allocation de vie chère du Fonds National de Solidarité, sous réserve que le requérant ait eu son domicile légal sur le territoire de la commune de Bissen au 1<sup>er</sup> janvier de l'année pour laquelle la prime est due.
4. L'aide en question est due pour la première fois sur base des allocations de vie chère liquidées par le Fonds National de Solidarité pour l'exercice 2015.
5. La prime est sujet à restitution au cas où elle aurait été obtenue par suite de fausses déclarations ou de renseignements inexacts ou incomplets.
6. La délibération du 15 mars 2012 du conseil communal de Bissen portant l'adaptation à partir de 2012 de l'allocation d'une prime de vie chère aux personnes à revenu faible est abrogée.

#### Nomination d'un nouveau membre à la commission de l'intégration

Le conseil communal constate que M. Emmanuel Fradin est élu avec 9 voix pour comme membre effectif à la commission consultative commune de l'intégration.

Vereinbarung wurde in Luxemburg am 20. Juli 2015 unterschrieben. Der Kauf soll einer Ausbreitung eines Auenwaldes dienen. Die Gesamtfläche der Grundstücke beläuft sich auf 189 Ar, wobei der Preis, Mehrwertsteuer inbegriffen, 39.000 € beträgt.

- f) die Verkaufsvereinbarung, die am 21. Juli 2015 zwischen dem Schöffenrat und der Gesellschaft Electrocenter S.à.r.l. geschlossen wurde. Diese beinhaltet den Verkauf eines Baulandes von einem Umfang von 60 Ar und 55 Zentiar zum Preis von 1.513.750 € inklusive Mehrwertsteuer.
- g) die am 28. Mai 2015 zwischen der Gemeindeverwaltung von Bissen und der Gesellschaft Sales-Lentz beschlossene Konvention. Damit wurde eine Verlängerung des „Night Rider“ Angebotes in der Gemeinde Bissen beschlossen.

#### Kostenvoranschläge

Der Gemeinderat bestätigt

- a) mit acht Stimmen und einer Enthaltung den Kostenvoranschlag bezüglich der Ersetzung der Straßenbeleuchtung in der „Route de Mersch“, beziehungsweise der Ersetzungsarbeiten der klassischen Beleuchtung durch LED-Leuchten, so wie dieser vom technischen Dienst der Gemeinde vorgestellt wurden und sich auf Kosten von 80.000 € inklusive Mehrwertsteuer belaufen.
- b) einstimmig den Kostenvoranschlag bezüglich der Schaffung eines ampelgesteuerten Fußgängerübergangs in der „Route de Mersch“ vor der CFL-Brücke. Damit soll der Zugang zu der Kinderkrippe „Magréitchchen“ erleichtert werden. Der vorgestellte Kostenvoranschlag des technischen Dienstes der Gemeinde beläuft sich auf 25.000 € inklusive Mehrwertsteuer.
- c) mit acht Ja-Stimmen und einer Nein-Stimme den Kostenvoranschlag für die Verlegung einer Kanalisation für Oberflächenwasser in der „Rue des Moulins“ in Bissen, der sich auf die Summe von 45.000 € inklusive Mehrwertsteuer, wie er vom technischen Dienst der Gemeinde ausgearbeitet wurde.
- d) einstimmig den Kostenvoranschlag bezüglich der Umwandlung des Zugangs für Personen mit reduzierter Mobilität zum „Veräinshaus“, wie er vom technischen Dienst der Gemeinde ausgearbeitet wurde und sich auf 12.000 € inklusive Steuern beläuft.

#### Teuerungszulage für Personen mit niedrigem Einkommen

Der Gemeinderat entscheidet einstimmig die Bedingungen zum Erhalt der Teuerungszulage für das Jahr 2015 wie folgt festzulegen:

1. Unter Vorbehalt der hier genannten Verfügungen im Artikel 3 wird eine Teuerungszulage an all jene Haushalte ausgegeben, die bereits eine solche durch den Fonds National de Solidarité erhalten.
2. Die Höhe der Prämie befindet sich auf 25 % der Beihilfe, die vom „Fonds de la Solidarité“ ausgegeben wird.
3. Die Auszahlung der Prämie erfolgt nach Abgabe eines Dokumentes, das attestiert, dass man eine solche Hilfe vom „Fonds National de Solidarité“ erhalten hat. Dies erfolgt unter dem Vorbehalt, dass sich der legale Wohnsitz des Hilfesuchenden zum 1. Januar des Jahres, in dem die Prämie ausgeschüttet werden soll, auf dem Territorium der Gemeinde Bissen befindet.
4. Die in Frage kommende Hilfe wird zum ersten Mal auf Grundlage der vom „Fonds National de Solidarité“ des Jahres 2015 vergebenen Teuerungszulage ausgeschüttet.
5. Die Prämie muss zurückerstattet werden, sollte sie aufgrund Vortäuschung falscher oder unvollständigen Angaben erlangt worden sein.
6. Die Verfügung des Gemeinderats vom 15. März 2012 zur Änderung der Teuerungszulage aus dem Jahr 2012 ist hiermit außer Kraft gesetzt.



## Enseignement fondamental

Le conseil communal arrête 8 voix pour et une voix contre l'organisation de l'enseignement fondamental pour l'année scolaire 2015/2016.

## Ernennung eines neuen Mitglieds in der Integrationskommission

Der Gemeinderat hält fest, dass Herr Emmanuel Fradin mit neun Stimmen zum Mitglied der beratenden Integrationskommission gewählt wurde.

## Grundschule

Der Gemeinderat stimmt mit acht Jastimmen und einer Neinstimme der Schulorganisation der Grundschule für das Jahr 2015/2016 zu.

## Conseil communal du 1<sup>er</sup> Octobre 2015

*Présents: Schummer, Viaggi, Clement, Bauer, Feiereisen, Saurfeld, Lucas, Lucius*

*Absent excusé: John Feith*

### Plan de gestion 2015-2021 de la Directive cadre sur l'eau

Le conseil communal décide à l'unanimité d'aviser favorablement le plan de gestion 2015-2021 de la Directive cadre sur l'eau, tel qu'il a été complété par la commune de Bissen.

Réponses au rapport de vérification du compte administratif de l'exercice 2013 de la commune

Le conseil communal décide avec 6 voix pour et 2 voix contre, d'approuver les réponses au rapport de vérification du compte administratif de l'exercice 2013 de la commune.

### Compromis, actes notariés et conventions

Le conseil communal approuve

- a) à l'unanimité le compromis de vente signé en date du 17 août 2015 entre notre collègue des bourgmestre et échevins et M. Gilbert REYLAND, relatif à la vente d'un terrain à bâtir au prix de 595.440 €.
  - b) à l'unanimité le compromis de vente signé en date du 27 juillet 2015 entre notre collègue des bourgmestre et échevins de la société parc industriel Bissen, représenté par M. Nico HANSEN et Mme Sandra WEIDENHAUPT relatif à la vente d'un terrain à bâtir inscrit au cadastre de la commune de Bissen au prix de 1.270.080 €.
  - c) à l'unanimité l'acte notarié dressé par Me Marc LECUIT concernant la constitution de servitude avec la société Creos, accordant le droit d'établir à demeure des ouvrages électrique pendant toute la durée de la concession, à savoir:
    - des tuyaux et des câbles électriques souterrains;
    - le poste de transformation 79/24/06 avec accès libre de jour et de nuit
  - d) avec 6 voix pour, une voix contre et une abstention, la convention conclue en date du 10 septembre 2015 entre notre collègue des bourgmestre et échevins et le bureau du syndicat intercommunal des villes de Diekirch et d'Ettelbrück pour l'organisation et la gestion d'un établissement d'enseignement musical, le Conservatoire du Nord.
- La commune conventionnée bénéficie de plusieurs avantages, à savoir:
- Les élèves citoyens de la commune de Bissen sont considérés à l'avenir comme élèves «résidents» du syndicat, et ne paient par conséquent plus de taxe d'inscription «non-résident»
  - La commune ne devra pas s'occuper de la procédure de demande pour l'obtention des subsides étatiques.

## Gemeinderatssitzung vom 1. Oktober 2015

*Anwesend: Schummer, Viaggi, Clement, Bauer, Feiereisen, Saurfeld, Lucas, Lucius*

*Entschuldigt: John Feith*

### Verwaltungsplan der Wasser-Rahmendirektive 2015-2021

Der Gemeinderat entscheidet einstimmig den Verwaltungsplan der Wasser-Rahmendirektive 2015-2021, wie er von der Gemeinde Bissen vervollständigt wurde, anzunehmen.

Antwort auf den Prüfungsbericht der Administrativen Konten für das Haushaltsjahr 2013 der Gemeinde

Der Gemeinderat entscheidet mit sechs Jastimmen und zwei Neinstimmen, die Antworten auf den Prüfungsbericht der Konten der Verwaltung für das Haushaltsjahr 2013 der Gemeinde anzunehmen.

### Konventionen, notarielle Urkunden und Vorverkaufsvereinbarungen

Der Gemeinderat bestätigt

- a) einstimmig, den Verkaufsvertrag, der am 17. August zwischen dem Schöffenrat und Herrn Gilbert Reyland, bezüglich des Verkaufs eines sich im Kataster der Gemeinde Bissen befindlichen Baugeländes, der am 14. Oktober 2008 zum Verkaufspreis von 595.440 € inklusive Mehrwertsteuer unterzeichnet wurde.
- b) einstimmig, den Verkaufsvertrag, der am 27. Juli zwischen dem Schöffenrat und der Gesellschaft „Parc Industriel Bissen“, vertreten durch Herrn Nico Hansen und Frau Sandra Weidenhaupt, bezüglich des in das Kataster der Gemeinde Bissen eingetragenen Baulandes zum Preis von 1.270.080 € inklusive Mehrwertsteuer unterzeichnet wurde.
- c) einstimmig, den Notariatsakt der ein Dienstverhältnis mit der Gesellschaft Creos beschreibt, welcher es der Gesellschaft erlaubt, am Aufenthaltsort elektrische Arbeiten während der gesamten Gewährungszeit durchzuführen, darunter:

Die unterirdische Verlegung von Rohren und elektrische Kabel

Die Nutzung des Transformators 79/24/06, samt freiem Zugang, sowohl am Tag als auch in der Nacht

- d) mit sechs Jastimmen, einer Neinstimme und einer Enthaltung, die Vorverkaufsvereinbarung, die am 10. September 2015 zwischen dem Schöffenrat und dem Büro des gemeindeübergreifenden Verbandes der Städte Diekirch und Ettelbrück zur Organisation und Verwaltung einer Einrichtung zur musikalischen Ausbildung, dem Conservatoire du Nord, unterschrieben wurde.

Als konventionierte Gemeinde genießt Bissen folgende Vorzüge:

- Die Schüler aus der Gemeinde Bissen werden in Zukunft wie Schüler der Gemeinden Ettelbrück und Diekirch behandelt
- Die Gemeinde muss sich nicht um die Anfragen für eine staatliche Unterstützung kümmern.



La commune bénéficie d'une relation privilégiée avec le CM Nord, ce qui se traduit par :

1. Un représentant au sein du conseil d'établissement
2. Possibilité de cours organisés dans la commune
3. Auditions/ateliers découvertes dans la commune
4. Etre membre dans la société de musique locale est reconnu par le Cm Nord comme cours d'ensemble obligatoire dans le cursus d'études de la section A

#### Impôts

- a) Fixation des taux de l'impôt foncier pour l'exercice 2016 – Art. 2/170/707110/99001

Le Conseil Communal décide à l'unanimité de fixer pour l'exercice 2016 les taux de l'impôt foncier communal comme suit :

Impôt foncier A: 300 % Propriétés agricoles  
 Impôt foncier B1: 450 % Construction industrielles ou commerciales  
 B2: 300 % Construction à usage mixte  
 B3: 300 % Constructions à autres usages  
 B4: 150 % Maisons unifamiliales, Maisons de rapport  
 B5: 400 % Imm. Non bâtis autres que les terrains à bâtir  
 B6: 400 % Terrains à bâtir à des fins d'habitation

- b) Impôt commercial 2016 – Art2/170/707120/99001

Le Conseil Communal décide unanimement de laisser le taux de l'impôt commercial inchangé par rapport à l'exercice précédent et de fixer pour l'exercice 2016 le taux de l'impôt commercial communal à 300 %

Allocation de subsides extraordinaires aux associations non-locales

Le conseil Communal décide unanimement d'allouer les subsides extraordinaires aux associations suivantes :

Amicale Albert Ungeheuer	150 €
Associations des victimes de la route	150 €
Sécurité routière	100 €
Hellef doheem	100 €
ALA	100 €
Lëtzebuerger Blannenvereenegung	100 €
Special Olympics	50 €
CEBA	50 €
EPEMH	50 €
Natur & Umwelt	50 €
Amicale sportive handicapés physiques	50 €
Kantonalimkerverein Mersch	50 €
Elteren a Frënn Atert Lycée Réiden	50 €
Conseil national des femmes	50 €
Fondation Kannerschlass	50 €
SOS Sahel	50 €
Trisomie 21	50 €
ALAN Maladies rares	50 €
Pour la vie naissante	50 €
SOS villages d'enfants	50 €
Noël de la rue	50 €
<b>Total:</b>	<b>1.500 €</b>

#### Circulation

Le conseil communal décide de déplacer les passages à piétons dans la «Route de Mersch» en vue du renforcement de la sécurité piétons.

Die Gemeinde unterhält somit auch eine privilegierte Beziehung mit dem Conservatoire du Nord, die wie folgt zum Ausdruck kommt:

- Einen Repräsentanten im Rat der Institution
- Die Möglichkeit, Kurse in der Gemeinde anzubieten
- Auditionen und Entdeckungsateliers in der Gemeinde
- Mitglied in einer lokalen Musikgesellschaft zu sein wird vom Conservatoire du Nord als ein Gemeinschaftskurs verstanden, der obligatorisch bei den Studienkursen der Sektion A ist.

#### Steuern

- a) Festlegung der grundlegenden Steuern für das Haushaltsjahr 2016 – Art. 2/170/707110/99001

Der Gemeinderat entscheidet einstimmig die grundlegenden Steuern für das Haushaltsjahr 2016 festzulegen wie folgt :

Grundlegender Steuersatz A: 300 % auf landwirtschaftliche Eigentümer  
 Grundlegender Steuersatz B1: 450 % Industrielle und Wirtschaftliche Konstruktion  
 B2: 300 % Konstruktion zu gemischtem Gebrauch  
 B3: 300 % zu anderem Gebrauch  
 B4: 150 % Einfamilienhäuser, Maison de Rapport  
 B5: 400 % Unbebaute Gebiete Abseits von Baugebiet  
 B6: 400 % Baugelände zu Wohnzwecken

- b) Gewerbesteuer 2016 - Art2/170/707120/99001

Der Gemeinderat entscheidet einstimmig die Gewerbesteuer auf dem gleichen Niveau wie im Vorjahr zu belassen, womit diese im Jahr 2016 bei 300 % liegen wird.

Außergewöhnliche Subsidienverteilung an nicht ortsansässige Vereinigungen

Der Gemeinderat entscheidet einstimmig außergewöhnliche Subsidien an folgende Vereinigungen zu verteilen :

Amicale Albert Ungeheuer	150 €
Associations des victimes de la route	150 €
Sécurité routière	100 €
Hellef doheem	100 €
ALA	100 €
Lëtzebuerger Blannenvereenegung	100 €
Special Olympics	50 €
CEBA	50 €
EPEMH	50 €
Natur & Umwelt	50 €
Amicale sportive handicapés physiques	50 €
Kantonalimkerverein Mersch	50 €
Elteren a Frënn Atert Lycée Réiden	50 €
Conseil national des femmes	50 €
Fondation Kannerschlass	50 €
SOS Sahel	50 €
Trisomie 21	50 €
ALAN Maladies rares	50 €
Pour la vie naissante	50 €
SOS villages d'enfants	50 €
Noël de la rue	50 €
<b>Total:</b>	<b>1.500 €</b>

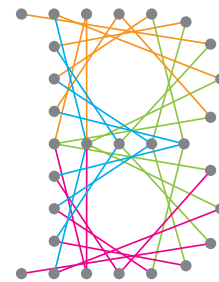
#### Verkehr

Der Gemeinderat entscheidet die Fußgängerüberwege in der „Route de Mersch“ mit Hinblick auf eine Verbesserung der Sicherheit für Fußgänger zu verlegen.



# Gemeng Biissen.

## Eng Gemeng déi verbënnt.



### Gemeng Biissen

1, rue des Moulins  
L-7784 Bissen  
Adresse postale: B.P. 25  
L-7703 Bissen  
Tél. 83 50 03 1  
Fax. 85 97 93  
[www.bissen.lu](http://www.bissen.lu)

### Les Membres du Conseil Communal:

**Jos SCHUMMER** Bourgmestre  
**David VIAGGI** Echevin  
**Frank CLEMENT** Echevin  
**Aloyse BAUER** Conseiller  
**Alain FEIEREISEN** Conseiller  
**Jean dit John FEITH** Conseiller  
**Romain LUCAS** Conseiller  
**Georges LUCIUS** Conseiller  
**Roger SAURFELD** Conseiller

### Administration Communale:

**Rui Brito** – Réception – Tél. 83 50 03 1

### Secrétariat Communal:

**Yves Urwald** – Secrétaire communal – Tél. 83 50 03 22  
**Eliza Ciociou** – Rédacteur – Tél. 83 50 03 27

### Bureau de la population:

**Myriam Binz** – Expéditionnaire administrative – Tél. 83 50 03 23  
**Eliza Ciociou** – Rédacteur – Tél. 83 50 03 27

### Etat civil:

**Myriam Binz** – Expéditionnaire administrative – Tél. 83 50 03 23  
**Eliza Ciociou** – Rédacteur – Tél. 83 50 03 27

### Recette:

**Camille Schleich** – Receveur – Tél. 83 50 03 26

### Service Relations publiques et Medias:

**Max Steffen** – Tél. 83 50 03 33

### Service Technique:

**Patrick Bordez** – Ingénieur Industriel – Tél. 83 50 03 24  
**Danielle Storn** – Expéditionnaire technique – Tél. 83 50 03 25

### Service forestier:

**Serge Reinardt** – Préposé forestier – Tél. 83 50 03 32

### Atelier communal:

**Guy Seil** – Chef d'Equipe – Tél. 661 112 322

**Jugendhaus "A Stenges"** – Tél. 26 88 72 90

**Maison Relais** – Tél. 26 88 33 1

**Ecole fondamentale** – Tél. 26 88 62 445

**Ecole préscolaire** – Tél. 83 50 03 51

**Précoce** – Tél. 83 50 03 91



# Manifestationskalenner

Wéini?	Wat?	Wien?	Wou?
<b>Dezember</b>			
18.-20. Dezember	<b>Youngstar Atert Indoor Cup</b>	FC Atert Jugend	Sportshal (Hal+Festsall)
<b>Januar</b>			
Sonndes, den 3. Januar	<b>Thé dansant</b>	FC Atert	Sportshal (Festsall)
Sonndes, den 10. Januar	<b>Gospelconcert</b>	Soirées musicales	Kierch/Wonerbatti
Sonndes, de 17. Januar	<b>Tournoi</b>	FC Atert	Sportshal (Hal+Festsall)
Sonndes, den 31. Januar	<b>Hierkenowend</b>	Chorale	Hal Frounert

*Schéi Feierdeeg  
an e gudde Rutsch an  
d'Neit Joer wënscht Iech  
de Scheffen- a Gemengerot*

**Gemeng Biissen.**  
**Eng Gemeng déi verbënnt.**

PacteClimat 

1, rue des Moulins, L-7784 Bissen • Téléphone 83 50 03-1 • [www.bissen.lu](http://www.bissen.lu)

